

Yayın Geliş Tarihi: 23.09.2014
Yayın Kabul Tarihi: 10.11.2014
Online Yayın Tarihi: 23.12.2014

Dokuz Eylül Üniversitesi
İktisadi ve İdari Bilimler Fakültesi Dergisi
Cilt:29, Sayı:2, Yıl:2014, ss. 33-65

Çok Boyutlu Yoksulluğun Sınıfsal Analizi: Mersin-Erzurum Örneği*

Mehmet ZANBAK¹

Zafer Barış GÜL²

Öz

Bu çalışmada öncelikle çok boyutlu yoksulluk temelinde Mersin ve Erzurum illerindeki sosyoekonomik sınıfların yoksulluk hesaplamaları yapılmakta, ardından elde edilen bulgular ışığında adı geçen illerdeki sınıfların, birbirleriyle karşılaştırılmak suretiyle, yoksullukları analiz edilmektedir. Yoksulluğu ölçmede çok boyutlu hesaplama yöntemi (Alkire ve Foster 2007; 2011a) kullanılmaktayken, sosyoekonomik sınıfların ayırımında Köse, Pınar ve Bahçe (2009) ve Günaydın'ın (2011) teorik varsayımlara dayanarak oluşturdukları çalışmalarından yararlanılmaktadır. Analiz sonuçlarına bakıldığında, tüm yoksulluk sınırları altında yoksulluk oranı en yüksek sınıfın küçük burjuvazi olduğu görülmektedir. Oranı en yüksek ikinci sınıf ise emekçi sınıftır. Bu sınıfa nitelikli emekçilerin yoksulluğu da eklendiğinde, aslında en yoksul sınıfın emekçi sınıf olduğu gerçeği ortaya çıkmaktadır.

Anahtar Kelimeler: Çok Boyutlu Yoksulluk, Sosyoekonomik Sınıflar, Yetenekler Yaklaşımı
JEL Sınıflandırma Kodları: C38, D33, I32, P36

Class-Based Analysis of Multidimensional Poverty: The Case of Mersin-Erzurum

Abstract

In this study, poverty is calculated for various socioeconomic classes in Mersin and Erzurum provinces by using multidimensional poverty approach and then the findings are analyzed comparatively. While the multidimensional poverty measurement methodology is drawn on as a calculation of poverty (Alkire and Foster, 2007; 2011a), the definition of socioeconomic classes are based on theoretical assumptions used in Köse, Pınar, and Bahçe (2009) and Günaydın (2011). The results of this analysis show that the class with the highest poverty rate under all poverty lines is the petty bourgeois. The second class with the higher rates is working classes. When the poverty of the qualified working class is added, working class actually represents the poorest class.

Keywords: Multidimensional Poverty, Socioeconomic Classes, Capability Approach
JEL Classification Codes: C38, D33, I32, P36

* Bu çalışmanın hazırlık aşamasında TÜBİTAK'tan ve Akdeniz Üniversitesi Bilimsel Araştırma Projeleri Koordinasyon Birimi'nden destek alınmıştır.

¹ Dr., mehmetzanbak@akdeniz.edu.tr

² Araş. Gör. Dr., Akdeniz Üniversitesi İktisadi ve İdari Bilimler Fakültesi İktisat Bölümü, zafergul@akdeniz.edu.tr

1. GİRİŞ

Sen (1976; 2004) yoksulluğu, bireyin insanca bir hayat yaşayabilmesi için gerekli olan temel yeteneklerden (barınma, eğitim, sağlık gibi sosyal göstergeler) yoksun olması olarak tanımlarken, yoksulların gelir veya fayda yerine, bireysel özgürlüklerin ön plana tutulduğu bir yaklaşımla tespit edilmesi gerektiğini vurgulamaktadır³. Yoksun olma durumu ise, herhangi bir olguya ulaşamama, elde edememe, daha net bir ifade ile bir yeteneğe ulaşmadaki eksiklik olarak ortaya çıkmaktadır. Bu çerçevede Sen (1982; 1999) yoksulluğu "genel kabul gören bir hayatın gerektirdiği asgari ihtiyaçlar için gerekli gelir düzeyine sahip olmamak" şeklinde tanımlayan geleneksel görüşlerin aksine, insanların "ne yapıp yapamadıkları ve ne olup olmadıklarına" bakılması gerektiğini savunmaktadır. Bu paralelde yoksunluk, standart yoksulluk ölçütü olan gelir düzeyi yerine, kabul edilebilir bir hayat düzeyine ulaşmak için gerekli temel yeteneklere *erişememe* olarak da tanımlanabilmektedir.

Alkire ve Foster (2007, 2011a, 2011b) Sen'in yetenekler yaklaşımını temel olarak tanımladıkları yoksulluğun gelir ve tüketim harcamalarını kapsayan parasal göstergelerden bağımsız düşünülmesi gerekliliğini belirtirken, "bir kişinin yoksul olarak kabul edilebilmesi için birden fazla boyutta yoksun olması" gerektiğini vurgulamıştır. Bireyin ve dolayısıyla hanenin gelir seviyesinin belirli düzeyin altında olması, sağlık durumlarının kötü olması, çalıştıkları işte kendini mutlu hissetmezken aynı zamanda işvereninden ya da amirinden baskı görüyor olması, çalışılan işte iş güvenliği ve güvencesi olmaması, bireyin haneyi ilgilendiren karar mekanizmalarına dahil olamaması ve kendini özerk hissedememesi bu alanlardaki yoksunluklarını ifade etmektedir. Ayrıca içinde bulunduğu sosyoekonomik durumdan utanan, kendini dışlanmış ve küçük düşmüş hissedilen, sahip olduğu maddi/manevi değerlerle mutlu olmayan, hayata karamsarlıkla bakan, yaşadığı ortamda kendini güvende hissedemeyen, her an kendisinin ya da aile fertlerinin

³ Bir başka ifadeyle bireyin yoksul olarak kabul edilmesini sağlayan unsur geliri değil, sahip olduğu ya da kendisinde barındırdığı yetenekleridir. Bireyin bu yeteneklerini artırmasına en büyük katkıyı ise özgür/özerk olması sağlamaktadır.

başına bir şiddet olayının geleceğine inanan, yaşadığı hanenin sosyoekonomik yapısı yetersiz olan kişiler de yoksun bireyler olarak gösterilebilir.

Yoksulluğun hesaplanması ise hane ya da bireylere ait refah göstergelerinin yoksulluk sınırı ile karşılaştırılmasını tek bir toplama dönüştüren istatistiksel bir fonksiyondur. Bu hesaplama, belirli bir parasal sınır belirlenip, bireyin ya da hanenin gelirinin/tüketim harcamasının bu sınırın altında olup olmaması şeklinde tek boyutta yapılabildiği gibi, temel yeteneklere sahip olup olmadığının sorgulanması şeklinde çok boyutta da yapılabilmektedir. Bu çalışmanın temel amacı da, gelir yanında diğer ekonomik ve sosyal değişkenlerin de dâhil edildiği bir çerçevede, Mersin ve Erzurum illerindeki sosyoekonomik sınıfların çok boyutlu yoksulluk oranını elde etmek ve sınıflar arası bir karşılaştırma yapmaktır. Bir başka anlatımla çalışmada, gelişmişlik seviyeleri farklı olan bu illerdeki sınıfların sosyal göstergelerde var olan durumları test edilmektedir. Bu şekilde sosyal eşitsizliklerin ön plana çıkarılması ve sınıf yoksulluklarının sosyal boyutlarını da içinde barındıran bir yapıya dönüştürülmesi hedeflenmektedir.

Çalışma, esas olarak, çok boyutlu yoksulluğu sosyoekonomik sınıflar bazında ölçmeyi amaçladığından, yoksulluğun temel öznesi olarak sınıfların kavramsal düzeyde ele alınması gerekli görülmüştür. Sınıflar, esas itibariyle, sosyal tabakalaşma sistemleri içinde ayrıştırılmış birimlerdir. Sınıf, bazı sosyologlarca statü hiyerarşileri içinde ortak konumları elde etmiş toplumsal kategoriler olarak ifade edilirken, diğerleri sınıfı, otorite ya da güç yapısı içerisinde kendi pozisyonlarının belirlediği çatışma grupları olarak tanımlamaktadırlar (Wright, 1979). Çalışmanın yöntem başlıklı ikinci kısmında araştırma öznesi olarak sınıflara yer verilirken, araştırma açısından sınıf kavramının önemine işaret edilmekte ve ayrıca çalışmada kullanılan sınıfların kuramsal altyapısı içinde hangi sınıf yapısının daha baskın bir karakter taşıdığı da ortaya konulmaktadır.

Çalışma giriş, yöntem, analiz ve sonuç olmak üzere dört ana bölümden oluşmaktadır. Araştırmanın öznesi sosyoekonomik sınıflar, nesnesi ise yoksulluk

ve onun çok boyutlu olarak hesaplanması olduğundan, çalışmanın izleği, özellikle de yöntem ve analiz kısımları, bu iki boyuta (sosyoekonomik sınıflar ve çok boyutlu yoksulluk hesaplaması) referansla oluşturulmuştur. Yöntem kısmında öncelikle araştırmada kullanılan sınıfların hangi kuramsal arka plana referansla oluşturuldukları anlatılmakta, ikinci alt başlıkta ise yoksulluğun çok boyutlu olarak hesaplama tekniğine yer verilmektedir. Analiz kısmında da aynı ikili yapı korunmakta, bu defa örneklem alt başlığında kuramsal bir bakış açısından yola çıkılarak oluşturan toplumsal sınıf yapılarının gözlem değerleri içinde nasıl hayat bulduğu, Mersin ve Erzurum illeri için saha çalışmalarından elde edilen örneklem veri setlerine referansla, anlatılmaktadır. Daha açık bir ifadeyle kuramsal sınıf oluşumları bu kısımda ete, kemiğe bürünerek somut sınıflar şeklinde karşımıza çıkmaktadır. Mersin ve Erzurum illeri özelinde oluşturulan somut sınıfların çok boyutlu yoksulluk hesapları ve analizi, analiz kısmının örneklem dışındaki alt başlıklarını oluşturmaktadır. Son olarak sonuç bölümünde analiz sonuçları yorumlanmış ve sınıfsal olarak yoksunlukların yoğun yaşandığı boyutlar ön plana çıkarılmıştır.

2. YÖNTEM

Yoksulluk tanımı, mücadele stratejileri ve özellikle hesaplama yöntemleri itibarıyla farklılaşan ve bu nedenle de uluslararası örgütlerin öncülüğünde büyük ölçüde standart hale getirilmeye çalışılan bir olgudur (Toprak, 2011). Hesaplama aşamalarının ve karşılaştırma olanaklarının nispeten daha kolay olduğu geliri temel olarak yapılan yoksulluk ölçümleri, sosyal refahı ve mutluluğu tam anlamıyla yansıtamamakta, bu durum ise sosyal içerikli yöntemlere yönelik ihtiyaçları beraberinde getirmektedir. Bunun için yoksulluğun tek boyutlu hesaplandığı yöntemlere ilave olarak, çok boyutlu hesap yöntemleri de ortaya atılmış ve sosyal göstergelerin modele dâhil edilmesi sağlanmıştır. Bunun temel nedeni olarak geliri temel alan hesaplamaların yanlış ya da eksik sonuçlar verebilmesi, hesaplama araçlarının sınırlılığı ile ek bilgi ve göstergelere ihtiyaç duyulmasıdır (Batana,

2013). Bir başka deyişle yoksulluğun çok boyutlu olarak hesaplanmasına yönelten itici güç, *daha sağlıklı sonuçların ortaya çıkacağına inanılmasıdır* (Alkire ve Foster, 2011b).

Sosyal bilimlerde sınıf analizi, özellikle Anglosakson ve Anglo-Amerikan yazınında, eşitsizlik, yoksulluk, gelir dağılımı, oy verme davranışları gibi sosyal olguların ve problemlerin ardındaki dinamikleri araştırmada sıklıkla kullanılmaktadır. Batı yazınında sınıf meselesi, kuramsal yapının ampirik çalışmalarla desteklenerek kavramsal bir kategoriye dönüştürülme çabaları perspektifinde tartışıldığı bir konumdadır (Aktaş, 2006). Ülkemizde ise sınıf çalışmaları, kurumsal yapı ile desteklenmeyen ve birbirinden kopuk çalışmalarla bir literatür oluşturmaktan uzak bir görüntü sergilemektedir. Kuramsal sınıf yapılarının, üzerinde temelleneceği hanehalkına ilişkin tüm ülkeyi kapsayıcı bir mikro veri tabanının düzenli ve tutarlı bir biçimde ancak 2000'lerden sonra Türkiye İstatistik Kurumu (TÜİK) tarafından oluşturuluyor olması, sınıf araştırmalarında geri kalınmasının ardında yatan önemli bir teknik neden olarak görülebilir. TÜİK'in hanehalkı ve işgücü anketleri, sosyoekonomik sınıf analizlerini ve bu sınıflar üzerinden yapılan gelir dağılımı ve yoksulluk çalışmalarının önünü açmıştır. Özellikle Köse, Pınar ve Bahçe'nin (2009) TÜİK'in hanehalkı bütçe anketlerine dayalı olarak oluşturduğu sınıf haritası, daha sonra yapılan çalışmalarda kullanılarak, analiz öznesini sınıfların oluşturduğu bir iktisat yazınına oluşmasına katkıda bulunmuştur (Günaydın, 2011; Gül, 2012). Bu çalışmada da ele alınan sosyoekonomik sınıfların kuramsal yapısı, Köse, Pınar ve Bahçe (2009) ve Günaydın'ın (2011) çalışmalarındaki kuramsal varsayımlara göre oluşturulmuştur.

2.1. Araştırma Öznesi Olarak Sınıflar

Sınıf kuramı, temelde, Weberyen ve Marksist gelenek çerçevesinde ele alınmaktadır. Weberyen gelenekten gelen sosyologlar, sınıfları ortak yaşam şanslarına sahip insanların oluşturduğu gruplar olarak görmektedir. Marksistler ise

M. ZANBAK – Z. B. GÜL

sınıfları öncelikle üretimin sosyal organizasyonu içinde ortak yapısal konumlar bağlamında tanımlamaktadır. Sınıfın iki farklı kuramsal gelenek tarafından farklı şekillerde ele alınması, sınıf üzerine yapılan tanımları da iki temel boyuta taşımıştır. Dereceli (gradational) ve ilişkili (relational) sınıf kavramları, sırasıyla Weberyen ve Marksist geleneğin ortaya koyduğu sınıf yapılarından yola çıkılarak türetilmiş sınıf tanımlarıdır. Dereceli sınıf kavramına göre sınıflar, gelir düzeyi gibi, ayırım kriterini oluşturan özelliğe sahip olma derecesine göre sınıflara ayrıştırılmaktadır. İlişkili sınıf kavramı ise sınıfları sosyal ilişki içerisinde olduğu diğer sınıflara göre tanımlamaktadır. Bu sosyal ilişki de aslında kapitalist üretim ve değişim ilişkilerinden başka bir şey değildir. Bu bağlamda dereceli sınıf kavramı, gelir ve sosyal statüye göre sınıfları, düşük, orta ve üst sınıf gibi hiyerarşik bir kategori düzleminde tanımlarken, ilişkili sınıf kavramında sınıfların belirlenmesine yönelik kriterler, üretim ilişkileri çerçevesinde, diğer sınıflarla kurulan sosyal ilişkiye göre ve o ilişki içerisindeki niteliksel farklılıklara dayanmaktadır⁴. Buna göre sınıflar aşağıdan yukarıya doğru kategorilendirilmemekte, onun yerine kapitalist sınıf, çalışanlar sınıfı, vs. şeklinde tanımlanmaktadır (Wright, 1979).

Bu çalışmada sınıfların oluşumunda yararlanılan kuramsal çerçeveyi ise ilişkili sınıf kavramı oluşturmaktadır. Bu doğrultuda, bireysel sınıf pozisyonu oluşturulması yöntemine ilk olarak hanedeki 15 yaş üzerindeki her ferdin iş sürecine dâhil olup olmadığının tespiti ile başlanabilir. Bu çalışmada anket yapılan hanelerin seçiminde hanehalkı reisinin çalışıyor olması esas alınmıştır. O nedenle hem Mersin’de hem de Erzurum’da örneklem hanelere uygulanan tüm anketlerde hanehalkı reisi çalışmaktadır. Hanehalkı reisinin eşine ise herhangi bir işte çalışıyorsa çalışan, çalışmıyorsa çalışmayan fert anketi uygulanmıştır. İş sürecinde yer alan ve almayanların tespitinin ardından sıralı bir yöntemle toplumsal sınıf haritasının oluşturulması aşamasına geçilebilir. Bu aşama için ilk olarak toplumsal

⁴ Burada dereceli sınıf oluşumlarındaki gibi daha yüksek ya da düşük sınıfların, gelir, eğitim, servet, statü gibi göstergelerin daha çok veya az olmasına göre belirlenmesi söz konusu değildir. İlişkili sınıf kavramında, örneğin işçi sınıfı, aynı zamanda sermaye sınıfını da tanımlayan bir sosyal ilişki kategorisi içerisindeki niteliksel konumu üzerinden anlaşılmaktadır.

sınıf haritasında bulmayı hedeflediğimiz sınıflar tanımlanıp ayırt edici özellikleri belirtilecektir. Araştırmaya dâhil edilen sosyoekonomik sınıflar, kapitalist, küçük burjuva, kentli profesyonel, nitelikli emekçi, emekçi ve işsiz olmak üzere altı kategoriden oluşmaktadır.

Kapitalist: Kapitalist sınıf, esasen kapitalist ve küçük kapitalistlerin toplamından oluşan bir sınıf oluşumudur. Burada işveren olmanın yanında çalıştırdığı emekçi sayısı 10'dan fazla olan fertler kapitalist olarak sınıflandırılmaktadır. Küçük kapitalistler ise yanlarında çalıştırdıkları emekçi sayısı 10'dan az olan sermaye sahipleridir⁵. Küçük kapitalist ve kapitalistlerden oluşan kapitalist sınıf, sermaye sahibi üst sınıflar olarak nitelendirilmekte ve üretim araçlarını elinde bulunduran ve ücretli emek çalıştırıp artık değere sahip olan tarafı temsil etmektedir.

Küçük Burjuva: Küçük burjuvalar, kendi emekleri ve sahip oldukları üretim araçlarıyla ücretli emek kullanmadan iş yapan bireyleri tanımlamada kullanılan bir kavramdır⁶.

Kentli Profesyonel: Bu kesim, mesleklerini beşeri sermaye haline getirmiş, ücretli emek sürecine dâhil olmayıp kendi hesabına çalışanlardan oluşmaktadır. Kentli profesyonellerin küçük burjuvalardan temel farkı, sermaye donanımı olarak mesleki donanımlarını kullanmalarındadır.

Nitelikli Emekçi: İşi ile ilgili gerekli eğitimi almış, mesleki donanımı yeterli, profesyonel meslek icra eden maaşlı, ücretli ve yevmiyeli çalışanlar nitelikli emekçiler ara tabakasını oluşturmaktadır. Üniversitede lisans/lisansüstü eğitim

⁵ Türkiye özelinde konu ile ilgili çalışmalar incelendiğinde üretim ölçekleri küçük ve yanında 10 kişiden az çalışanın olduğu grubun yoğun olduğu görülmektedir. Bu çalışmada da Mersin ve Erzurum örneklerindeki sermaye sahibi üst sınıfın "küçük kapitalist" grupta yoğunlaşması doğal bir beklentidir.

⁶ Burada kentli profesyoneller ve küçük burjuvaların oluşturduğu topluluk, mülkiyet ve sermaye sahibi orta sınıfları tasvir etmektedir. Bu tabakaların orta sınıfları temsil etmesinin temel nedeni, işle ilgili kararları kendilerinin vermesi ve elde ettikleri katma değerinin tamamının kendilerinde kalmasıdır. Çalışmada mülkiyet ve sermaye sahibi orta sınıfları temsilen kentli profesyonel ve küçük burjuvaları, ankette "kendi hesabına çalışma" seçeneğini işaretleyenler oluşturmaktadır.

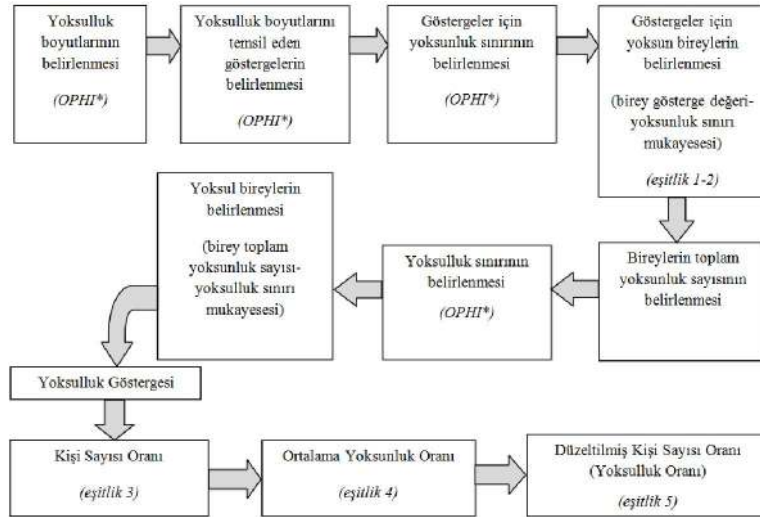
görmüş olanlar ya da bu eğitimleri almamakla birlikte bazı sanat kollarında eğitime doğrudan bağlı olmadan profesyonelleşen zanaatkârlar nitelikli emekçileri temsil etmektedir.

Emekçi: Üretim sürecine esasen beden gücü ile katılan, emeğini ücret karşılığı sermaye sahibine kullandırıp çalışma sürecine dâhil olan sınıfları temsil etmektedir. Bu kesime tarım emekçileri de bu çalışma özelinde dâhil edilmiştir.

İşsiz: Bu grupta yer alanlar emek sürecinin bir parçası olmamakla beraber, sınıf analizlerinde genellikle emekçi sınıfın bir ögesi şeklinde yansıtılmaktadır. Bunun başlıca nedeni mülk sahibi sermayedar olsa dahi kişinin şu anda işini sürdürememesi, dönecek bir işi olmaması, gelir elde etmek amacıyla iş araması ve iş bulması durumunda da emekçi sınıfa dâhil olma zorunluluğu altındaki olmasıdır.

2.2. Çok Boyutlu Yoksulluk ve Hesaplama Yöntemi

Yoksulluğun birden fazla boyutta ele alındığı çok boyutlu bir yoksulluk hesaplamasının aşamaları sırasıyla şu şekilde özetlenebilir (Zanbak ve Çağatay, 2013);



*OPHI: Oxford Poverty and Human Development Initiative (Oxford Yoksulluk ve İnsani Gelişme İniyatifi)

Şekil 1. Çok Boyutlu Yoksulluk Hesaplama Aşamaları

Çok boyutlu yoksulluk oranının cebirsel olarak elde edilişi ise, d sayıda boyutun, n sayıda da bireyin var olduğu bir y matrisi yardımıyla açıklanabilir (Alkire ve Foster, 2007, 2011a, 2011b; Alkire ve Santos, 2010; Batana, 2013);

$Y=[Y_{ij}]$ (n x d) matrisini gösterirken $Y_{ij} \geq 0$ 'dır ve $i=1,2,\dots,n$ kişiyi, $j=1,2,\dots,d$ boyutu temsil etmektedir.

$$Y = \begin{matrix} & \text{Boyut} \\ & \begin{matrix} y_{11} & y_{12} & y_{13} & \cdot & y_{1j} \\ y_{21} & y_{22} & y_{23} & \cdot & y_{2j} \\ y_{31} & y_{32} & y_{33} & \cdot & y_{3j} \\ \cdot & \cdot & \cdot & \cdot & \cdot \\ y_{i1} & y_{i2} & y_{i3} & \cdot & y_{ij} \end{matrix} \\ \text{Kişi} & \end{matrix} \quad (1)$$

$$z = [z_{11} \quad z_{12} \quad z_{13} \quad \cdot \quad z_{1j}]_{1 \times d} \quad (2)$$

(1) numaralı y matrisinin var olduğu durumda; y_{ij} i bireyinin j boyutunda sahip olduğu değeri, (2) numaralı z vektörü ise her boyutun özel sınırının olduğu bir sıra vektörünü göstermektedir. Daha net bir ifadeyle z_{1j} , y_{ij} vektörünü temsil eden, i. bireyin, j boyutundaki değeri ile karşılaştırılacak olan sınırı, yani "yoksulluk sınırını" temsil etmektedir.

Hesaplama için atılması gereken ilk adım, hangi bireylerin hangi durumda yoksul olduğunun tanımlanması, bu tanımlamanın ardından ise yoksulların belirlenmesidir.

Her i ve j için;

$y_{ij} < z_j$ ise $y_{ij}=1$; bunun anlamı, kişi bu göstergede yoksundur⁷.

$y_{ij} \geq z_j$ ise $y_{ij}=0$; bunun anlamı, kişi bu göstergede yoksun değildir.

⁷ $y_{ij} < z_j$ ise $y_{ij}=1$ iken "1" değeri; kişinin "o göstergede" yoksun olduğunu gösteren ve "dışsal" olarak belirlenmiş bir değerdir.

M. ZANBAK – Z. B. GÜL

Her sütunun boyutu, satırın ise kişiyi temsil ettiği durumda, bireyin bir boyuttaki “*toplam yoksunluk sayısı*” “ c_i ” ile ifade edilmektedir ve bu değer yoksunluk yaşayan bireylerin, yoksunluklarının yatay toplamından oluşmaktadır. Yoksul bireyi tespit aşamasında bireylerin yoksunluk sayılarının belirlenmesinin ardından, *yoksulluk sınırının*⁸ (k) belirlenmesi gerekmektedir. Alkire ve Foster (2007; 2011a) en az 2 boyutta yoksunluk yaşayan bireylerin yoksul kabul edilmesi yöntemini savunmuş, yoksulluk sınırının 2, 3 olabileceğini ve boyut sayısına göre 4, 5 şeklinde de belirlenebileceğini ifade etmiştir. Mach ve Lansey (1985) ise 3 ve üzerindeki boyutta yoksun olanları yoksul olarak kabul ederken, UNICEF’in 2003 Çocuk Yoksulluğu Raporu’nda en az 2 yoksunluğu olan çocuklar yoksul kabul edilmiştir (Gordon vd., 2003). Alkire-Foster (AF) yaklaşımına göre yoksulluk sınırı k gibi bir sabit ise $c_i \geq k$ olduğu durumda kişi yoksul kabul edilir⁹.

Yoksulluk sınırının belirlenip yoksul kişilerin tespit edilmesinden sonra, çok boyutlu yoksulluk oranının hesaplanabilmesi için; öncelikle kişi sayısı oranının (H) ve yoksunluk ortalamasının (A) elde edilmesi gerekmektedir¹⁰.

$$H = \frac{q}{n} \quad (3)$$

$$A = \frac{\text{ortalama.yoksunluk}}{\text{boyut_sayisi}} = \frac{\text{yoksunluk.toplamı}}{\text{boyut_sayisi}} = \frac{\sum_1^d c_i}{d} \quad (4)$$

Yoksulluk oranı olarak da adlandırılan düzeltilmiş¹¹ kişi sayısı oranı (M_0), çok boyutlu yoksulluğun oranını ifade eden bir değer iken *kişi sayısı oranı* (H) ile *ortalama yoksunluk oranının* (A) çarpımından oluşur.

⁸ Yoksulluk sınırı, “bir kişinin yoksul kabul edilebilmesi için en az kaç boyutta yoksun olması gerektiğini” ifade etmektedir.

⁹ Bu yaklaşımına göre elde edilen yoksulluk oranları, yoksunluk ve yoksulluk sınırlarına çok duyarlıdır.

¹⁰ Burada q yoksul insan sayısını, n nüfusu, c yoksunluk sayısını, d ise boyut sayısını temsil etmektedir.

$$M_0 = H \times A \quad (5)$$

3. ANALİZ

3.1. Örneklem

Bu çalışmada gerçekleştirilen yoksulluk analizi için gerekli olan veri seti, fert ve hanehalkı düzeyinde demografik ve sosyoekonomik istatistiki veriden oluşmaktadır. Bu amaçla 2011 yılında Mersin ve Erzurum illerinin *kentsel* alanlarında, her il için 600 haneyi ve 1200 ferdi, toplamda ise 1200 haneyi ve 2400 ferdi kapsayan iki alan araştırması yapılmıştır¹². Çalışmada istatistiksel olarak yoksulluk oranları hesaplandığından, örneklem genişliğinin belirlenmesi amacıyla "belirli özelliğe sahip birim oranı" için örneklem genişliği hesaplanmıştır. Belirlenen kitlelerle ilgili bu konuda daha önce bir çalışma yapılmamış olmasından dolayı, formüllerde kitle varyanslarının en büyük olduğu durum kullanılmış ve böylelikle örneklemelerin kitleleri en iyi şekilde temsil etmeleri sağlanmıştır. Örneklem genişliğinin elde edilebilmesi için ise eşitlik 6-7 kullanılmıştır (Yamane, 2010; Çingı, 1994).

$$n = \frac{n_0}{n_0 + \frac{n_0 - 1}{N}} \quad (6)$$

$$n_0 = \frac{z^2 pq}{d^2} \quad (7)$$

Burada n örneklem genişliği, z tablo değeri, d duyarlılık (hoşgörü) miktarı, N kitle büyüklüğü, pq çarpımı ise kitle varyansı olarak tanımlanmaktadır. p=q=0,5 için kitle varyansı en büyük değerini almakta ve eşitlik en büyük örneklem

¹¹ Bu oranın düzeltilmiş ya da sansürlenmiş olarak ifade edilmesinin nedeni, yoksul olmayan bireylerin yoksun oldukları boyutları gösteren 1 değerlerinin yeni oluşturulan matriste 0 olarak değiştirilmesi ve *belirlenen sınıra göre yoksul olmayan* bu bireylerin artık yoksunluklarının olmadığını *kabul edilmesidir*.

¹² Bu çalışma için hazırlanan 225 sorunun yer aldığı anket 34 sayfadan oluşmaktadır ve sayfa sınırı nedeniyle Ekler kısmına dahil edilememiştir. Yazarlardan talep edildiği takdirde okuyucuya sunulabilir.

M. ZANBAK – Z. B. GÜL

genişliği miktarını vermektedir. Buradan $z=2$ ve $d=0,05$ için N sonsuza gittiği durumda minimum örneklem genişliği $n=400$ olarak elde edilebilir^{13,14}. Analizin Mersin ve Erzurum'da uygulanmasının nedeni ise, Türkiye İstatistik Kurumu'nun 2006-2009 dönemini kapsayan ve parasal yaklaşım ile yaptığı yoksulluk hesaplamalarında, Mersin ve Erzurum'un sırasıyla en fazla iyileşme ve kötüleşme gösteren iller olmalarıdır (TÜİK, 2006-2007; 2008; 2009). Bunun anlamı, söz konusu dönemde Mersin'in ülkenin en hızlı zenginleşen, Erzurum'un ise en hızlı yoksullaşan illeri olmalarıdır ki bu çalışmada parasal yoksulluk seviyeleri farklı yönlerde ilerleyen bu illerin sosyal göstergelerdeki durumlarının ön plana çıkarılması hedeflenmektedir. Ayrıca dinamik bir yapıya sahip olan ve gelişme sürecine yön veren sosyoekonomik faktörlerin farklı yoğunluklardaki dağılımının, bölgelerarası gelişmişlik farklılıklarının temel nedeni olarak ortaya çıkması, Mersin ve Erzurum'un ise söz konusu farklılığı en iyi şekilde yansıtılabilmeleri bu illerin seçilmelerinin bir başka nedenidir. Bu seçimi yaparken Devlet Planlama Teşkilatı'nın bu tür yansımaları ortaya koyabilmek ve faktörlerin farklı dağılımı sonucunda Türkiye'de ortaya çıkan sosyoekonomik gelişmişlik düzeylerini tespit edebilmek amacıyla, 1996 yılından bu yana yaklaşık her beş yılda bir hazırladığı ve illeri sıraladığı rapor da temel alınmıştır. DPT bu gelişmişlik analizini uygularken, sosyoekonomik yapıları temsil eden 58 değişkenin ortak bileşkesi olarak ve temel bileşenler çözümlemesiyle ortaya çıkarılan temel bileşen değerlerini esas almakta ve analize sosyal göstergeler olarak demografik, istihdam, eğitim, sağlık, altyapı ve diğer refah göstergelerini; ekonomik göstergeler olarak ise imalat sanayi, inşaat, tarım ve mali göstergelerini dahil etmektedir. Araştırma sonucunda elde edilen illerin sosyoekonomik gelişmişlik sıralaması, mekansal düzeyde sosyoekonomik gelişmişlik farklılıklarını ülke genelinde analitik ve sayısal olarak ortaya koymaktadır. Bu analizler sonucunda hesaplanan gelişmişlik endeksine göre

¹³ İlgili istatistik yöntem örneklem sayısını 400 hane olarak belirlese de, elde edilen sonuçlar daha sonra çeşitli ekonometrik analizlerde de kullanılacağı için bu çalışma için ayrılan bütçe elverdiği ölçüde örneklem genişletilmeye çalışılmış ve her il için 600 hane olarak belirlenmiştir.

¹⁴ Çalışmanın amaçları arasında cinsiyete bağlı bulguların da elde edilmesi olduğundan, her hanede eşlerle ayrı ayrı görüşülmüş, fert örnekleme her ilde $600 \times 2 = 1200$ kişiden oluşmuştur.

Türkiye 5 kademeli il grubuna ayrılmakta (sayı arttıkça olumsuzla gitmek üzere) ve iller bu gruplar içinde sahip oldukları endeks değerlerine göre sıralanmaktadır. Bu çalışmada örneklem seçilirken DPT ve Kalkınma Bakanlığı'nın hazırladığı, illerin ve bölgelerin sosyoekonomik sıralaması araştırmaları da göz önüne alınmış, karşılaştırmayı mümkün kılabilmek ve aradaki gelişmişlik uçurumunu bertaraf edebilmek amacıyla en çok ve en az gelişmiş bölgelerdeki illerin seçilmemesine dikkat edilmiştir (DPT, 1996; Kalkınma Bakanlığı, 2013). Bu amaçla, analiz birimi olarak, endeks değeri 2. derece gelişmiş illerin ortalamasına en yakın olan Mersin ile 4. derece gelişmiş illerin ortalamasına en yakın olan Erzurum'un ele alınmasının altında, gelişmişlik düzeyleri farklı olan illerin sınıfsal temeldeki çok boyutlu yoksulluk oranlarının hangi seviyede olduğu merakı da yatmaktadır.

Çok boyutlu yoksulluk yaklaşımına göre yoksulluk çalışmaları gelir ya da tüketim harcaması yanında, *yoksulluk hesaplamalarının kayıp boyutları* olarak da tanımlanabilen diğer sosyal göstergeleri de içerisinde barındırmalıdır (Alkire, 2007)¹⁵. Bu çalışmada yoksulluğun kayıp boyutları, istihdam, iş ve işyeri kalitesi; gelir; sağlık; güçlenme¹⁶; fiziksel güvenlik; utanma/dışlanma hissetmeden yer alma; yaşamsal anlam ve değer; hanenin sosyoekonomik yapısı olarak belirlenmiştir. Kayıp boyutları da göz önüne alarak hazırlanan ve bu çalışmanın temelini oluşturan yoksulluk anketi 8 ana bölümden (boyuttan) ve 225 sorudan

¹⁵ Bu boyutlar, bireyin ya da hanenin sahip olduğu yaşam kalitesini yansıtmaktadır. Kayıp boyutların olmadığı bir yoksulluk çalışması bireyin sadece parasal yoksulluğunu yansıtabilirken, sosyal yoksulluğunu göz ardı edebilmektedir. Zira bir birey, örneğin eşinden şiddet görüyorsa, çalıştığı işyerinde baskı altında ise, sağlığı iyi durumda değilse ne kadar yüksek gelire sahip olursa olsun kaliteli bir yaşam sürdüremez. Bu bağlamda, bu birey çok boyutlu yoksulluk yaklaşımına göre gerçek bir yoksuldur.

¹⁶ Güçlenme boyutu, bireyin özgür olup olmadığının açığa çıkarılması için kullanılmıştır. Bu boyutta kişinin günlük aktiviteleri, günlük harcamaları, sağlık, güvenlik, dini ve çalışma durumu ile ilgili kararları kendi başına verip veremediği incelenmektedir. Yoksulluğun kayıp boyutları arasında yer alan "*empowerment*" boyutunun Türkçe karşılığı olarak literatürde daha çok "*güçlendirme*" kelimesi kullanılmaktadır. Ancak söz konusu karşılığın, boyutun ulaşmaya çalıştığı amacı tam olarak yansıtamaması ve "*güçlendirme*" kelimesinin "edilgen" bir yapıda olması nedeniyle bu çalışmada empowerment boyutunu "*güçlenme*" kelimesi temsil etmektedir. Böylelikle hanehalkı kararlarına katılmayı ve özerkliği yansıtan bu boyutun kelime anlamının da etken bir yapıyı ifade etmesi amaçlanmıştır. Bir başka anlatımla çalışmada, dışarıdan bir müdahale ya da etki olduğunu yansıtan "*güçlendirme*" kelimesi yerine, bireyin kendi iradesini yansıtan "*güçlenme*" kelimesi kullanılmıştır.

oluşmaktadır. Bu 8 ana boyut, hesaplama 42 ana gösterge ile dâhil edilmiş ve bazı ana göstergeler ise alt göstergelere ayrılmıştır. Alt göstergelerle birlikte 58 göstergenin yer aldığı çalışmada, gelirin ve tüketim harcaması seviyesinden ziyade, yoksulluğa neden olan kayıp boyutlar olarak adlandırılan boyut ve göstergelerin ön planda tutulması amaçlanmıştır (Ek 2).

Bu aşamadan sonra yapılması gereken kayıp boyutlarda yoksunluk tespiti için kullanılacak eşik değerleri¹⁷ saptamak, kişilerin söz konusu boyutların hangilerinde yoksunluk yaşadığını tespit etmek ve gösterge ağırlıklarını belirlemektir¹⁸. Kişinin bir boyut ve göstergedeki yoksunluğunu belirleme yöntemi, sorular için hazırlanmış cevaplara göre değişmektedir. Kimi göstergelerde, evet/hayır seçeneklerinden soruya göre uygunsuz olanı yoksunluk sınırı iken, kimi göstergelerdeki likert ölçeğinde ise istenen bazı yanıt haricindekiler yoksunluğu ifade edebilmektedir.

3.2. Mersin ve Erzurum İllerindeki Sosyoekonomik Sınıflar

Mersin ve Erzurum illerindeki sosyoekonomik sınıfların yoksulluk oranlarının incelendiği çalışmanın bu bölümünde, Mersin ve Erzurum örneklemi toplulaştırılmış ve ekonomik sınıfların bir bütün halinde belirlenmesi işlemi yapılmıştır. Birleştirme işleminin temel amacı il bazında 1200 fert verisi yerine toplulaştırılmış 2400 fert verisinin, ekonomik sınıfları daha belirgin hale getirebileceğine inanılmasıdır.

¹⁷ Yoksunluk sınırı olarak da adlandırılır. Çalışmada kullanılan göstergelerin yoksunluk sınırları EK 2’de yer almaktadır.

¹⁸ Bu çalışmada yer alan boyutlar eşit ağırlıklandırma yöntemi ile hesaplama dâhil edilmiş, boyutların kendi içinde yer alan gösterge sayısına göre ise boyut içi ağırlıklandırma yapılmıştır.

Tablo 1. Sosyoekonomik Sınıfların Örneklemdeki Kişi Sayıları ve Payları¹⁹

	Kişi Sayısı	%
Kapitalist	233	9,71
Kentli Profesyonel	99	4,13
Küçük Burjuva	98	4,08
Nitelikli Emekçi	370	15,42
Emekçi	481	20,04
İşsiz	1119	46,63
Toplam	2400	100,00

İki ilin örnekleminin birleştirme aşamasından sonra hangi bireylerin küçük kapitalist, kapitalist, küçük burjuva, kentli profesyonel, nitelikli emekçi, emekçi ve işsiz olduğunun tespit edilmesi işleminin yapılması gerekmektedir. Bu aşamada bir önceki bölümde değinilen ekonomik sınıf tanımlarına göre fertlerin anket yanıtlarından yola çıkarak sınıflar ayrı ayrı belirlenmiştir. Örneğin, fert işveren iken ve iş yerinde çalışan sayısının 10'dan az olduğu durumda bu kişi *küçük kapitalist*, 10'dan fazla olduğu durumda *pür kapitalist*²⁰ olarak belirlenmiştir. Bu iki sınıf birleştirilerek ise kapitalist sınıf elde edilmiştir.

Ferdin kendi hesabına çalıştığı ve meslek olarak profesyonel pozisyonda yer aldığı durumda bu kişi *kentli profesyonel* sınıfında yer almıştır. Bireyin meslek olarak profesyonel pozisyonda yer almasının ön koşulu ise meslek lisesi ve üstü eğitim almış olması şeklinde kabul edilmiştir. Kendi hesabına çalışan fert profesyonel pozisyonda değilse *küçük burjuva*, buna ek olarak tarım sektöründe niteliksiz çalışansa *köylü* sınıfındadır²¹.

¹⁹ Kapitalist sınıfındaki 197 kişi küçük kapitalist, emekçi sınıfındaki 14 kişi ise aslında tarım emekçisi sınıfında yer almaktadır. Pür kapitalist (36 kişi) ve tarım emekçisi (14 kişi) sınıflarının örneklem sayılarının sağlıklı sonuçların çıkması bakımından yetersiz olmasından dolayı, bu sınıflar sırasıyla küçük kapitalist ve emekçi sınıfları ile birlikte değerlendirilmiştir.

²⁰ Yazında yer almayan *pür kapitalist* kavramı *küçük kapitalist* ile birleşerek oluşan *kapitalist* sınıf ile ayırım yapılabilmesi amacıyla, yazarlar tarafından türetilmiştir.

²¹ Bu çalışma için hazırlanan anket kentsel alanda uygulandığı için, örnekleme köylü sınıfı yer almamaktadır.

M. ZANBAK – Z. B. GÜL

Niteliksiz çalışanlar, ortaokul ve altı eğitim görmüş bireyler olarak ele alınmıştır²². Ücretli, maaşlı ya da yevmiyeli olarak çalışan bir kişi meslek olarak profesyonel pozisyonda yer alması durumunda *nitelikli emekçi*, aksi halde *tarım emekçisi* ya da *emekçi* sınıfında yer almaktadır. Tarım emekçisi ve emekçi sınıflarını birbirinden ayıran unsur ise profesyonel pozisyonda yer almayan ücretli, maaşlı, yevmiyeli çalışanın, tarım sektöründe olup olmadığıdır. Ücretli, maaşlı ya da yevmiyeli olarak çalışan ve profesyonel pozisyonda yer almayan, yani normal lise dâhil meslek lisesi altı eğitim gören birey *emekçi* sınıfında iken, buna ek olarak niteliksiz tarım çalışanı olan birey *tarım emekçisi* sınıfında yer almaktadır.

Örnekleminin en küçük ekonomik sınıfını tarım emekçileri oluştururken, bunların sayıları sadece 14'tür. Mersin ve Erzurum örneklemindeki verilerin bu illerin kentsel alanlarından elde edildiği düşünüldüğünde bu normal görülebilir, ancak ücretli-maaşlı-yevmiyeli olarak çalışıyor iken profesyonel pozisyonda yer almayan tarım emekçisi sınıfının bu denli düşük sayıda çıkması yine de beklenenin aksinedir. Zira Mersin ve Erzurum'da kente de yaşasalar, özellikle E bölgesinde (sosyoekonomik olarak en düşük seviyedeki bölge) yaşayanların, daha yüksek oranda tarım işçisi olarak çalışabilecekleri beklenebilir.

Çalışmada yer alan bir başka sınıf ise *işsizlerin* oluşturduğu sınıf iken, bu sınıf herhangi bir işte çalışmadığını beyan edenlerden oluşmaktadır²³. Buna göre belirlenen kriterlere göre sınıflara ayrılan örneklemin büyük çoğunluğunu işsiz sınıfı oluşturmaktadır. Toplam örneklemin %46,63'ünün (1119 kişi) oluşturduğu bu sınıfın en belirgin özelliği ise çoğunluğunun (%84) kadınlardan oluşmasıdır. Örneklemin yarısını, hanehalkı reisinin eşlerinin bilgileri oluşturmakta iken çalışan eş sayısı sadece 81'dir ve bu çalışmada elde edilen bir başka çarpıcı sonuçtur.

²² Niteliksiz çalışanlar, lise eğitimi almamış olanlardır.

²³ Bu çalışma için hazırlanan anketin bir hanede uygulanmasının ön koşulu hane halklarının beyanına göre belirlenen hane reisinin çalışıyor olmasıdır. Bu da örneklemin yarısının kesin olarak çalışanlardan oluştuğunun bir göstergesidir. Hanehalkı reisinin eşi çalışıyor ise bu kişiye istihdam ve gelir boyutlarını da içeren çalışan fert anketi, çalışmıyor ise çalışmayan fert anketi uygulanmıştır. Ancak sonuçlar incelendiğinde hem Mersin'de hem de Erzurum'daki eşlerin tamamına yakınının çalışmıyor olduğu yani işsiz sınıfta yer aldığı tespit edilmiştir.

Özellikle kadınlarının işgücüne katılma oranlarının düşüklüğü, hanehalkı kararlarına katılımlarını ve bireysel özgürlüklerini azaltabilen bir unsur olarak belirtilebilir. Örneklem içindeki pay olarak öne çıkan bir başka sınıf emekçi sınıfı olup, toplamın %20'ye yakınına oluşturmaktadır. Bu sonuca göre Mersin ve Erzurum'daki her beş kişiden birisi emekçidir. Emekçi sınıfını takip eden diğer bir sınıf, nitelikli emekçi sınıfıdır. Bu sınıfta yer alanların sayısı 370 olup, toplamın %15,42'sini oluşturmakta ve emekçi sınıfından farklı olarak mesleklerini profesyonel pozisyonda sürdürmektedir. Mesleki profesyonelliğine bakılmaksızın bu iki sınıf bir arada düşünüldüğünde toplam örneklemin %35,46'sını emekçiler oluşturmaktadır ki bu oldukça yüksek bir orandır.

İşveren pozisyonunda yer alan ve iş yerinde 10 kişiden az çalışanın yer aldığı küçük kapitalistlerin sayısı ise 197'dir ve bu sınıf toplamın %8,21'ne karşılık gelmektedir. Küçük kapitalist sınıf tıpkı kapitalist sınıf gibi görece üst gelir seviyesine sahip olanlardan oluşmakta iken, iki sınıf arasındaki fark iş yerindeki çalışan sayısından kaynaklanmaktadır. Ekonomik sınıfların parasal anlamda en üst basamağında yer alan pür kapitalist sınıfı, örneklemin sadece %1,5'ine karşılık gelmekte, 2400 ferdin sadece 36'sını pür kapitalist olarak yaşamlarını sürdürmektedir.

Yukarıda da bahsedildiği üzere bu çalışma için pür kapitalist sayısı da analiz için sayıca yetersiz olduğundan dolayı pür kapitalist ve küçük kapitalist sınıflar bir arada değerlendirilmiş ve örneklemleri birleştirilerek kapitalist sınıf oluşturulmuştur. Kendi hesabına çalışanların oluşturduğu ve mesleklerinde profesyonel pozisyonda yer alma farkları olan kentli profesyonel ve küçük burjuva sınıfları ise hemen hemen aynı sayıdadır (sırasıyla 99 ve 98 kişi) ve yaklaşık %4 ağırlık oranına sahiptir.

3.3. Yoksulluk Sınırının Farklı Değerlerinde Sosyoekonomik Sınıfların Çok Boyutlu Yoksulluk Analizi

Mersin ve Erzurum illeri toplamındaki ekonomik sınıfların belirlenmesinin ardından takip eden aşamada her bir sınıfın farklı yoksulluk sınırlarındaki yoksulluk oranları hesaplanabilir. Bunun için öncelikle her bir göstergenin yoksunluk sınırı belirlenip bireyin değerinin bu sınırla karşılaştırılarak söz konusu göstergede yoksun olup olmadığı tespit edilmelidir. Bireylerin yoksunluklarının tespit edilmesinin ardından yoksulluk sınırının belirlenmesi gerekmektedir. Bu çalışmada bireylerin yoksunluklarının tespiti için yoksulluk sınırları (k) sırasıyla 2, 3 ve 4 kabul edilmiş ve sınıfsal yoksunlukların ön plana çıkarılması amaçlanmıştır. Söz konusu yoksulluk sınırlarında yoksunluk yaşayanların ve bunların sayılarının tespit edilmesinin ardından, sırasıyla kişi sayısı oranı (H) ve ortalama yoksunluk oranı (A) hesaplanmış, sonrasında ise bu iki oranın çarpılmasıyla çok boyutlu yoksulluk oranı elde edilmiştir.

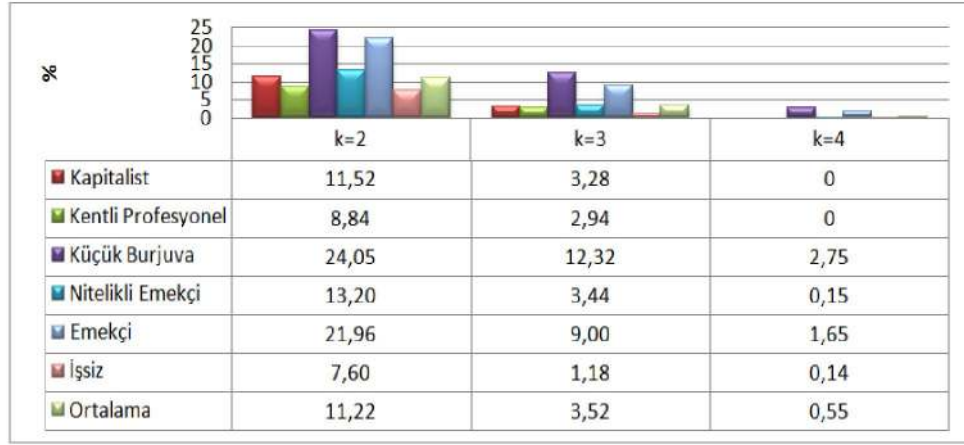
Tablo 2. Sosyoekonomik Sınıfların Yoksunluk Yaşayan Kişi Sayıları

	Kişi Sayısı	2 Boyutta Yoksun Kişi Sayısı	3 Boyutta Yoksun Kişi Sayısı	4 Boyutta Yoksun Kişi Sayısı
Kapitalist	233	85	18	-
Kentli Profesyonel	99	26	7	-
Küçük Burjuva	98	64	27	5
Nitelikli Emekçi	370	149	29	1
Emekçi	481	295	95	15
İşsiz	1119	209	19	2
Toplam	2400	828	195	23

Tablo 2’de sınıflarda yer alan birey sayıları ile farklı yoksulluk sınırlarında yoksunluk yaşayan kişi sayıları gösterilmektedir. Tabloda göze çarpan en belirgin sonuçlardan birisi emekçi, işsiz ve nitelikli emekçi sınıflarında yoksunluk yaşayan kişi sayısının, görece olarak daha yüksek olmasıdır. Burada belirtilmesi gereken önemli bir nokta da, yoksunluk yaşayanların sayısı kadar, bu yoksun sayısının sınıf

içindeki payıdır²⁴. Mersin ve Erzurum örneklerinin toplamında en az 2 boyutta yoksunluk yaşayan kişi sayısı 828 iken, bu sayı toplam örneklemin %34,50'sine karşılık gelmektedir. Örnekleme 3 boyutta yoksun kişi sayısı 195 iken, 4 boyutta yoksun kişi sayısı 23'tür. Bu sayılar ise toplam örneklemin sırasıyla %8,13 ve %0,96'sına karşılık gelmektedir.

Şekil 2 sosyoekonomik sınıfların farklı yoksulluk sınırlarına göre yoksulluk oranlarını vermektedir.



Şekil 2. Yoksulluk Sınırına Göre Sosyoekonomik Sınıfların Yoksulluk Oranları

Şekil 2'ye göre, bir kişinin yoksul sayılabilmesi için en az 2 boyutta yoksun olmasının gerektiği durumda, yoksulluk oranı en yüksek sınıf *küçük burjuva* sınıfıdır. Örneklemin 98 kişi ile yaklaşık %4'lük bir kısmını oluşturan bu sınıfta yer alanların 64'ünün (sınıfın %65,30'u) en az 2 boyutta yoksun oldukları saptanmıştır. Yoksullukta ikinci sırada yer alan sınıf ise emekçi sınıfıdır. Bu sınıfın yoksulluk oranının diğer sınıflara göre yüksek çıkması beklenen bir sonuçtur. Her 5

²⁴ Örneğin 2 boyutta yoksunluk yaşayan kişi sayıları birbirine yakın olan emekçi ve işsiz sınıfları için (sırasıyla 295 ve 209) emekçi sınıfının yoksulluk oranının daha yüksek çıkacağı ortadadır. Zira emekçi sınıfının 2 boyutta yoksun sayısı emekçi toplamının %61,33'ü iken, işsiz sınıfının 2 boyutta yoksun sayısı işsiz toplamının %18,4'üne karşılık gelmektedir. Bu yöndeki örnekler sınıfa ve yoksulluk sınırına göre çoğaltılabilir.

M. ZANBAK – Z. B. GÜL

kişiden birisinin emekçi sınıfında yer aldığı Mersin-Erzurum örneğinde, emekçilerin de 5'inden birisi yoksuldur. Ücretli-maaşlı-yevmiyeli olarak istihdam edilen bu sınıfın lise ve altı eğitim alanlardan oluşması ve yoksulluklarının bu denli yüksek çıkması, iki il özelinden çıkarılan sonuçları referans alıp, ülke genelinde uygulanması gereken politikalar hakkında fikir verebilir. Zira örnekleme benzer şekilde ülke genelinde de emekçi sınıfının yüzdesel ağırlığı azımsanmayacak kadar fazladır (%20,28)²⁵. En az iki boyutta yoksunluk yaşayan 481 emekçi bireyin hangi boyutlarda yoğun yoksun olduklarına ileriki aşamalarda değinilecektir. Mersin-Erzurum örneğinde sayısal yüzde olarak önemli bir yer tutan (370 kişi-%15,42) bir diğer sınıf nitelikli emekçiler olup, bu sınıfın yoksulluk oranı %13,20'dir. Nitelikli emekçi sınıfın, emekçi sınıfından farkı profesyonel pozisyonda yer almaları iken, bu sınıfta yer alanlar tıpkı emekçiler gibi ücretli, maaşlı, yevmiyelidir, yani memur ya da işçidir. Tarım emekçileri de dâhil edildiğinde mesleklerini memur/işçi olarak sürdüren emekçi kesimi örneklemin yaklaşık %35'ine karşılık gelmektedir ki bu her 3 kişiden birisinin bu sınıflarda yer aldığını göstermektedir. Bu durumda söz konusu sınıfların yoksullukları daha da fazla önem arz etmektedir. Çünkü Mersin ve Erzurum'da küçük burjuva sınıfından sonra en fazla yoksunluk yaşayan ve en yüksek yoksulluk oranına sahip sınıf, tarımla uğraşanların ve niteliklilerinde dâhil olduğu emekçilerin oluşturduğudur. Küçük burjuvalar ve tüm emekçi sınıfları, kentin çalışan dokusunu oluşturan ve Weberyen anlamda bir orta sınıf yapısını temsil eden oluşumların toplamı olarak karşımıza çıkmaktadır. Bu sınıfların bu çalışmada en yoksul kesimleri oluşturması, 1980 sonrası süregelen neoliberal yapılanmanın ve de 2000'lerle birlikte uluslararası sermayeye kurumsal yoldan eklemlenmenin doğal bir sonucu olarak ortaya çıkmaktadır.

TÜİK tarafından hanehalkı bütçe anketi verileri kullanılarak yapılan sosyoekonomik sınıf oluşumu çalışmaları, Türkiye'de son 10 yılda toplam sınıflar

²⁵Kaya Bahçe ve Bahçe'nin (2012) çalışmalarına göre bu rakam, kentli emekçileri, nitelikli emekçileri, nitelsiz emekçileri ve tarım emekçilerini kapsamaktadır.

içinde emekçi kesimlerin payının giderek yükseldiğini, bu anlamda Türkiye ekonomisinin giderek işçileşen bir ekonomi haline geldiğini göstermekte ve bu kesimlerin parasal yoksulluğunun arttığına da işaret etmektedir (Köse ve Bahçe, 2009; Bahçe ve Köse, 2010). Ayrıca 2002 sonrası dönemden bugüne bakıldığında, emek başına düşen katma değerdeki artış oranının %48 olmasına karşın, emekçi sınıfın ücretlerinde reel anlamda %2'lik bir artış gerçekleşebilmiş olmasından dolayı, bu durum, söz konusu kesimlerin sahip olduğu sosyal göstergelere de olumsuz olarak yansımış ve parasal yoksulluğunun yanında, çok boyutlu yoksulluğunun da artmasıyla sonuçlanmıştır (Boratav, 2013).

Örnekleme önemli bir yüzdesel paya sahip olan kapitalistlerin yoksulluk oranı da nitelikli emekçilerin oranına yakındır ve %11,52'dir. Mersin ve Erzurum toplamında 233 kapitalist bulunmaktadır ki bunların 85'i en az 2 boyutta yoksundur. Kapitalist sınıfta yer alanlar toplam örneklemin yaklaşık %10'una karşılık gelmektedir ve görece olarak diğer sınıfların yoksulluk oranlarından daha düşüktür. Bu da işveren pozisyonunda yer alan bireylerin diğer meslek gruplarına göre sosyoekonomik olarak daha iyi durumda oldukları yönünde fikir sahibi olmamızı sağlayabilir. İşsiz sınıfını dışarıda bırakırsak, tüm sınıflar içinde yoksulluk oranı en düşük olan sınıf, kendi hesabına çalışıp profesyonel pozisyonda yer alanların oluşturduğu kentli profesyoneller olup, bu sınıfın yoksulluk oranı %8,84'tür.

Elde edilen sonuçlar arasında beklenenin aksine en çarpıcı sonuç işsizlerin yoksulluk oranı olmuştur. Toplam örneklemin yaklaşık yarısını işsiz sınıfı oluşturmaktadır ve kendilerine ait gelirleri olmamasından dolayı bu sınıfın yoksulluk oranının tüm sınıfların üstünde olması beklenmektedir. Ancak tam tersi yönde 1119 işsiz bireyin 209'u 2 boyutta yoksun iken, bu sınıfın yoksulluk oranı %7,60 olarak elde edilmiştir. Örneklemin çoğunluğunu oluşturmasına karşın yoksulluğunun nispeten az çıkmasının birinci nedeni, işsiz örnekleminin yaklaşık %18'inin 2 boyutta yoksun olmasıdır. Bunun anlamı, işsiz örneklemini tüm örneklemin büyük çoğunluğunu oluşturmasına karşın, işsizlerin 2 boyutta

M. ZANBAK – Z. B. GÜL

yoksunluk yaşayan kişi sayısının aynı paralelde olmaması olabilir. Buna ek olarak, işsiz sınıfının %84'ü kadınlardan oluşmaktadır. Eşlerin, (özellikle kadınların) birbirinden etkilenmemeleri için anket haneadaki farklı odalarda uygulanmıştır, ancak beklenenin aksine 1119 kişilik sınıfın yaklaşık beşte biri 2 boyutta yoksun olduğunu beyan etmiştir. Ayrıca işsizlerin eşlerinin, yani hanehalkı reislerinin sınıfları da işsizlerin yoksunluklarını etkilemiş olabilir. Örneğin hanehalkı reisi nispeten daha az yoksulluk oranına sahip kapitalist, kentli profesyonel ya da nitelikli emekçi olan bir hanede, işsiz eşin de vereceği yanıtlar bu sınıflarda yer alanlar paralelinde olabilir ve gelir elde etmemeleri ve istihdam edilmemelerine karşın diğer boyutlarda beklenen kadar yoksunluk yaşamadıklarını düşünüyor olabilirler. Diğer bir ifade ile işsiz bireyin yoksulluğu, eşinin daha iyi sosyoekonomik düzeye sahip sınıfta yer alması ile azalmaktadır. Böylelikle bireysel açıdan parasal yoksun olan bu bireyler, hane kategorisinde eşinden kaynaklanan pozitif dışsallık nedeniyle hem parasal hem de sosyal yoksunluktan kurtulmaktadır.

Yoksulluk sınırının 3 olduğu durumda en yüksek yoksulluk oranına sahip sınıf yine küçük burjuva sınıfıdır ve bu sınıfta yer alan 98 kişinin 27'si en az 3 boyutta yoksundur. Yoksulluk oranı sıralamasında bir sonraki sırada ise emekçi sınıfı yer alırken, bu sınıfın yoksulluk oranı %9'dur. Sonraki sıralamada sırasıyla nitelikli emekçi, kapitalist, kentli profesyonel ve işsiz sınıfları yer almaktadır. Emekçi ve nitelikli emekçi sınıflarında en az 3 boyutta yoksunluk yaşayan kişi sayısı tüm sınıflar içinde en yüksek değere sahiptir, ancak örneklemdeki kişi sayıları yüksek olmasından dolayı yoksulluk oranları küçük burjuva sınıfından daha düşük çıkmıştır. Mersin-Erzurum 3 boyutlu yoksulluk ortalamasına en yakın sınıf nitelikli emekçi sınıfı iken bu sınıfın yoksulluk oranı %3,44'tür. Yoksulluk oranı sıralamasında sonlarda bulunan kapitalist ve işsiz sınıfları ekonomik olarak iki farklı uçta yer almalarına karşın, yoksulluk oranları incelendiğinde her ikisinin de %3 civarında olduğu görülmektedir. İşsizlerin yoksulluk oranının beklenenin aksine diğer sınıflara göre bu denli düşük çıkmasının nedeni, bir önceki

aşamada da bahsedildiği üzere, örneklem sayılarının yüksek, yoksun sayılarının nispeten düşük olması ve hanehalkı reislerinin yani eşlerinin daha yüksek sosyoekonomik düzeyde yer alan sınıflardan birinde yer almış olması olabilir.

Yoksulluk sınırının 4 kabul edildiği durumda en çarpıcı sonuç, kapitalist ve kentli profesyonel sınıflarında yer alanların hiçbir yoksunluğu yaşamadığı ve bunun sonucunda yoksulluk oranının 0 olmasıdır. Sınır 4 iken en fazla yoksunluğun yaşandığı sınıflar, emekçi ve küçük burjuva sınıflarıdır (sırasıyla 15 ve 5 kişi). Bunu %1'in altında bir oranla işsizler izlemektedir. Bu sınıflarda yer alan bireyler, Mersin ve Erzurum illerinde aynı anda en az 4 boyutta yoksulluk yaşamalarından dolayı, söz konusu illerin en yoksullarıdır denilebilir.

3.4. Sosyoekonomik Sınıfların "Boyutsal Yoksulluk" Analizi²⁶

"Hangi sınıf, hangi boyutta daha yoksun" sorusunun yanıtının arandığı bu bölümde, farklı yoksulluk sınırlarına göre yoksulluk oranları belirlenen ekonomik sınıfların, mikro düzeyde yoksunlukları analiz edildiğinde; tüm sınıfların (her üç yoksulluk sınırına göre) en çok gelir boyutunda yoksulluk yaşadıkları görülmektedir (Tablo 3).

²⁶ Sınıfların boyutsal yoksulluk analizi, bir sınıfın yoksunluğu hangi boyutlarda daha yoğun hissettiğini içermektedir.

M. ZANBAK – Z. B. GÜL

Tablo 3. Sosyoekonomik Sınıfların Boyutlara Göre Yoksunluk Yaşayan Kişi Sayıları ve Sınıfsal Yoksun Yüzdeleri

	Kişi sayısı		İstihdam, İş ve İşyeri Güvenliği		Gelir		Sağlık		Güçlendirme		Utanma Hissetmeden Yer Alma		Yaşamsal Anlam ve Değer		Fiziksel Güvenlik		Harcama Sosyoekonomik Yapısı	
	Kişi	%	Yoksun Kişi	%	Yoksun Kişi	%	Yoksun Kişi	%	Yoksun Kişi	%	Yoksun Kişi	%	Yoksun Kişi	%	Yoksun Kişi	%	Yoksun Kişi	%
Kapitalist	233	9,71	39	16,74	148	63,52	11	4,72	28	12,02	75	32,19	29	12,45	73	31,33	27	11,59
Kentli Profesyonel	99	4,13	16	16,16	61	61,62	4	4,04	12	12,12	22	22,22	11	11,11	25	25,25	6	6,06
Küçük Burjuva	98	4,08	35	35,71	68	69,39	12	12,24	24	24,49	32	32,65	30	30,61	27	27,55	10	10,20
Nitelikli Emekçi	370	15,42	47	12,70	258	69,73	16	4,32	48	12,97	118	31,89	59	15,95	115	31,08	30	8,11
Emekçi	481	20,04	148	30,77	382	79,42	43	8,94	88	18,30	147	30,56	141	29,31	146	30,35	53	11,02
İşsiz	1119	46,63	0,00	0,00	0,00	0,00	83	7,42	261	23,32	373	33,33	313	27,97	322	28,78	107	9,56
Toplam	2400	100	285	11,88	917	38,21	169	7,04	461	19,21	767	31,96	583	24,29	708	29,50	233	9,71
Yoksunluk Sıralaması			6		1		8		5		2		4		3		7	

Tablo 3'te de gösterildiği gibi tüm sınıf örneklemelerinin %60'ı üzerindeki bir kesimi gelir boyutu yoksundur ki bu da söz konusu bireylerin ve çoğunluğun ya borcunun olduğunun ya da herhangi bir tasarrufunun olmadığına bir göstergesidir²⁷. Örneklemdeki 767 kişi, bir başka ifadeyle yaklaşık %32'lik bir kısım ise yoksulluğundan ya da yoksulluk potansiyeli içinde olmaktan utanmaktadır ya da içinde bulunduğu sosyoekonomik durumdan dolayı dışlanmaktadır. Utanma/dışlanma hissetmeden yer alma boyutu gelir boyutundan sonra en fazla yoksunluk yaşanan boyuttur ki bu da bireylerin yoksul olma hissinden rahatsız olduklarının bir göstergesi olabilir. Yoğun yoksunluk yaşanan bir başka boyut fiziksel güvenlidir ve 2400 kişiden oluşan örneklem yaklaşık %30'u fiziksel güvenliğinden endişe etmektedir. Özellikle Mersin'in coğrafi konumu düşünüldüğünde, bölge ve çevresinde yaşanan şiddet ya da terör olaylarından dolayı insanların kaygılı oldukları sonucu da çıkartılabilir. Yoksun birey sıralamasında fiziksel güvenlik boyutunu 583 yoksun bireyle yaşamsal anlam ve değer boyutu takip etmekte, bir sonraki sırada ise güçlenme boyutu yer almaktadır. Örneklem 461 kişi ile yaklaşık %20'sini oluşturan güçlenme boyutundan sonra %11,88'lik bir oranla iş ve işyeri güvenliği yoksunu olan

²⁷ Bu sonuca, ankette yer alan gelir boyutundaki sorulara verilen yanıtlar da dayanak oluşturmaktadır.

bireylerin oluşturduğu istihdam boyutu gelmektedir. Mersin ve Erzurum'daki bireylerin en az yoksunluk yaşadığı boyutlar ise hanenin sosyoekonomik yapısının incelendiği boyut ile sağlık boyutudur ve sırasıyla örneklemin %9,71'i ile %7,04'ünü oluşturmaktadır. Bu da bireylerin hane yapılarından ya da sağlık durumlarından nispeten memnun olduklarının bir başka ifadesi olabilir.

Yoksulluk oranlarının büyüklük sıralamasına göre sınıflardaki yoksun birey sayıları ve yüzdeleri incelendiğinde, belirlenen üç yoksulluk sınırında en yüksek orana sahip sınıflardan biri olan küçük burjuva sınıfı için de genelde benzer bir sonuçla karşılaşılmaktadır. Küçük burjuva sınıfının %70'e yakını gelir boyutu yoksundur²⁸. Bu sınıfta yoğun olarak yoksunluk yaşanan bir başka boyut istihdam, iş ve iş yeri güvenliğidir. Bunu sırasıyla utanma/dışlanma hissetmeden yer alma, yaşamsal anlam ve değer ve fiziksel güvenlik boyutları izlemektedir.

Yoksulluk oranı yüksek olan diğer bir sınıf ise ücretli-maaşlı ya da yevmiyeli olarak çalıştığı halde profesyonel pozisyonda yer almayanların oluşturduğu emekçi sınıfıdır. Bu sınıfta yer alanlarda gelir yoksunluğu en üst seviyededir ve 481 emekçinin 382'si (%79,42) gelir yoksundur. Küçük burjuva sınıfına benzer şekilde, yoksunluğun yoğun yaşandığı başka bir boyut da istihdam, iş ve iş güvenliği boyutudur ve her 3 emekçiden 1'si bu boyutta yoksundur. Bu boyutun genel yoksunluk sıralamasında yeri 6. sıradır ancak özellikle yoksulluk oranının yüksek olduğu sınıflarda bu boyut yoksunluğu daha fazladır ve hatta gelir boyutundan sonra en fazla yoksunluk yaşanan boyuttur. Benzer şekilde, emekçiler arasında yoksunluk yaşayan kişi sayısı ve oranı olarak ilk sıralarda yer alan diğer bir boyut 147 kişi ile utanma/dışlanma hissetmeden yer alma boyutudur ki bu da yaklaşık olarak emekçi her 3 kişiden 1'inin yoksulluğundan utandığının ya da sosyoekonomik kazanımlarından dışlandığının bir göstergesidir. Emekçi sınıfında bu boyutu 141 kişi ve %29,31 oranla fiziksel güvenlik boyutu izlemektedir.

²⁸ Bu da kendi hesabına profesyonel pozisyon dışında çalışan her 10 bireyden 7'sinin borcunun olduğunu ya da tasarruf sahibi olmadığını ve aslında borçlanmanın kurumsal bir yapı haline geldiğini göstermektedir.

M. ZANBAK – Z. B. GÜL

Emekçi yoksunluk sıralamasında beşinci sırada öncekilere çok yakın bir oranla yaşamsal anlam ve değer boyutu yer almakta iken, sonraki sırada gelen güçlenme boyutunda yoksunluk yaşayan kişi sayısı 88'dir. Genel yoksunluk sıralamasına paralel olarak emekçilerin de en az yoksunluk yaşadığı boyutlar hanenin sosyoekonomik yapısı ile sağlık boyutlarıdır.

Genel yoksunluk sıralamasına bire bir benzeyen bir sınıf olan nitelikli emekçi sınıfında 370 kişi yer almaktadır ve bunun yaklaşık %70'i gelir boyutunda yoksundur. Bir sonraki sırada yer alan utanma/dışlanma hissetmeden yer alma boyutundaki yoksun sayısı 118 (%31,89) iken, fiziksel güvenlik boyutunda yoksun sayısı 115'dir (%31,08). Nitelikli emekçilerin, yoksunluk yaşadıkları boyutlar açısından önemli bir farkı da istihdam, iş ve iş yeri güvenliği boyutunda kendini göstermektedir. Emekçilerin yaklaşık %30'u istihdam, iş ve iş yeri güvenliği boyutunda yoksundur ve bu boyut, emekçilerin yoksunluk sıralamasında ikinci, nitelikli emekçilerde ise altıncı sıradadır²⁹. Bu da eğitim seviyesinin ve işteki pozisyonun, çalışılan işle ilgili yoksunlukları azalttığının bir başka göstergesi olabilir.

Küçük kapitalist sınıf ile birleştirilerek oluşturulan kapitalist sınıfında diğer sınıflara benzer olarak gelir yoksunluğu ilk sıradadır. Kapitalistlerin %32,19'u mevcut ya da potansiyel yoksulluğundan utanmakta/dışlanmakta, %31,33'ü fiziksel güvenliğinin tehlikede olduğunu düşünmektedir. Göreli yüksek gelir seviyesinde olmasına ve işveren pozisyonunda yer almasına karşın istihdam boyutunda yoksun olan kişiler, kapitalistlerin yaklaşık %16'sını oluşturmaktadır ki bu da azımsanmayacak kadar fazladır.

Örneklemin yaklaşık %4'ünü oluşturan kentli profesyoneller, diğer sınıflarda da görüldüğü üzere en çok gelir boyutu yoksunudur. Bu sınıfın %60'ından fazlası gelir boyutunda sıkıntı yaşamakta, buradan da bu kişilerin borçlu olduğu ya da tasarruf yoksunu olduğunu sonucu çıkarılmaktadır. Fiziksel güvenlik boyutunda

²⁹ Nitelikli emekçilerin %12,70'i istihdam, iş ve iş yeri güvenliği boyutu yoksunudur.

yoksunluk yaşayan kentli profesyonel oranı %25,25 iken, bunu %22,22 oranla utanma/dışlanma hissetmeden yer alma boyutu izlemektedir. Kentli profesyonellerden 16 kişi istihdam, iş ve iş yeri boyutunda, 12 kişi ise güçlenme boyutunda yoksundur. Sağlık boyutu, diğer sınıflardaki gibi bu sınıfta da en az yoksunluk yaşanan boyut olmuştur.

Sayısal olarak örneklemin yaklaşık yarısını oluşturan işsiz sınıfının analizinde istihdam, iş ve iş yeri güvenliği ile gelir boyutları (herhangi bir işte çalışmaması sebebi ile) yer almamaktadır. Bu boyutların göz ardı edildiği bir durumda işsizlerin en fazla yoksunluk yaşadıkları boyutun utanma/dışlanma hissetmeden yer alma boyutu olduğu sonucuna ulaşılmıştır. Toplam örnekleme 1119 işsiz bulunmakta iken, bunun 373 kişisi yani %33,33'ü ya mevcut-potansiyel yoksulluğundan utanç duymakta ya da dışlandığını hissetmektedir. Bu boyuttan sonra yoksunluğun yoğun görüldüğü bir başka boyut fiziksel güvenlidir ve işsizlerin %28,78'i fiziksel güvenlik yoksundur. Yaşamsal anlam ve değer boyutu ile güçlenme boyutu işsiz yoksunluğunda sonraki sıralarda yer almakta ve bu sonuçlar işsizlerin yaklaşık %25'inin hayatından memnun olmadığına ya da özgür olmadıklarına karşılık gelmektedir. İşsiz sınıfının da en az yoksunluk yaşadığı boyutlar sağlık ve hanenin sosyoekonomik yapısı boyutlarıdır ki bu boyutlardaki nispeten daha az yoksunluğun, işsiz bireyin eşlerinin ekonomik sınıfından kaynaklanabileceği sonucu çıkarılabilir.

4. SONUÇ

Bu çalışmada yoksulluk hesaplaması, yoksulluğun kayıp boyutları olarak tanımlanan değişkenler üzerinden Mersin ve Erzurum illerindeki sosyoekonomik sınıflar temel alınarak yapılmıştır. Yapılan analiz sonuçlarına göre her 3 yoksulluk sınırı altında da yoksulluk oranı en yüksek sınıf küçük burjuva sınıfı iken, yoksulluğu yüksek bir diğer sınıf emekçi sınıfıdır. *Bu sınıfa nitelikli emekçi sınıfının yoksulluğu da eklendiğinde aslında en yoksul sınıfı emekçi sınıfı oluşturmaktadır.* Yoksulluk oranı sıralamasında sonraki sıralarda nitelikli emekçi,

M. ZANBAK – Z. B. GÜL

küçük kapitalistlerin de dâhil edildiği kapitalist, kentli profesyonel ve işsiz sınıfları yer almaktadır.

Boyutlardaki yoksunluk yaşayan bireyler incelendiğinde ise, tüm boyutlarda en fazla yoksunluğu işsiz, emekçi ve nitelikli emekçi sınıflarının yaşadığı görülmektedir. İşsiz sınıfının örnekleminin büyük fakat kişi sayısı oranının küçük olmasından dolayı yoksulluk oranı nispeten düşük çıkmıştır ancak, tüm sınıflar içinde yoksunluk yaşayan kişi sıralamasında bu sınıf başlardadır. Yine niteliklilerin de dâhil edildiği durumda, emekçiler de yüksek yoksunluk yaşamakta ve bu yoksunluklar emekçilerin yoksulluğuna neden olmaktadır.

Analiz sonuçlarına göre tüm sınıflar en çok *gelir* boyutunda yoksundur. Bu durum, tüm sınıflarda yer alan bireylerin yarısından fazlasının borcunun olduğunun ya da herhangi bir tasarrufunun olmadığı bir göstergesidir ki bu sonuç, ele alınan illerde parasal yoksulluğun da yoğun olduğunun bir işaretidir. Mersin ve Erzurum'daki bireylerin en az yoksunluk yaşadığı boyutlar ise hanenin sosyoekonomik yapısının incelendiği boyut ile sağlık boyutudur. Bu da bireylerin yaşadıkları evin yapısından ya da sağlık durumlarından nispeten memnun olduklarının bir başka ifadesi olabilir.

Sonuç olarak, küçük burjuva ve emekçi sınıflarının bu çalışmanın en yoksul kesimlerini oluşturması, neoliberal yapılanmanın ve uluslararası sermayeye kurumsal yoldan eklemelenmenin doğal bir sonucu olarak ortaya çıkmakta, neoliberal politikaların olumsuz etkilerini en aza indirebilmek için ise önceliği bu sınıflara vermek üzere, toplumsal refahı arttırmaya yönelik politikaların uygulanması kaçınılmaz hale gelmektedir. Özellikle emekçi kesimin iş güvenliği ve güvencesi ile gelir durumları son derece önem arz etmekte, sadece bu iki faktör eksikliği bile kişinin hanehalkı kararlarına katılımını yani bireysel özgürlüğünü, mutlu bir hayat yaşamasını, içinde bulunduğu sosyoekonomik durumu, kısaca yaşam standartlarını etkilemekte, bu ise bireyin yoksulluğuna işaret etmektedir.

KAYNAKÇA

AKTAŞ, A. S. (2006), *Sınıf Analizleri ve Sınıf Şemaları: Türkiye Örneğine Ampirik Yaklaşım*, (Ed. TUSAM Kolektifi), 2. Sınıf Çalışmaları Sempozyumu: Türkiye'yi Sınıf Gerçekliği ile Anlamak, Sosyal Araştırmalar Vakfı Yayınları, İstanbul.

ALKIRE, S. (2007), "The Missing Dimensions of Poverty Data: Introduction to the Special Issue", *Oxford Development Studies*, 35(4), 347-359.

ALKIRE S., FOSTER, J. (2007), "Counting and Multidimensional Poverty Measurement", *Oxford Poverty and Human Development Initiative Working Paper Series*, 7, 1-33.

ALKIRE S., FOSTER, J. (2011a), "Counting and Multidimensional Poverty Measurement", *Journal of Public Economics*, 95(7-8), 476-487.

ALKIRE S., FOSTER, J. (2011b), "Understanding and Misunderstanding of Multidimensional Poverty Measurement", *The Journal of Economic Inequality*, 9 (2), 289-314.

ALKIRE, S., SANTOS, M. E. (2010), "Acute Multidimensional Poverty: A New Index for Developing Countries", *Oxford Poverty and Human Development Initiative Working Paper Series*, No: 38, Oxford.

BAHÇE KAYA, S.A, BAHÇE, S. (2012) "Türkiye'de Eğitim ve Sınıf Üzerine Gözlemler", *Mülkiye*, 36(274), 159-182.

BAHÇE, S., KÖSE, A. H. (2010), "Krizin Teğet Geçtiği Ülkeden Krize Bakış: Teorinin Naifliği, Gerçeğin Kabalığı", *Praksis*, 22, 9-40.

BATANA, Y. M. (2013), "Multidimensional Measurement of Poverty Among Women in Sub-Saharan Africa", *Social Indicators Research*, 112(2), 337-362.

BORATAV, K. (2013), "Son 15 Yılın Bölüşüm Göstergeleri", *Sol Gazetesi*, 218, 7 Mayıs 2013.

ÇINGİ, H. (1994), *Örnekleme Kuramı*, Hacettepe Üniversitesi Fen Fakültesi Matbaası, Ankara.

M. ZANBAK – Z. B. GÜL

DPT, (1996), *İllerin Sosyo-Ekonomik Gelişmişlik Sıralaması Araştırması*, Devlet Planlama Teşkilatı, (Haz. Dinçer B., Özasan M. ve Satılmış E.), DPT Yayın No: 2466, Ankara.

GORDON, D., NANDY, S., PANTAZİS, C., PEMBERTON, S., TOWNSEND, P. (2003), *Child Poverty in the Developing World*, The Policy Press, Bristol, United Kingdom.

GÜL, Z. B. (2012), *Neoliberal Yönetimsellik Çağında Türkiye Ekonomisinin Bölüşüm Dinamikleri: 2002 ve 2006 Sosyal Hesaplar Matrisleri Çerçevesinde Bir Analiz*, Ankara Üniversitesi Sosyal Bilimler Enstitüsü İktisat Anabilim Dalı Yayımlanmamış Doktora Tezi, Ankara.

GÜNAYDIN, F. Y. (2011), *Türkiye’de Hanehalkı İşgücü Anketinden İşgücü Üzerine Gözlemler*, Ankara Üniversitesi Sosyal Bilimler Enstitüsü İktisat Anabilim Dalı Yayımlanmamış Yüksek Lisans Tezi, Ankara.

Kalkınma Bakanlığı, (2013), *İllerin ve Bölgelerin Sosyo-Ekonomik Gelişmişlik Sıralaması Araştırması (SEGE-2011)*, Bölgesel Gelişme ve Yapısal Uyum Genel Müdürlüğü, Ankara.

KÖSE, A. H., BAHÇE, S. (2009), "'Yoksulluk' Yazınının Yoksulluğu: Toplumsal Sınıflarla Düşünmek", *Praksis*, 19, 385-419.

KÖSE, A. H., Pınar, A., Bahçe, S. (2009), *Türkiye’de Hanehalklarının Sosyoekonomik Oluşumu: Gelir Dağılımı ve Maliye Politikalarının Belirlenmesi*, TÜBİTAK Araştırma Projesi, 107K480.

MACK, J., Lansley, S. (1985), *Poor Britain*, Allen and Unwin, London.

SEN, A. (1976), "Poverty: An Ordinal Approach to Measurement", *Econometrica*, 44 (2): 219-231.

SEN, A. (1982), "Rights and Agency", *Philosophy and Public Affairs*, 11(1), 3-39.

SEN, A. (1999), *Development As Freedom*, NY: Knopf Publishers, New York.

SEN, A. (2004), "Capabilities, Lists, and Public Reason: Continuning the Conversation", *Feminst Economics*, 10(3), 77-80.

TOPRAK, M. (2011), "Yoksullukla Mücadelede Yerleşim Yeri Yaklaşımı: İki Aşamalı Yoksulluk Formülü", *İktisat İşletme ve Finans*, 26(300), 9-44.

TÜİK, (2006-2007), *Gelir ve Yaşam Koşulları Araştırması*, Türkiye İstatistik Kurumu, Ankara, 2006-2007.

TÜİK, (2008), *Gelir ve Yaşam Koşulları Araştırması*, Türkiye İstatistik Kurumu (TÜİK), Ankara, 2008.

TÜİK, (2009), *Gelir ve Yaşam Koşulları Araştırması*, Türkiye İstatistik Kurumu, Ankara, 2009.

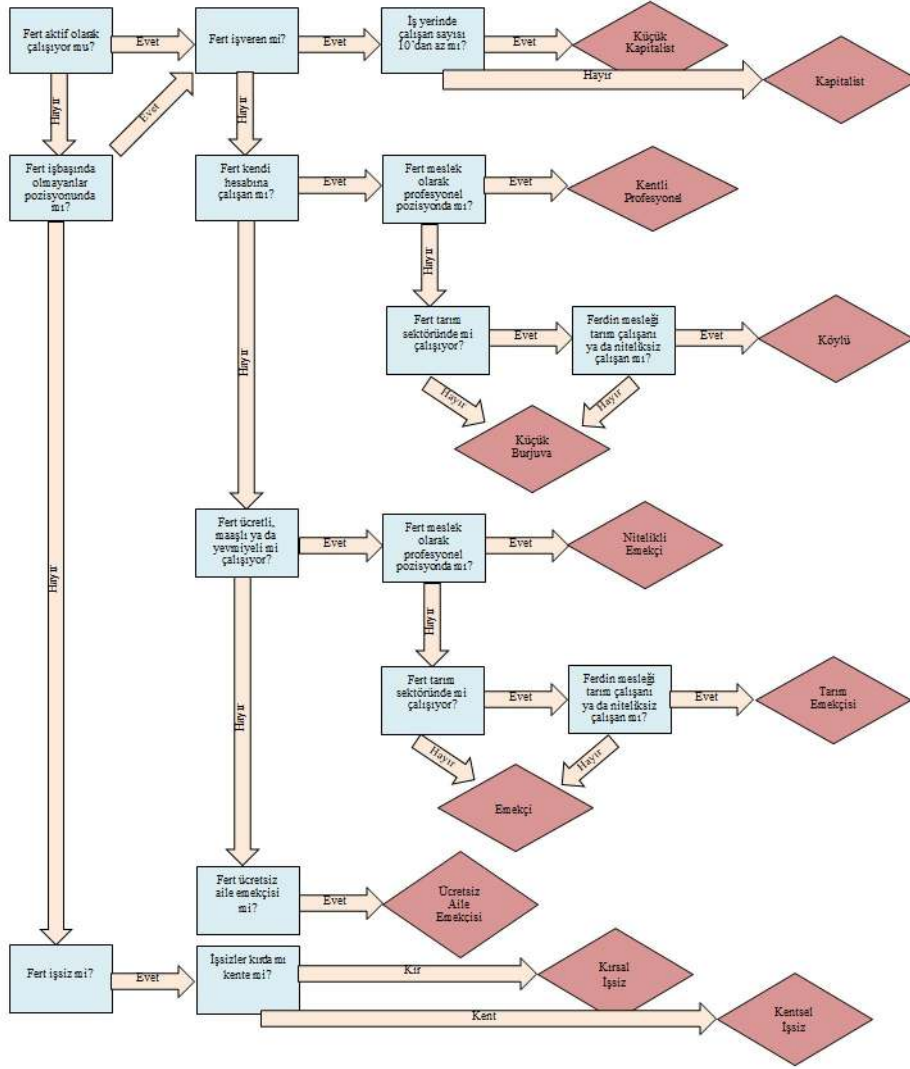
WRIGHT, E. O. (1979), *Class Structure and Income Determination*, Academic Press Inc. United Kingdom.

YAMANE, T. (2010), *Temel Örnekleme Yöntemleri*, (Çev. Esin A. vd.), Literatür Yayıncılık, Yayın No:53, İstanbul.

ZANBAK, M., ÇAĞATAY, S. (2013), "'Yetenek' Yaklaşımı Temelinde Yoksulluğun Ölçülmesi: Mersin ve Erzurum İllerinde Yoksulluğun Kayıp Boyutları", *İktisat İşletme ve Finans*, 28(327), 67-104.

Ekler

Ek 1. Birey Sınıf Pozisyonlarının Belirlenmesi



Yukarıdaki şema, Günaydın (2011)'den yararlanılarak hazırlanmıştır. Bu çalışmada kullanılan anket sadece kentsel alanları kapsadığı için şemada görülen "köylü ve kırsal işsiz" sınıfları analizlerde göz ardı edilmiştir.

Ek 2. Çalışmada Kullanılan Göstergeler ile Bu Göstergelerdeki Yoksunluk Şartları

İSTİHDAM-İŞ YERİ GÜVENLİĞİ 8 gösterge	GELİR 2 gösterge	SAGLIK 5 gösterge	GÜÇLENME 7 gösterge	UTANMA/DIŞLANMIŞLIK HİSSETMEDEN YER ALMA 8 gösterge	YAŞAMSAL ANLAM VE DEĞER 5 gösterge	FİZİKSEL GÜVENLİK 4 gösterge	HANENİN SOSYO-EKONOMİK YAPISI 3 gösterge
<p>1- Gelecek 3 ay içerisinde işinizi kaybetme ihtimalinizi nasıl görüyorsunuz? Düşük ve az ise YOKSUN</p> <p>2- Herhangi bir sosyal sağlık sisteminde dahil misiniz? Hayır ise YOKSUN</p> <p>3- Çerçevesiz haklarınız var mı? Hayır ise YOKSUN</p> <p>4- Doğum izni haklarınız var mı? Hayır ise YOKSUN</p> <p>5- Sosyal güvenlik sigortanızı taşıyor musunuz? Hayır ise YOKSUN</p> <p>6- Çalıştığınız iş size fiziksel ya da zihinsel zarar veriyor mu? Evet ise YOKSUN</p> <p>7- Son 12 ayda yaptığınız işte başlıklarınızda hastalık, sakatlık ya da diğer fiziksel ve ruhsal sağlık sorunları yaşadınız mı? Evet ise YOKSUN</p> <p>8- İşyerisinde makineler ya da ortam korumasız mı? Evet ise YOKSUN</p> <p>8-2- Kesici aletler ve bilimsel aletleri eldivensiz mi kullanıyorsunuz? Evet ise YOKSUN</p> <p>8-3- Üretim araçlarının güvenliğini normal kullanıma göre dışlamayacak kadar yüksektir mi? Evet ise YOKSUN</p> <p>8-4- Yeterli koruma olmadıkça acı riskleri de taşıyan maruz kalıyor musunuz? Evet ise YOKSUN</p> <p>8-5- Yeterli koruma olmadıkça zararlı kimyasal toz, duman ve gazlara maruz kalıyor musunuz? Evet ise YOKSUN</p> <p>8-6- Ağır yük taşıyor ve uzun saatler çalıştırılıyor musunuz? Evet ise YOKSUN</p> <p>8-7- Kayma ve düşme tehlikesi taşıyor musunuz? Evet ise YOKSUN</p>	<p>1- Zaryarlı olma var mı? Hayır ise YOKSUN</p> <p>2- Borçunuz var mı? Evet ise YOKSUN</p> <p>3- Sence 3 yaş altı çocuklarınızın beslenme durumu iyi midir? Hayır ise YOKSUN</p> <p>4- Hanebaskınları var mı? Evet ise YOKSUN</p> <p>5- Son 12 ayda yaptığınız işte başlıklarınızda hastalık, sakatlık ya da diğer fiziksel ve ruhsal sağlık sorunları yaşadınız mı? Evet ise YOKSUN</p> <p>6- Kesici aletler ve bilimsel aletleri eldivensiz mi kullanıyorsunuz? Evet ise YOKSUN</p> <p>7- Üretim araçlarının güvenliğini normal kullanıma göre dışlamayacak kadar yüksektir mi? Evet ise YOKSUN</p> <p>8-4- Yeterli koruma olmadıkça acı riskleri de taşıyan maruz kalıyor musunuz? Evet ise YOKSUN</p> <p>8-5- Yeterli koruma olmadıkça zararlı kimyasal toz, duman ve gazlara maruz kalıyor musunuz? Evet ise YOKSUN</p> <p>8-6- Ağır yük taşıyor ve uzun saatler çalıştırılıyor musunuz? Evet ise YOKSUN</p> <p>8-7- Kayma ve düşme tehlikesi taşıyor musunuz? Evet ise YOKSUN</p>	<p>1- Şu anda sağlık durumunuz nasıl? İyi değilse YOKSUN</p> <p>2- Herhangi bir sosyal sağlık sisteminde dahil misiniz? Hayır ise YOKSUN</p> <p>3- Sence 3 yaş altı çocuklarınızın beslenme durumu iyi midir? Hayır ise YOKSUN</p> <p>4- Hanebaskınları var mı? Evet ise YOKSUN</p> <p>5- Son 12 ayda yaptığınız işte başlıklarınızda hastalık, sakatlık ya da diğer fiziksel ve ruhsal sağlık sorunları yaşadınız mı? Evet ise YOKSUN</p> <p>6- Kesici aletler ve bilimsel aletleri eldivensiz mi kullanıyorsunuz? Evet ise YOKSUN</p> <p>7- Üretim araçlarının güvenliğini normal kullanıma göre dışlamayacak kadar yüksektir mi? Evet ise YOKSUN</p> <p>8-4- Yeterli koruma olmadıkça acı riskleri de taşıyan maruz kalıyor musunuz? Evet ise YOKSUN</p> <p>8-5- Yeterli koruma olmadıkça zararlı kimyasal toz, duman ve gazlara maruz kalıyor musunuz? Evet ise YOKSUN</p> <p>8-6- Ağır yük taşıyor ve uzun saatler çalıştırılıyor musunuz? Evet ise YOKSUN</p> <p>8-7- Kayma ve düşme tehlikesi taşıyor musunuz? Evet ise YOKSUN</p>	<p>1- Günlük aktivitelerinizi etkileyen kişisel kararlarınızı ne ölçüde kontrol edebiliyorsunuz? Biraz, çok az ya da hiç ise YOKSUN</p> <p>2- Şimdi beni küçük hançerlede harcama yapma neden ve nasıl yaptığınızı anlatın. Sence en uygun olanı seçtiniz mi? Sıfır koronolu, diy başka maruz ya da olmayacak şekilde YOKSUN</p> <p>3- Şimdi de ciddi sağlık sorunlarınız için karar almazsanız en uygun olanı seçtiniz mi? Sıfır koronolu, diy başka maruz ya da olmayacak şekilde YOKSUN</p> <p>4- Şiddet olaylarından kaçınmak için aldığınız kararlar en uygun olanı seçtiniz mi? Sıfır koronolu, diy başka maruz ya da olmayacak şekilde YOKSUN</p> <p>5- Herhangi bir işte çalışmaya ya da çalışma hayatınızda yer almamanızın en uygun olanı seçtiniz mi? Sıfır koronolu, diy başka maruz ya da olmayacak şekilde YOKSUN</p> <p>6- Herhangi bir işte çalışmaya ya da çalışma hayatınızda yer almamanızın en uygun olanı seçtiniz mi? Sıfır koronolu, diy başka maruz ya da olmayacak şekilde YOKSUN</p> <p>7- Organik merdiveninde, en altta birinci basamakta, benli kapılar ma liften açılma karar veremeyen ve kapıların girişinde en üstte bir koronolu sahip olmayan kişilerin olduğunu düşünün. Aklınız ve zihninizi basamakta bu koronolu değeri ve en fazla kontrol edilebilir kişilerin olduğunu düşünün. Bugün hangi basamaktasınız? 3 ve altı ise YOKSUN</p>	<p>1- Faktör oluşturmaktan utandım. Kattıyorum ise YOKSUN</p> <p>2- Alışkın bir faktör oluşturdum. Kattıyorum ise YOKSUN</p> <p>3- Toplumdayer almaktan utanma sıkıntı. Datma, çok çok, bazen çok az ise YOKSUN</p> <p>4- Kendini küçük düşürmüştüm. Datma, çok çok, bazen çok az ise YOKSUN</p> <p>5- Kendini dışlamıştım. Datma, çok çok, bazen çok az ise YOKSUN</p> <p>6- İnsanlar size ne zihinsel adili olmayan şekilde davranır? Datma, çok çok, bazen çok az ise YOKSUN</p> <p>7- Sence birinin etik, dinsel ve kültürel değerlerini kabul etmediğini düşünürsünüz? Evet ise YOKSUN</p> <p>7-1- Kamu kuruluşlarında işsizlik. Datma, çok çok, bazen çok az ise YOKSUN</p> <p>7-2- Özel sektörde işsizlik. Datma, çok çok, bazen çok az ise YOKSUN</p> <p>7-3- Kamu kuruluşlarında işsizlik. Datma, çok çok, bazen çok az ise YOKSUN</p> <p>7-4- Özel sektörde işsizlik. Datma, çok çok, bazen çok az ise YOKSUN</p> <p>7-5- Kamu kuruluşlarında işsizlik. Datma, çok çok, bazen çok az ise YOKSUN</p> <p>7-6- Özel sektörde işsizlik. Datma, çok çok, bazen çok az ise YOKSUN</p> <p>7-7- Kamu kuruluşlarında işsizlik. Datma, çok çok, bazen çok az ise YOKSUN</p> <p>7-8- Özel sektörde işsizlik. Datma, çok çok, bazen çok az ise YOKSUN</p> <p>7-9- Kamu kuruluşlarında işsizlik. Datma, çok çok, bazen çok az ise YOKSUN</p> <p>7-10- Özel sektörde işsizlik. Datma, çok çok, bazen çok az ise YOKSUN</p>	<p>1- Hayatınızın nasıl yaşadığınızı nasıl değerlendiriyorsunuz? 2- Barınma memnuniyetiniz var mı? 3- Fiziksel güvenlik memnuniyetiniz var mı? 4- Eğitim memnuniyetiniz var mı? 5- Yaşam tarzı memnuniyetiniz var mı? 6- Sosyal hayat memnuniyetiniz var mı?</p>	<p>1- Geçtiğiniz yıllarda birini evinize ya da dışarıya taşınarak gözetim ve kontrol altına alarak herhangi bir şeyi (şeyi) çaldı mı veya çalmaya kalktı mı? Evet ise YOKSUN</p> <p>2- Önceki olayların dışında geçtiğiniz 3 yıl içinde siz ya da ailenizden birini evinizde ya da dışarıda amiyi ya da başka bir şekilde silahlı (hiçbir) vuruldu mu? Şiddetle maruz kaldı mı? Devam ediyor mu? Evet ise YOKSUN</p> <p>3- Gelecek 12 ay içerisinde yaşadığınız bir olayın mağduru olma olasılığınız nedir? Çok düşük de olsa YOKSUN</p> <p>4- 3 yıl önceki kıyafetlerinizde yıpranma ve yıpranma seviyesi nasıl değeri? Aynı halde ya da arttı ise YOKSUN</p>	<p>1- Evde kullanıldığınız işe ruhumun kapandı mı? Evet ise YOKSUN</p> <p>2- Evde kullanıldığınız işe ruhumun kapandı mı? Evet ise YOKSUN</p> <p>3- Evde kullanıldığınız işe ruhumun kapandı mı? Evet ise YOKSUN</p>