

Dimensiuni psihosociale în recidiva minorilor delincvenți

Mihai Ioan Micle

Doina-Ștefana Săucan

Aurora Liiceanu

Institutul de Filosofie și Psihologie „C. Rădulescu Motru”, Academia Română

Abstract. *From criminological point of view, the recidivism is closely related to its causes, representing one of the fundamental characteristics of the crime phenomenon in the contemporary society. The main objectives of this research are the following: the identification of the significant variables of the recidivism in minors and young people; finding correlations between variables and risk factors as an indicator of the vulnerability to criminal recidivism (gender, age, deviant or delinquent antecedents, and offence's type); the elaboration of a typology of vulnerability, in order to approach the primary delinquency. The findings outlined a criminogen profile, in which being an in-group member, the number of the offences, and motivation are important for structuring a criminal career.*

Keywords: crime, juvenile offenders, recidivism, vulnerability

Cuvinte-cheie: criminalitate, delincvență juvenilă, recidivă, vulnerabilitate.

Introducere

Violența tinerei generații este în creștere, din ce în ce mai mulți tineri folosind-o ca pe un comportament interpersonal obișnuit. Ei manifestă un nivel scăzut al controlului de sine, au tendința de a devia cu ușurință de la principiile morale și etice, sfidând normele și regulile. Dacă în 1990 numărul minorilor cu vârste între 14 și 18 ani cercetați de poliție era de 5.490, în 2007 numărul acestora a ajuns la 14.310 (Voineagu, 2008).

Adolescența corespunde, conform lui Selosse (1978), unei perioade de vulnerabilitate biologică, psihică și socială. Cusson (2002) afirmă, pe bună dreptate, despre adolescent că: „...așezat între două scaune, între familia sa de origine, de care se detașează, și cea pe care nu a întemeiat-o încă, între școală, care, de cele mai multe ori nu-l mai interesează, și piața muncii, care îl primește cu reticență, adolescentul profită de multe ori

de libertatea pe care i-o acordă adulții și de toleranța lor vag îngrijorată” (p. 27).

Abordarea criminalității – indiferent de vârsta la care se comite o infracțiune, un act antisocial, dar mai ales când se vorbește despre delincvența juvenilă și despre recidivă, în sensul criminologic de reiterare a infracțiunii – se face fie din perspectiva unui model atomist, fie din cea a unui model holistic. Opțiunea pentru unul dintre aceste două modele are consecințe importante asupra strategiei reabilitării și, în mod direct, și asupra efectelor încarcerării și a valorii recuperative a izolării individului infractor.

Modelul atomist (Clear, 1996) privește crima ca pe un fenomen al individului sau indivizilor, considerând infractorul un actor individual al cărui comportament este izolat de mediu. Opțiunea pentru acest model face ca, în procesul de reabilitare, el să fie tratat ca unitate de analiză, să fie supus unei diagnoze, în urma căreia să fie clasificat în func-

ție de și pe baza trăsăturilor sau atributelor lui de personalitate. Politicile încarcerării, în multe țări occidentale și, mai timid, la noi, pun accentul pe motivațiile celor care se angajează în acte antisociale, independent, deci, de contextul în care ei trăiesc.

Ca o alternativă la modelul atomist s-a dezvoltat viziunea holistică, conform căreia individul infractor trăiește într-un context concret, intră și se manifestă în interacțiuni sociale și interpersonale și răspunde la circumstanțele și provocările vieții în funcție de acest context și de felul în care el înțelege consecințele comportamentului său. Adepții modelului holistic (E. Durkheim, L. Dumont, A. Adler, E. Morin, M. Levine, E. Borin, P. Brantingham etc.) aduc ca argument faptul că, în ciuda faptului că tendința și practica încarcerării au crescut, nu s-a observat și o scădere a ratei criminalității.

Din punctul de vedere criminologic, recidivismul reprezintă una dintre caracteristicile fundamentale ale fenomenului criminalității, în societatea contemporană. Analiza cauzelor care declanșează acest fenomen ar putea fi extrem de importantă pentru înțelegerea lui, pentru că, în general, apariția recidivismului este rezultatul aceluiași cauze care determină fenomenul criminalității în întregul său: un statut socioeconomic precar, un nivel educațional scăzut, dependența de alcool, șomajul, deficiențe în organizarea socială și politică, funcționarea inefficientă a justiției penale, un sistem de sancționare relativ clement, confuzie socială, elementele de natură genealogică, mediul înconjurător etc. (Mateuț, 1993).

Cât privește dreptul penal, același autor ne arată că recidiva interesează, în primul rând, sub aspectul individualizării judiciare a pedepsei, deoarece conduce la un tratament sancționator agravat pentru infractorul care are calitatea de recidivist.

În ultimii ani, justiția pentru minori din România s-a confruntat cu mai multe dificultăți, ca urmare a schimbării de orientare, în sensul că, de la centrarea pe justiția retributivă, s-a trecut la un model în care comunitatea are rolul cel mai important în actul de justiție, reinsertia socială a minorilor delinc-

venți fiind o prioritate (Rădulescu și Dâmboianu, 2008). Specialiștii din domeniu au ajuns la concluzia că este necesară schimbarea în politica penală de sancționare și tratament, în ceea ce privește criminalitatea juvenilă din România, prin acordarea unei atenții sporite modalităților de prevenire și intervenție și prin introducerea în legislația penală a practicilor și principiilor justiției restaurative, justiție care are drept scop creșterea numărului de minori delincvenți care beneficiază de sancțiuni neprivative de libertate (S.M. Rădulescu, D. Banciu, C. Dâmboeanu, 2006). Principiile justiției restaurative au la bază negocierea, medierea, reparația, responsabilitatea, voluntariatul, spiritul comunitar, remedierea și prevenția timpurie. Prin urmare, greutățile cu care s-a confruntat justiția pentru minori din România au constat atât în schimbarea de orientare, cât și în schimbarea instituțională, legislativă. Renunțarea la modul strict retributiv de a face justiție și adoptarea celui restaurativ implică un proces amplu și flexibil, compatibil cu standardele europene în domeniu.

Creșterea delincvenței juvenile și a tendinței minorilor români de a reitera activitatea infracțională a justificat colaborarea Departamentului de Psihologie din cadrul Institutului de filosofie și Psihologie cu Serviciul de Probațiune, Ministerul Justiției, pentru a investiga factorii de risc pentru vulnerabilitatea minorilor și tinerilor la reiterarea infracțiunilor.

În contextul justiției penale, recidivismul poate fi definit ca o întoarcere a unui individ la comportamentul infracțional, după ce a fost condamnat pentru o infracțiune anterioară, judecat și (prezumabil) reeducat. Recidiva denotă, din partea agentului infractor, persistența în voința de a încălca legea penală. Cei mai importanți factori de risc sau predictorii ai recidivei, reliefați de cercetările actuale în domeniu – Farrington și Tarling, 1985; Gendreau *et al.*, 1997 – sunt vârsta și numărul de condamnări anterioare. Autorii menționați afirmă că probabilitatea de recidivă la bărbați crește după fiecare infracțiune pe care o comit (cu 0,54%, după a doua infracțiune și cu până la 0,80%, după a patra).

Alți factori de risc corelați cu recidiva sunt: vârsta la prima condamnare, tipul de infracțiune pentru care un individ este condamnat, genul (sexul) condamnatului. Pe lângă acești indicatori personali sau de istorie infracțională, există și o serie de variabile sociale care corelează cu recidiva: statusul marital, situația locuirii, abuzul de droguri/alcool, probleme de relaționare (Hare, 2002). Într-o metaanaliză menită să determine puterea de predicție a factorilor de risc și a instrumentelor de estimare a riscului de recidivă, Gendreau și colaboratorii săi (1996) au structurat factorii statici și dinamici, după cum urmează: **predictori statici** – *vârsta, istoria infracțională* (antecedentele penale, supraviețuirea, executarea unor pedepse privative de libertate, condamnările anterioare), *istoria comportamentului antisocial* (antecedente penale, condamnări anterioare, abuzul de substanțe, comportament agresiv, probleme comportamentale acasă sau/și la școală, anturaj delinvent), *factori familiari* (infracționalitate, comportament antisocial, abuzul de substanțe la părinți sau alți membri ai familiei; practici inadecvate de creșterea copilului, conflict, abuz; structura familiei – separarea de părinți, familii destrămate), *genul* (sexul), *funcționarea intelectuală* (scoruri la teste de inteligență, dificultăți de învățare, nivelul aptitudinii de citire), *originea socială* (statutul socioeconomic al părinților – ocupația, educația și venitul părinților); **predictori dinamici** – personalitate antisocială/sociopată/psihopată (atestată prin teste și scale), tulburări de personalitate sau indicii despre o gândire egocentrică, grupul de prieteni (socializare cu alți infractori), nevoi criminogene (atitudini antisociale, mod inadecvat de petrecere a timpului liber, educație precară, statut ocupațional, autoritatea, comportament inadecvat în penitenciar, conflicte interpersonale, conflicte în familie), probleme personale (anxietate, depresie, nevroză, stimă de sine scăzută, antecedente psihiatrice, episoade psihotice, tentative de sinucidere), elemente de natură socială (status marital, nivelul educației, istoria locurilor de muncă, venitul, mobilitatea spațială), abuzul de substanțe (alcool sau/și drog).

Metode de cercetare

Cercetarea noastră s-a desfășurat în două etape.

Într-o primă etapă, am stabilit următoarele **obiective**: identificarea ponderii variabilelor relevante – factori de risc – în recidiva la minorii și tineri; surprinderea crosstabulațiilor existente între variabilele investigate.

Ipotezele verificate în această primă parte a studiului sunt: există diferențe semnificative în ceea ce privește motivația minorului la săvârșirea infracțiunii; repetarea infracțiunilor corelează semnificativ cu abandonul școlar, slabele performanțe școlare sunt „favorabile” comiterii infracțiunilor; tipul familiei – disfuncțională/funcțională, condițiile de locuit – bune/decente sau, dimpotrivă, improprie, climatul familial – pozitiv/negativ reprezintă factori de risc relevanți în delinvența juvenilă și traiectoria infracțională a tinerilor; comportamentul membrilor familiei (prosocial/antisocial) al tânărului infractor și relația acestuia cu familia (comportament afectiv și suportiv sau, dimpotrivă, negativ) se constituie în factori de risc în delinvența juvenilă a tinerilor; există unele diferențe între modul în care familiile infractorilor primari și cele ale infractorilor recidiviști se raportează la fapta antisocială pe care aceștia au săvârșit-o.

Aceste ipoteze au avut ca scop să demonstreze că unele caracteristici psihosociale, în anumite combinații, ar putea explica vulnerabilitatea la recidiva infracțională. Elementele predelinvente și delinvente sunt rezultatul interacțiunii dintre cauzele individuale și sociale în condiții favorabile. Cauzele individuale sunt focalizate pe o posibilă determinare ereditară¹ (Hutchings și Mednick, 1977) și pe o dezvoltare nefavorabilă a personalității, sub influența unor factori negativi de mediu, ceea ce conduce la manifestarea unor orientări antisociale.

Ca **metodă** am utilizat analiza psihologică și socială a datelor/informațiilor pe care le cuprinde referatul de evaluare ca instrument de lucru.

Cercetarea noastră scoate în evidență unele aspecte privind, pe de-o parte, delincventul, iar pe de altă parte, infracțiunea ca atare. În ceea ce privește minorul delincvent și personalitatea lui, datele au relevat importanța unor variabile precum: nivelul de educație, statutul socioeconomic, contextul familial și atitudinea față de infracțiune, perceperea viitorului. Analiza referitoare la infracțiune a adus în atenție tipul infracțiunii, *modus operandi* – individual sau în grup. În acest scop s-a folosit analiza a 100 de referate de evaluare psihosocială, existente în cadrul Serviciului de Probațiune de pe lângă Tribunalul București. S-au avut în vedere următorii factori: trecutul infracțional, relațiile interpersonale (ruperea relațiilor cu familia și prietenii, anturaj proinfracțional, izolare socială), locuința și vecinătatea (absența unei locuințe stabile, zonă cu infracționalitate crescută, anturaj proinfracțional), statut economic (probleme financiare acute, absența veniturilor, dificultăți de gestionare a veniturilor), situația școlară (nefinalizarea studiilor și abandonul școlar) etc.

Cercetarea întreprinsă s-a realizat la sediul Serviciului de Probațiune de pe lângă Tribunalul București.

Eșantionul de subiecți a fost constituit din 100 de minori, beneficiari a unui număr de 100 referate de evaluare realizate în cadrul Serviciului de probațiune București, în perioada 01.01 2008 – 31.03.2008. Aceste referate de evaluare psihosocială² au fost întocmite de către consilierii de probațiune, la cererea instanțelor de judecată.

În linii mari, *designul* experimental pe care l-am avut în vedere a parcurs următoarele etape: studiul referatului de evaluare; analiza psihosocială a datelor/informațiilor pe care le cuprinde referatul de evaluare ca instrument de lucru; stabilirea celor 60 de variabile ce urmau să fie analizate și prelucrate statistic (prezentarea și discutarea rezultatelor; identificarea ponderii variabilelor relevante – factori de risc – în recidivismul la minori și tineri; analiza corelațională).

În a doua etapă, care a avut ca obiectiv elaborarea unui profil criminogen în care

sunt implicați factori de personalitate, am utilizat două subloturi de subiecți: un grup de 30 de minori aflați la prima infracțiune (aflați sub supravegherea Serviciului de Probațiune de pe lângă Tribunalul București) și un grup de 30 de minori, autori a mai multor infracțiuni, închiși în Centrul de Reeducare Găești.

În vederea elaborării unei tipologii a minorului delincvent cu vulnerabilitate la reiterarea comportamentului infracțional s-au utilizat următoarele instrumente: pentru urmărirea nivelului de psihotism și al tulburărilor de comportament, Chestionarul de personalitate Eysenck (EPQ-R *Eysenck Personality Questionnaire* Revised, 1985); pentru stabilirea locului controlului, testul Nowicki (1973); acceptarea de sine a fost decelată cu ajutorul Scalei acceptării de sine Berger (1955); nivelul de agresivitate/violență și ostilitate indirectă a fost determinat cu ajutorul Inventarului de ostilitate (Buss și Durkee, 1957).

În cadrul acestei etape am procedat la surprinderea ponderii variabilelor (din cadrul chestionarelor utilizate) în cazul celor două loturi, la stabilirea corelațiilor între variabile și la conturarea unui profil criminogen în care sunt implicați factori de personalitate.

În vederea stabilirii ponderii variabilelor investigate și a corelațiilor dintre acestea am folosit SPSS – Program Statistic pentru Științele Sociale.

Prezentarea detaliată a acestor instrumente, discutarea rezultatelor pe instrumente, poate fi consultată în cercetarea realizată de Doina Ștefana Săucan și colaboratorii săi, 2009.

Prezentarea și discutarea rezultatelor

În prezentarea și discutarea rezultatelor, având în vedere restricția referitoare la numărul de pagini, ne-am limitat strict la variabilele relevante în privința infractorului și personalității lui: antecedente infracționale, nivelul de instrucție și statutul educațional, statutul socioeconomic, mediul familial și atitudinea față de infracțiunea comisă.

Antecedente infracționale

Deși numărul infracțiunilor poate indica tendința delincventului spre o carieră criminală, vârsta primei infracțiuni reprezintă un indicator important în istoricul lui de delincvent. După unii autori, precum Moffitt (1993), adolescenții cu un număr limitat de infracțiuni nu arată o istorie penală „notorie” în ceea ce privește comportamentul delincvent și probabil că nu vor stăruii în acesta, după trecerea de adolescență. Comportamentul antisocial, susține el, nu este un continuum în timp și spațiu. Acești adolescenți se angajează în criminalitate pentru că ea este percepută ca avantajoasă sau profitabilă, vrând să fie văzuți ca adulți și părându-li-se normală asociere între adolescență și infracționalitate. Însă încetează să se mai comporte astfel din aceleași motive pentru care s-au angajat în acest tip de comportament: mecanisme motivaționale și ale învățării. De aceea, Moffitt consideră că este important să folosim tipologii nuanțate și să distingem între persistență, renunțare sau încetare, intermitență și terminare. Distincțiile lui vor să rafineze modul în care noi percepem infractorii și infracțiunile lor. Datele arată diferențe considerabile între adolescenții și tinerii care comit o infracțiune și cei care comit mai multe și chiar peste patru infracțiuni, astfel încât numărul de infracțiuni comise trebuie privit ca un diferențial, un indicator semnificativ pentru a explica cauzele recidivei și personalitatea celui candidat la carieră infracțională (minorii care au comis mai multe infracțiuni – de la două în sus – dezvoltă o tendință de structurare a unui comportament delincvent; în consecință, riscul de recidivă la aceștia este crescut față de cei care au comis o singură infracțiune, fără a o mai repeta).

Pentru lotul de minori și tineri investigat, segmentul de vârstă 14-18 ani este caracteristic majorității infractorilor; dar un procent semnificativ de infractori au comis prima infracțiune la vârste mai mici, între 10-14 ani – 19%, între 14-16 ani – 27% dintre subiecți. Repetarea infracțiunii – de la a doua infracțiune la peste patru infracțiuni – ex-

primă caracterul persistent al infracționalității și, desigur, reclamă o atenție sporită (53% dintre subiecți).

În istoria antecedentelor penale, dar și revelator pentru analiza infracțiunii, o variabilă importantă o reprezintă modul de comitere a infracțiunii, individual – infracțiune solitară – sau cea în grup – infracțiune colectivă –, prin participare. Datele culese din referatele de evaluare arată că atât la vârste mici – 10-14 ani –, cât și la cele mari – 14-18 ani – se manifestă preferința pentru asociere a infractorului cu alți indivizi în vederea comiterii infracțiunii, asociere care sporește odată cu vârsta, datorită avantajelor pe care le oferă grupul ca entitate ce asigură succesul acțiunii. Preferința pentru grup este mai mare, deși nesemnificativ, odată cu creșterea în vârstă, arătând însă că, la nivelul întregului lot, peste 66% dintre infractori comit infracțiunea în asociere cu alte persoane, fie ele minore sau adulte.

Este interesant de remarcat faptul că procentul minorilor care au comis infracțiunea în grup este mare în cazul comiterii primei infracțiuni și în cel al comiterii a peste patru infracțiuni. Considerăm că, la vârste mici, grupul are valoare emoțională mai mare decât la vârste mai mari, din cauză că grupul satisface nevoia de afirmare a individului și nevoia de apartenență, rezolvând frustrările decurgând din lipsa de comunicare în familie sau din neglijența parentală. În plus, prima infracțiune, inițierea în infracționalitate, a prestigiul ei psihologic. Avantajele emoționale legate de aventură și risc se diminuează odată ce numărul infracțiunilor comise în grup crește, lor adăugându-se avantajele privind eficiența performanței infracționale și siguranța pe care o aduce grupul. Participarea în grup la vârste mai mari este mai degrabă o alegere rațională, decât una emoțională, chiar dacă dimensiunea emoțională rămâne prezentă în relațiile interpersonale ale co-autorilor infracțiunii.

Comparând cele două subploturi, remarcăm diferențe semnificative în ceea ce privește motivația minorului la săvârșirea infracțiunii (ipoteza 1). Cum se vede în figura 1, în vreme ce tinerii aflați la prima infracțiune

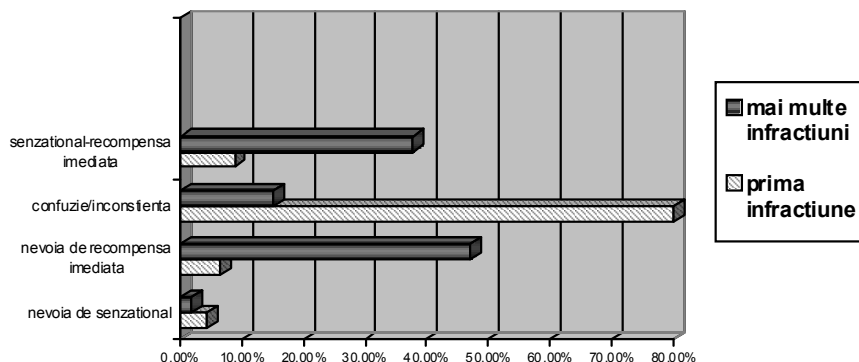


Figura 1. Motive invocate de minorii delincvenți în săvârșirea infracțiunii

(așa numiți delincvenți „primari”) au declarat că au săvârșit aceste fapte din confuzie, inconștiență (80%), cei din grupul recidivist au raportat comiterea infracțiunii din nevoia de recompensă imediată (47,16%) sau din nevoia de senzational, combinată cu cea de recompensă imediată (37,73%).

Nivelul educațional

Se cunoaște că, în general, infracționalitatea corelează cu un nivel scăzut de școlarizare. Abandonul școlar și slabele performanțe școlare sunt „favorabile” comiterii infracțiunilor. Pe de-o parte, persoanele care nu au beneficiat de o educație adecvată au șanse reduse de obținere a unui loc de muncă bine remunerat. Pe de altă parte, abandonul școlar și/sau rezultatele slabe la învățătură pot duce copilul pe calea delincvenței. De vreme ce oportunitățile de obținere a acestor re-

surse sunt închise pentru majoritatea celor cu nivel scăzut de educație, adolescenții se îndreaptă spre grupuri cu activități antisociale care le facilitează obținerea celor dorite, fără eforturi prea mari (Farrington, 1997). Datele din cercetarea noastră (Săucan *et al.*, 2009) arată că, dacă la delincvenții minori aflați la prima infracțiune nivelul de instrucție este mai ridicat – fie absolvirea gimnaziului, fie terminarea liceului, chiar dacă rezultatele școlare sunt de nivel scăzut –, la minorii care au comis două până la patru infracțiuni și chiar peste patru nivelul de instrucție este redus (majoritatea sunt analfabeți; vezi tabelul 1). Dintre cei care au comis doar o infracțiune, 60,46% frecventează școala, iar 39,53% au abandonat-o, iar dintre cei cu peste patru infracțiuni, doar unul mai frecventează școala. În acest fel, repetarea infracțiunilor corelează semnificativ cu abandonul școlar, deci cu un nivel redus de instrucție,

Tabelul 1. Nivel educațional

Număr infracțiuni	Nivel educațional			
	Analfabet sau cu școală primară	Gimnaziu	Școală profesională	Liceu sau cu școală postliceală
Prima infracțiune	10,86%	36,95%	8,69%	–
Mai multe infracțiuni (recidiviști)	62,26%	–	1,88%	5,66%

infractorii fiind, în număr mare, fie analfabeți, fie absolvenți de doar ciclul primar (ipoteza 2).

Familia

Familia disfuncțională favorizează, în timp, structurarea unor comportamente pre- și delincvente la unii minori. Dar ce variabile conturează o familie disfuncțională sau ce elemente indică disfuncționalitatea familiei?

Desigur că o privire asupra datelor din literatură (McCord, cf. Farrington, 1995) privesc următoarele variabile: mărimea familiei, gradul de afectiune parentală îndreptată către copil, nivelul de monitorizare și supraveghere a copilului, implicarea parentală în devianță sau antecedentele penale ale părinților, precum și a unora dintre membrii familiei, agresivitatea parentală, adesea asociată cu tulburări ale sănătății mentale. Victimizarea copilului sau a adolescentului infractor poate fi găsită în istoria sa: neglijarea, pedepsele, nepăsarea, maltratarea, respingerea, exploatarea, dezacordul între stilul educațional patern și cel matern, violența ca mijloc de reglare a relațiilor interpersonale și a conflictelor făcând parte dintre comportamentele parentale.

Variabilele-factori de risc referitori la familie, atât în cazul delincvenței juvenile, cât și al carierei criminale, pe care i-am urmărit și care sunt menționați și investigați în literatura de specialitate (Delisi, 2005) fie separat, fie ca un tablou compozit, sunt următorii: tipul de familie – părinți (legal constituită, uniune consensuală, monoparentală); mediul în care a trăit copilul/adolescentul (în familia de origine, cu bunicii sau cu rude); mărimea familiei, statutul socioeconomic al părinților (tip de locuință, ocupație, venituri); nivelul de instrucție și statutul educațional al părinților; antecedente penale ale părinților; starea de sănătate a părinților; adicții ale părinților și membrilor familiei; modelul educațional oferit de familie; climatul în familie (relații interpersonale, comunicare); valori sociale/atitudinea față de infracțiunea copilului/adolescentului.

În literatura de specialitate (Cusson, 2002) se pune accentul pe relația între monoparen-

talitate și infracționalitate, subliniindu-se importanța familiei în care există ambii părinți, indiferent de statutul relației. Datele noastre arată că infractorii investigați, în funcție de apartenența lor la categoria „prima infracțiune” sau la cea în care sunt cuprinși delincvenții cu „două sau mai multe infracțiuni” provin din familia a cărei structură se prezintă astfel: cei care se află la prima infracțiune provin din familii legal constituite în proporție de 76,59%, iar minorii și tinerii care au înfăptuit mai multe infracțiuni aparțin unei astfel de familii legal constituite în proporție de numai 36,53% (ipoteza 3). În acest fel, prezența ambilor părinți nu asigură neapărat adoptarea de către copii a unui comportament social în acord cu legea, ci mai degrabă sistemul de valori al părinților, comportamentul lor și felul în care își educă copiii. Acest lucru va fi discutat mai jos, unde vom prezenta atitudinea părinților față de fapta comisă de copilul lor.

Și factorii sociali influențează, în multe cazuri, alegerea unei conduite infracționale. De exemplu, condițiile de locuit, care pot fi privite și ca un aspect al sărăciei și al statutului economic al părinților, pot reprezenta una din cauzele delincvenței juvenile (Ludwig, Duncan și Hirschfield, 2001). Rezultatele cercetării noastre ne arată că minorii aflați la prima infracțiune au locuit în condiții bune/decente în procent de 72,34%, în vreme ce cei care au săvârșit mai multe infracțiuni au locuit în condiții decente numai în procent de 31,91% (ipoteza 3).

Percepția climatului din familie, a relațiilor interpersonale și a atmosferei din casă de către infractori este diferită, antrenând diferențe între infractorii care se află la prima infracțiune și cei cu infracțiuni repetate. Astfel, cei care se află la prima infracțiune apreciază în termeni pozitivi climatul familial într-o proporție mai mare – 76,08% –, în schimb infractorii care au comis între două și peste patru infracțiuni evaluează climatul familial ca negativ – 81,13% (ipoteza 3).

Comportamentul membrilor familiei tânărului infractor (Tabelul 2) poate fi și el un factor de risc, având în vedere modelul pe care aceștia îl au în fața zi de zi: infractorii minori aflați la prima infracțiune provin numai

în proporție de 10,86% din familia ai căror membri aveau un comportament antisocial, indezirabil. Spre deosebire de aceștia, cei care au la activ mai multe infracțiuni au avut în familie membri cu un comportament antisocial în proporție de 42,85% (ipoteza 4).

Tabel 2. *Comportamentul membrilor familiei minorului delincent*

Numărul de infracțiuni	Comportamentul membrilor familiei minorului infractor	
	Prosocial (dezirabil)	Antisocial (indezirabil)
Prima infracțiune	89,13%	10,86%
Mai multe infracțiuni	57,14%	42,85%

Antecedentele penale ale părinților constituie, de asemenea, un factor important de risc. Pentru lotul investigat, există 11 tați infractori, patru mame infractoare și 15 frați/surori cu infracțiuni penale.

În contextul protejării adolescenților, tinerilor, se întâmplă adeseori ca dezvoltarea unei comunicări afective și suportive să fie împiedicată de o respingere, de abandon, sau de incapacitatea părinților de a recunoaște sau de a răspunde nevoilor copilului. Se creează, astfel, un așa numit vid afectiv între ado-

lescent și familia lui, ceea ce-l face pe cel dintâi să caute sprijin și înțelegere în afara familiei, pe stradă, în grupul de prieteni, în „găștile” de cartier.

În ceea ce privește lotul investigat de noi, respectiv cele două subploturi – minori aflați la prima infracțiune și minori care au săvârșit două sau mai multe infracțiuni (așa-numiții recidiviști) – rezultatele referitoare la climatul suportiv și afectiv în familia de origine a minorului sau tânărului delincent se prezintă ca în tabelul de mai jos (tabelul 3).

Tabel 3. *Relația minorului cu familia*

Numărul de infracțiuni	Comportamentul afectiv și suportiv al familiei de origine	
	Pozitiv	Negativ
Prima infracțiune	76,08%	23,91%
Două sau mai multe infracțiuni	18,86%	81,13%

Investigația noastră s-a mai oprit și asupra atitudinii familiei față de minorul infractor, raportat la fapta antisocială pe care acesta a săvârșit-o (vezi tabelul 4). Rezultatele au pus în evidență unele diferențe între familiile infractorilor primari și cele ale infractorilor recidiviști (ipoteza 5).

Așa cum ne arată datele din referatele de evaluare, atunci când e vorba ca familia să-și atribuie și ea partea ei de vină, diferențele între grupul minorilor aflați la prima infracțiune și cel al celor aflați la a doua sau la mai multe infracțiuni sunt nesemnificative, aproape insesizabile (4,76% față de 3,7%); la fel stau lucrurile și când familia își consideră

copilul nevinovat. Este mai mare tendința familiei minorilor aflați la prima infracțiune de a-i considera vinovați decât cea a familiei celor cu mai multe infracțiuni (57,14% față de 40,78%).

Încercarea de a surprinde caracteristicile tipice ale personalității criminale este extrem de dificilă, mai ales dacă este vorba să diferențiem net personalitatea infractorului de cea a non-infractorului, deoarece „personalitatea individului uman, indiferent de statutul ei din punct de vedere juridic (infractor/non-infractor), este mai mult sau mai puțin contradictoriu structurată, trăsăturile negative coexistând cu cele pozitive” (Bogdan,

Tabel 4. *Ce crede familia minorului despre el și fapta sa*

Numărul de infracțiuni	Atitudinea familiei față de infractor și fapta sa			
	Este vinovat	Altul e vinovat	Noi, familia, suntem de vină	Este nevinovat
Prima infracțiune	57,14%	30,95%	4,76%	2,38%
Două sau mai multe infracțiuni	40,78%	48,14%	3,7%	3,7%

1973). Or proporția acestor trăsături (pozitive și negative) nu corelează întotdeauna pozitiv cu statutul juridic al persoanei. Este posibil ca, la nivelul unei persoane, chiar dacă a comis o infracțiune, trăsăturile pozitive să predomine. La fel cum, în cazul unei persoane care nu încalcă legea penală, suma trăsăturilor negative (agresivitate, impulsivitate, nesinceritate etc.) să predomine, ea fiind foarte activă în a încălca normele social-juridice: contravenții, sancțiuni disciplinare etc. (Butoi *et al.*, 2001).

Din cele prezentate mai sus reiese că cele două obiective propuse au fost validate iar ipotezele verificate prin cercetarea prezentă s-au confirmat.

Factorii de natură psihologică: criteriu diferențiator în recidiva infracțională a minorilor

Având în vedere spațiul limitat acordat pentru tipărirea articolului nostru nu am prezentat ponderea frecvențelor pe dimensiunile chestionarelor investigate și nici corelațiile semnificative dintre variabile. Persoanelor interesate pot consulta studiul realizat de Doina Ștefana Săucan și colaboratorii săi (2009). Am încercat, în continuare, să prezentăm succint metodologia care a stat la baza elaborării criteriului diferențiator în recidiva infracțională a minorilor.

Se știe că niciuna dintre trăsăturile de personalitate frecvent întâlnite la infractori nu este suficientă, prin ea însăși, să imprime o anumită orientare antisocială a personalității (Stănoiu, 2002). Dar reunirea unora dintre aceste trăsături într-o constelație conferă personalității un caracter specific și îi

imprimă o anumită orientare. Această constelație de trăsături ar reprezenta nucleul central al personalității infractorului. În continuarea acestei idei, am considerat că nucleul personalității infractorului minor ar fi același atât în cazul celui aflat la prima infracțiune, cât și în cazul celui care are mai multe infracțiuni la activ, cu mențiunea că, în cazul „recidivistului”, ponderea unora dintre aceste trăsături este mai mare.

Folosind tehnica statistică a abaterii standard, am delimitat grupul minorilor infractori cu un nivel ridicat a ponderii frecvențelor (rezultate de dincolo de medie, la care s-a adăugat *sigma* până la valoarea cea mai mare înregistrată de lot – MAN1 – minori cu nivel înalt în ceea ce privește anticiparea unei noi infracțiuni – și MAT1 – minori cu nivel înalt în ceea ce privește atitudinea generală față de infracțiune), precum și un grup al minorilor delincvenți care au un nivel scăzut (dincolo de medie minus *sigma* până la cea mai mică valoare a lotului în ansamblul său – MAN2 – minori cu nivel scăzut în ceea ce privește anticiparea unei noi infracțiuni – și MAT2 – minori cu nivel scăzut în ceea ce privește atitudinea generală față de infracțiune) la dimensiunile „anticiparea unei noi infracțiuni” și „atitudinea generală față de infracțiune” din chestionarul CRIME-PICS II (<http://www.crime-pics.co.uk>). Precizăm faptul că au existat corelații semnificative între aceste variabile. Numărul și varietatea interrelațiilor dintre dimensiunile chestionarelor utilizate diferă în funcție de ponderea diferită (vezi Săucan *et al.*, 2009) pe care respectivele variabile o ocupă în percepția celor două subploturi de subiecți investigați.

Ipoteza de la care am plecat a fost aceea că minorii delincvenți cu un nivel mai mare

la aceste dimensiuni care se referă la anticiparea unei alte infracțiuni (după ce a săvârșit deja cel puțin una) și la atitudinea față de aceasta prezintă și niveluri ridicate la unele dintre trăsăturile de personalitate pe care noi le-am avut în vedere (psihotism, tulburări de comportament, acceptare de sine, locul controlului, traumatizare, violență/agresivitate, ostilitate indirectă). La compararea celor două grupuri, pentru fiecare din variabilele propuse s-a evidențiat faptul că grupul celor care cu niveluri ridicate la „atitudinea generală față de infracțiune” și la „anticiparea unei alte infracțiuni” prezintă un psihotism structurat, tulburări de comportament structurate,

acceptare de sine mai mică decât a celor care au nivele scăzute la cele două dimensiuni, precum și un loc al controlului mai degrabă extern. De asemenea, s-a observat și că nivelul de stres post traumatic/traumatizarea în copilărie este mai ridicat la MAN1 și MAT1. Și în ceea ce privește agresivitatea/violența fizică lucrurile stau la fel: sunt mai violenți și cu izbucniri colerice care să le permită descărcarea ostilității, de multe ori neîndreptată împotriva cuiva anume, cei care cred că delinvența poate fi un mod de viață și care acceptă că pot oricând să mai comită și o altă infracțiune.

Tabel 5. Rezultate comparative pentru MAN1 și MAN2, MAT1 și MAT2

Trăsături de personalitate	MAN1	MAN2	MAT1	MAT2
Psihotism	58,7%	41,3%	61,3%	38,7%
Tulburări de comportament	63,3%	36,7%	57,5%	42,5%
Acceptare de sine	65%	35%	55%	45%
Locul controlului	69,6%	30,4%	64%	36%
Traumatizare	54,8%	45,2%	56,3%	43,7%
Violență/Agresivitate	71%	29%	66,3%	33,7%
Ostilitate indirectă	56,6%	43,4%	57,5%	42,5%

Legendă:

MAN1 = minori cu nivel înalt în ceea ce privește anticiparea unei noi infracțiuni; MAN2 = minori cu nivel scăzut în ceea ce privește anticiparea unei noi infracțiuni; MAT1 = minori cu nivel înalt în ceea ce privește atitudinea generală față de infracțiune; MAT2 = minori cu nivel scăzut în ceea ce privește atitudinea generală față de infracțiune.

Așadar, am putea propune un model aproximativ de evaluare a riscului de recidivă infracțională, pornind de la unele trăsături de personalitate, având în vedere că am văzut

mai sus că există diferențe semnificative între loturile de minori care au comis o singură infracțiune și cei care au comis două sau mai multe infracțiuni.

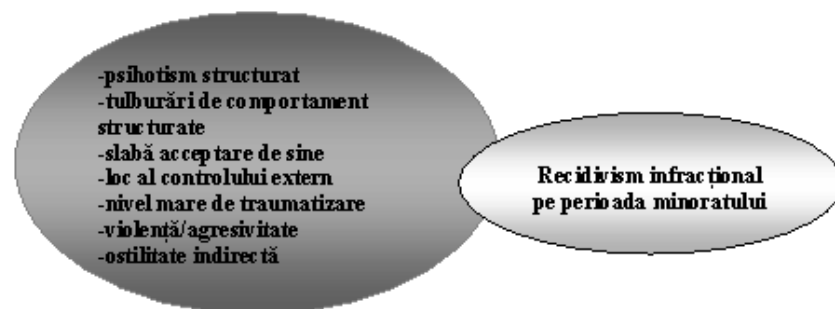


Figura 2. Posibil model psihologic de predicție a reiterării infracțiunii la minori

Concluzii

Cercetarea noastră a pornit de la ipoteza conform căreia există diferențe semnificative între minorii delincvenți recidiviști și cei aflați la prima infracțiune. Ipoteza de lucru a avut ca scop să demonstreze că unele caracteristici psihosociale, în anumite combinații, ar putea explica vulnerabilitatea la recidiva infracțională. Elementele predelinvente și delincvente sunt rezultatul interacțiunii dintre cauzele individuale și sociale, în condiții favorabile. Cauzele individuale sunt focalizate pe o posibilă determinare ereditară și pe o dezvoltare nefavorabilă a personalității sub influența unor factori negativi de mediu, ceea ce conduce la întâpărirea în comportament a unor orientări antisociale.

Cauzele sociale au în vedere influențele vicioase ale unor situații concrete de viață cu care tinerii delincvenți se confruntă înainte de a comite prima infracțiune. De fapt, condițiile favorabile includ acele circumstanțe și situații care facilitează comiterea infracțiunii. În domeniul devianței comportamentale, noțiunea de cauzalitate nu poate fi redusă la o cauză fundamentală, ci implică un complex de condiții, acțiuni și motive particulare.

Note

1. Școala biologică de la Graz a făcut o evaluare generală a teoriilor eredității, conchizând că nu se transmit ereditar genele criminale, ci numai tendințele care stau la baza lor și care pot fi considerate criminogene – iritabilitate, ostilitate, agresivitate, lipsa sensibilității emoționale etc.
2. Referatul de evaluare nu are calitate de probă în procesul penal, dar are un rol consultativ și de orientare pentru instanța de judecată. El se definește ca „o expertiză psihosocială cu privire la persoana inculpatului, menită să sprijine judecătorul în individualizarea pedepsei” (Boboș, Drăgătoiu și Pușcaș, 2002).

Bibliografie

Berger, E.M. (1955). Relationships among Acceptance of Self, Acceptance of Other, and

- MMPI Scores, *Journal of Counseling Psychology*, 2, pp. 279-284.
- Boboș, D.M., Drăgătoiu, M., D. Pușcaș (2002). *Ghid de bune practici, Referatul de evaluare*. anul I, nr. 7. București: Editura Didactică și Pedagogică.
- Bogdan, T. (1973). *Introducere în psihologia judiciară*. București: Editura Științifică și Enciclopedică.
- Buss, Arnold H. și Durkee, Ann (1957). An inventory for assessing different kinds of hostility, *Journal of Consulting Psychology*, 21,4, pp. 343-349.
- Butoi, T. și Butoi, Ioana-Teodora (2001). *Psihologie judiciară*, București: Editura Fundației Românie de Mâine.
- Clear, T.R. (1996). When incarceration increases crime. În *Unintended consequences of incarceration*, Vera Institute of Justice, pp. 1-21.
- Cusson, M. (2002). *Délinquants pourquoi?*. Paris: Ed. Armand Collin.
- Delisi, M. (2005). *Career criminals in society*, Sage Publications Inc., p. 74.
- Eysenck, Sybill B.G., Eysenck, Hans J. and Barrett, Paul (1985). A revised version of the psychoticism scale. În *Personality and individual differences*, 6,1, pp. 21-29.
- Farrington, D.P. (1997). Human development and criminal careers. În Mike Macguire, Rod Morgan și Reiner Robert (eds.), *Oxford Handbook of Criminology* (ed. a II-a), Oxford: Calendon Press.
- Farrington, D.P. (1995). *The development of offending and antisocial behaviour from childhood: Key findings from the Cambridge study in delinquent development*. Pergamon, UK.
- Farrington, D.P., Tarling, R. (1985). *Criminological prediction: an introduction in Prediction in Criminology*, State University of New York Press.
- Gendreau, P., Little, Tr., Goggin, C. (1997). *Predicting adult offender recidivism: What works?* Toronto.
- Gendreau, P., Little, Tr., Goggin, C. (1996). A Meta-Analysis of the Predictors of Adult Offender Recidivism: What works?. În *Criminology*, 34, 4, pp. 575-608.
- Hare, R.D. (2002). Psychopathy and Risk for recidivism and Violence. În N. Gray, J. Laing și L. Noaks (eds.), *Criminal Justice, Mental health, and the Politics of Risk*, London: Cavendish, 27-47.

- Hutchings, B. și Mednick, S.A. (1987). Criminality in adoptees and their adoptive and biological parents. În S.A. Ednick și K.O. Christiansen (eds.). *Biosocial Bases of Criminal Behavior*, New York: Gardner.
- Ludwig, J., Duncan, G.J. și Hirschfield, P. (2001). Urban poverty and juvenile crime: evidence from a randomized housing-mobility experiment. În *Quarterly Journal of Economics*, 116, pp. 655-680.
- Mateuț, Ghe. (1993). *Criminologie* (note de curs); Arad: Universitatea de Vest „Vasile Goldiș”.
- Moffitt, T.E. (1993) Adolescence-limited and life-course-persistent antisocial behavior: A developmental taxonomy, *Psychological Review*, 100,4, pp. 674-701.
- Nowicki, S., Strickland, B.R. (1973). A locus of control scale for children. În *Journal of Consulting and Clinical Psychology*, 40, 1, pp. 148-155.
- Rădulescu, M.S. și Dâmboeanu, C. (2008). Evaluări privind eficacitatea implementării justiției restaurative în România, *Revista Română de Sociologie*, serie nouă, anul XIX, 1-2, pp. 109-138.
- Rădulescu, M. S., Banciu, D. și Dâmboeanu, C. (2006). *Justiția restaurativă. Tendințe și perspective în lumea contemporană*. București: Editura Lumina Lex.
- Săucan, D.Ș., Liiceanu, A., Micle, M.I. (2009). *Încălcarea legii ca stil de viață. Vulnerabilitatea adolescenților la criminalitate*, București: Editura Academiei Române.
- Stănoiu, R.M. (2002). *Criminologie*. București: Editura Oscar Print.
- Voineagu, V. (coord.) (2008). *Anuarul Statistic al României*. București: INS.

Primit la redacție: mai, 2010