

Dos piezas de cerámica no típicamente Ibérica del Puntal dels Llops, (Olocau, Valencia)

Entre los materiales que podemos encontrar en yacimientos ibéricos existe un grupo de cerámicas finas que, tanto por sus pastas como por sus formas, cabe destacar del resto de cerámicas consideradas como típicamente ibéricas de pastas claras y decoraciones pintadas. No es frecuente el estudio monográfico de estas series paralelas a la cerámica ibérica excepto en el caso de producciones muy características¹ de entre las que la cerámica gris de tipo ampuritano y las imitaciones de la cerámica de barniz negro son las que han merecido más atención.

En la campaña de 1981 del Puntal dels Llops² han sido encontradas dos piezas que contribuyen a un mejor conocimiento de las producciones citadas ya que por su contexto pueden ser objeto de una clasificación precisa.

¹ M. Almagro Basch: *Las necrópolis de Ampurias*. Monografías Ampuritanas, III, Barcelona, 1953.

C. Aranegui: "La cerámica gris monocroma. Puntualizaciones para su estudio". *Papeles del Laboratorio de Arqueología de Valencia*, 11, Valencia, 1975, pág. 333.

E. Pla y M. A. Vall: "Cerámicas policromas en los poblados ibéricos valencianos". *X. Congreso Nacional de Arqueología (Mahón, 1967)*, Zaragoza, 1969, pág. 288.

C. Aranegui: "Consideraciones sobre la cerámica con decoración pintada policroma en el País Valenciano". *Miscelánea Arqueológica I*, Barcelona, 1974, pág. 87.

E. Cuadrado: "Materiales ibéricos: cerámica roja de procedencia incierta" *Zephyrus IV*, Salamanca 1953, pág. 265.

² H. Bonet y C. Mata: *El poblado ibérico del Puntal dels Llops (El Colmenar) (Olocau, Valencia)*. Trabajos Varios del S. I. P., 71, Valencia, 1981.

Los distintos departamentos excavados en este poblado se caracterizan por ofrecer materiales de épocas de fabricación diferentes no ordenados rigurosamente en la secuencia estratigráfica cuya cronología oscila entre el siglo IV a. C. y el primer cuarto del siglo II a. C. Este esquema se reproduce en el Departamento 3 en donde han sido halladas la jarrita de tipo ampuritano y la imitación de la forma 68 de Morel de las que vamos a tratar a continuación.

La jarrita gris de tipo ampuritano (fig. 1, 1 y lám. I, 1) se conserva intacta. Es de color gris-ocre claro, de pasta fina, ligera, con desgrasante de pequeñísimos puntos de sílice y alguno calizo, blanco, más grueso; presenta la superficie tratada a base de un pulido hecho con barbotina que deja un recubrimiento a modo de engobe que, en el asa, ha sido logrado con un alisado vertical. Esta es de sección acintada, pegada debajo del labio y al diámetro máximo. La base está formada por un pie anular con arista de apoyo y un plano en diagonal, neto, que da paso al fondo externo. El labio está ligeramente alabeado por defecto acaecido en la fase de secado.

La consideración cronológica del contexto en que ha sido hallada ofrece como puntos extremos los que se derivan de la datación de un kylix ático de barniz negro y de las piezas campanienses de la misma habitación pero, en virtud de los paralelos que esta forma permite, se puede llegar a centrarla con mayor exactitud.

En efecto, el perfil de esta jarrita con una sola moldura en el cuello, de altura comprendida entre los 6,5 cms. y los 11,5 cms.³, constituye un galbo intermedio entre las jarras de cuello liso de una altura media de 12 cms. y las que ostentan tres molduras en la carena, éstas de gran perduración. En el desarrollo de la cerámica gris de tipo ampuritano este grupo corresponde al período del 300 a. C. al 250 a. C. en líneas generales.

Existen contextos muy claros que apoyan esta cronología. De norte a sur se pueden enumerar los siguientes: el ejemplar de la tumba 176 de Ensérune (Nissan)⁵ (fig. 2, 2) que proviene del ajuar de una incineración en crátera excavada por Gallet de Santerre; el de la "tumba de jefe" de

³ Quedan fuera de este grupo estricto los ejemplares de una altura igual o inferior a 6,5 cm, tales como los de la necrópolis de Les Corts (Ampurias) núms. 19 y 50; el ejemplar de posible procedencia de la necrópolis del Puig d'es Molins (Ibiza) citado por M. Fernández Miranda, "Jarritas ibéricas de tipo ampuritano en las islas Baleares. Cronología arqueológica y tipología analítica", *Trabajos de Prehistoria* 33, 1976, 255-290, núm. 61; y el del Cabezo de Alcalá de Azaila (Teruel), citado por M. Beltrán en *Arqueología e historia de las ciudades antiguas del Cabezo de Alcalá de Azaila (Teruel)*, Zaragoza, 1976, fig. 53, núm. 930.

⁴ Hay que señalar que el modelo de la tabla tipológica de Almagro, *Las necrópolis de Ampurias, I*, Barcelona, 1953, 394, núm. 5. no corresponde a este grupo, a pesar de llevar una moldura en el centro del cuello.

⁵ J. Jannoray: *Ensérune. Contribution à l'étude des civilisations préromaines de la Gaule Méridionale*, París, 1955.

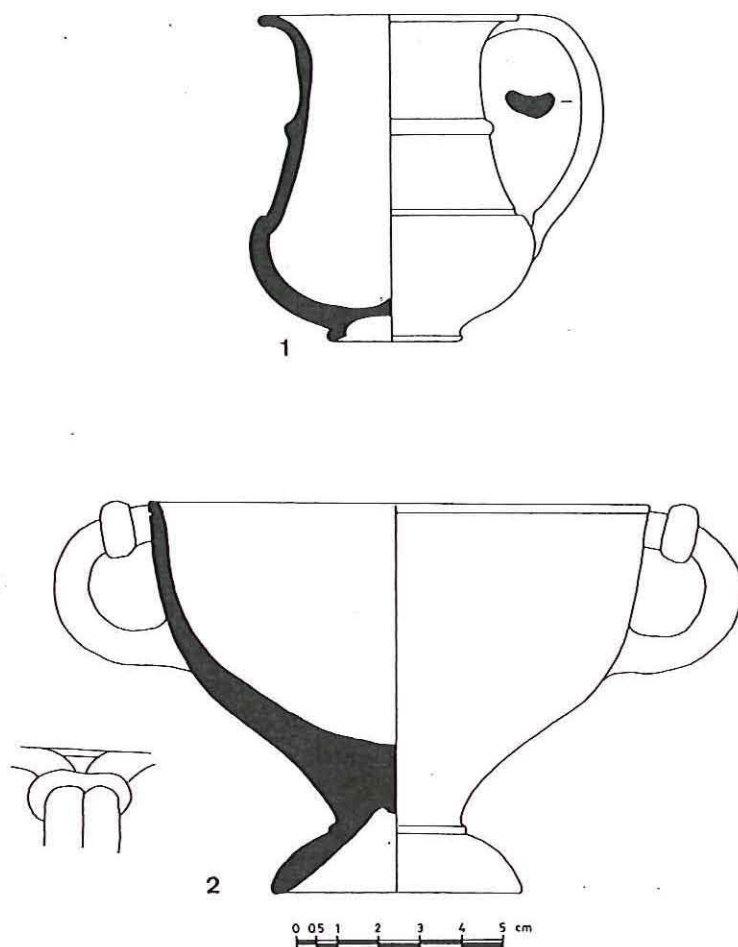


Fig. 1.— Puntal dels Llops, 1, jarrita de tipo ampuritano; 2, imitación de la forma 68 c de Morel

Pech-Maho (Sigeon)⁶ (fig. 2, 3), fechada entre el 300 y el 250 a. C., anterior a la última fase del poblado que se abandona en el 225 a. C. Una pieza del Puig de Sant Andreu (Ullastret) (fig. 2, 4) sin contexto preciso pero que por la datación general del yacimiento no puede bajar del 225-200 a. C.⁷ Una del recinto ibérico de Puig Castellet (Lloret de Mar)⁸ (fig. 3, 1), en donde la cerámica de barniz negro es del “taller de las tres

⁶ Y. Solier: “Une tombe de chef à l’oppidum de Pech-Maho”, *R. A. N. I.*, 1968, pág. 7-37 fig. 15, núms. 9 y 10.

⁷ M. A. Martín: *Ullastret. Guía de las excavaciones i el seu Museu*, Girona, 1978, pág. 21.

⁸ J. M. Nolla i J. Casas, E. Pons i J. M. Llorens: *El recinte fortificat ibéric de Puig Castellet (Lloret de Mar)*, Girona, 1981, pág 212, lám. LXXXI, 1 y 3.

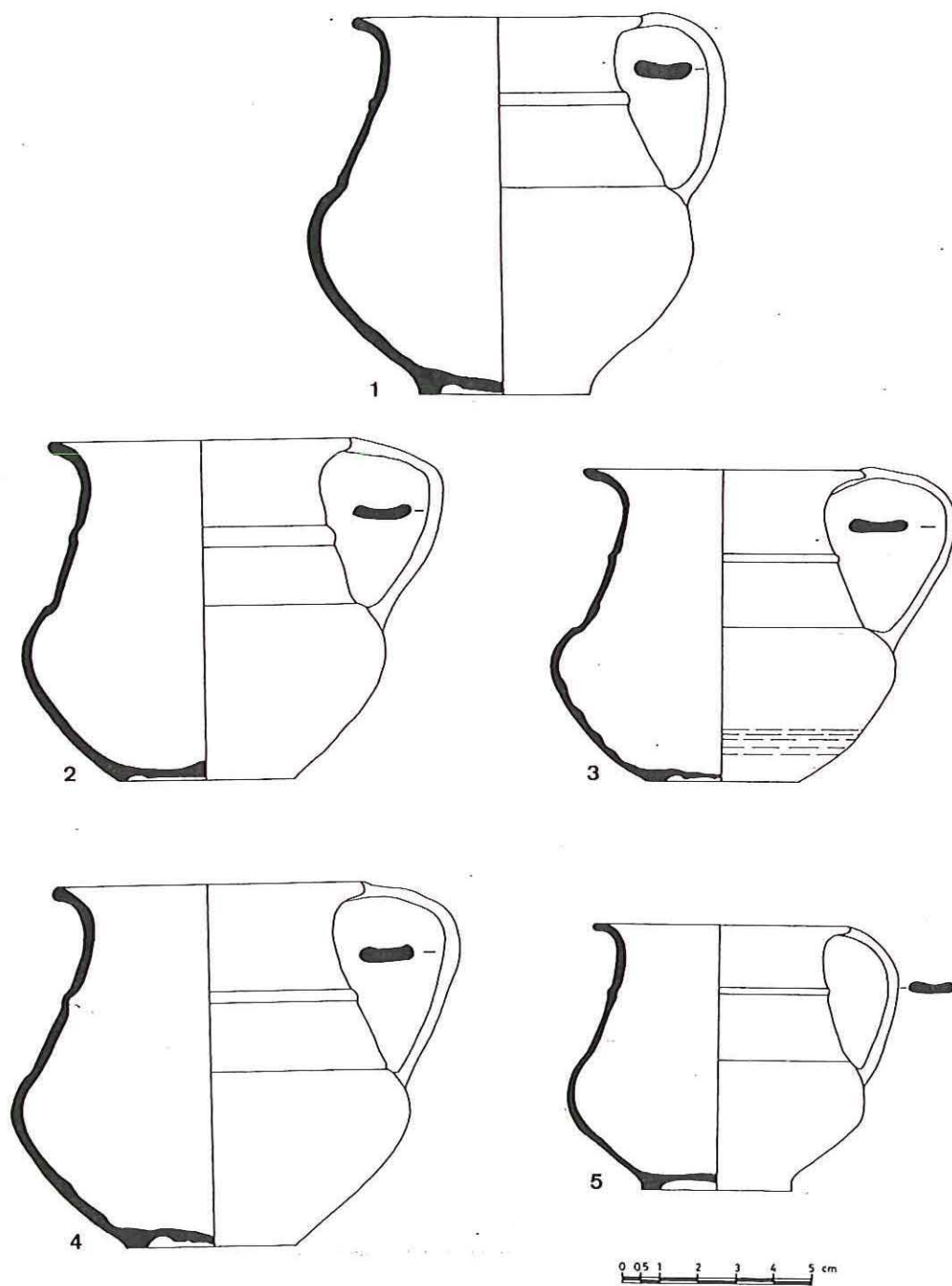


Fig. 2.— 1, Ampurias (Museo Monográfico, s/n); 2, Ensérune (Museo Monográfico, núm. 63-17); 3, Pech-Maho (Museo Monográfico, núm. 59-109); 4, Puig de St. Andreu, Ullastret (Museo Monográfico, núm. 124); 5, Ses Salines, Talamanca (Museo de Ibiza, núm. 996).

palmetas radiales de Roses"⁹. El de la tumba IV de la necrópolis de Cabrera del Mar (Mataró)¹⁰ (fig. 3, 3), con cerámica fina del "taller de las tres palmetas radiales de Roses", de la primera mitad del siglo III a. C. Dos de la Muntanya de Sant Miquel en Vallromanes-Montornès (Barcelona)¹¹ (fig. 3, 4 y 5), en donde hay cerámica del "taller de las pequeñas estampillas"¹² y barniz negro "precampaniense" que da lugar a que se proponga una fecha de destrucción para esta parte del poblado entre en 275 y el 225 a. C., y, finalmente, las piezas del estrato III de Mas Boscá (Badalona)¹³ (fig. 3, 2), del conjunto de una vivienda incendiada a fines del siglo III o principios del II a. C. En Ampurias este grupo de jarritas cuenta con un buen exponente en una pieza sin numerar que se exhibe en el Museo Monográfico, de procedencia indeterminada (fig. 2, 1).

Por último, el hallazgo de otra jarrita en la necrópolis de Ses Torres (Talamanca)¹⁴ (fig. 2, 5), en atención a sus características formales, debe incluirse también en este grupo.

En esta fase la cerámica gris de tipo ampuritana no muestra la uniformidad que será característica en otras etapas de su evolución. El repertorio de las formas se deriva, en parte, de la vajilla de inspiración ática y, en parte, de las tradiciones locales del área del NE., pero las características de las bases, bordes, asas, etc., no denotan pautas que reflejen una producción masiva ni estandarizada en una sola fábrica; se trata más bien de una elaboración en pequeños talleres, uniforme a grandes rasgos aunque no idéntica en todas las ocasiones, con una irradiación importante por el Mediterráneo Occidental que tiene su foco en la zona ampuritana.

El Puntal dels Llops aporta otras piezas (fig. 4) de la misma calidad que la jarrita para las que proponemos un mismo origen externo en atención a que el aspecto de sus pastas, la decoración a base de molduras y el acabado de sus superficies, se diferencian de la cerámica ibérica local mayoritaria. Sin embargo, al no tenerlas documentadas en series numéricamente representativas, no podemos asegurar su atribución a la misma etapa que la jarrita que, al haber sido hallada repetidas veces junto a otras producciones

⁹ E. Sanmartí: *La cerámica campaniense de Emporion y Rhode*, Barcelona, 1978, vol. II, láms. 93, 94, 97.

¹⁰ J. Barberá: "La necrópolis ibérica de Cabrera de Mar (Excavación 1968-1969)", *Ampurias* 31-32, Barcelona, 1969-70, fig. 12.

¹¹ J. Barberá y R. Pascual: "El poblado prerromano de la Muntanya de Sant Miquel en Vallromanes-Montornès (Barcelona)", *Ampurias*, 31-32, Barcelona, 1969-70, fig. 6, núms. 7 y 8.

¹² E. Sanmartí: "El taller de las pequeñas estampillas en la Península ibérica" *Ampurias*, 35, Barcelona, 1973, págs. 154-156.

¹³ E. Junyent y V. Baldellou: "Estudio de una casa ibérica en el poblado de Mas Boscá (Badalona)", *Príncipe de Viana*, 126-127, Pamplona, 1972, fig. 20.

¹⁴ M. Fernández Miranda, op. cit. nota 3, núm. 46.

hoy bien conocidas y fechadas, pasa a ser una forma propia de la primera mitad del siglo III a. C., centuria cuya periodización y articulación cultural reviste gran interés en el ámbito de la cultura ibérica.

La segunda pieza que presentamos es una imitación de la forma 68c de Morel, de cuerpo semiesférico, pie alto y asas bífidas anudadas transversalmente en su parte superior (fig. 1, 2; lám. I, 2). Se conserva completa aunque fragmentada. La pasta es de color gris oscuro con desgrasante muy fino calizo y silíceo, con algunos pequeños poros. La superficie externa, también de color gris oscuro, está pulida con instrumento romo mientras que en la cara interna se aprecian las marcas del torno muy intensas. Las paredes, muy gruesas, le dan un aspecto pesado y sólido, distinto al de la jarrita gris arriba descrita.

Hasta el momento no se han señalado ejemplares similares a éste en el área ibérica a pesar de que la forma 68c es muy frecuente. Su cronología no presenta graves problemas al estar bien fechada esta forma en campaniense A¹⁵. J. P. Morel la data dentro de la campaniense A media, alrededor del 175 a. C., como forma típica del siglo II a. C., pero que ya está presente en las primeras exportaciones hacia la Galia y España, con fechas variables entre el 200 y el primer cuarto del siglo II a. C.¹⁶.

Aunque se trata de una imitación en pasta gris no parece que ello pueda bajar excesivamente su datación del primer cuarto del siglo II a. C., teniendo en cuenta que el grueso del material del Puntal dels Llops se incluye dentro de la campaniense A antigua.

Al relacionar este ejemplar con el resto de materiales vemos que los vasos de barniz negro, excepcionalmente bien conservados, proceden de un nivel único de ocupación, muy rico, determinado por el momento final del poblado, sellado por una gran destrucción e incendio. Así los ajuares recuperados muestran una convivencia de cerámicas de muy distinta datación. En el Departamento 1 aparecen juntos vasos áticos —pátera ática similar a los números 943-949 del Agora de Atenas y crátera de la forma 40 C de Lamboglia— y vasos plásticos propios del siglo III a. C., con campaniense A —formas 23, 27c, 28, 36 y 68—; en el Departamento 3 coexisten vasos áticos —kylix de pie bajo del tipo “inset lip” del Agora de Atenas— y campaniense A —formas 23 y 28— junto con las piezas objeto de este estudio; en el departamento 4, vasos áticos —pátera similar al núm. 835 del Agora de Atenas— con campaniense A —forma 49—, lo que nos indica que hay una serie de piezas áticas que se conservan a lo largo del siglo

¹⁵ J. P. Morel: “Céramique à vernis noir de Pompéi” *Rei Cretariae Romanae Fautorum, Acta VII*, 1965, pág. 81-103.

¹⁶ J. P. Morel: “Observations sur les céramiques à vernis de France et d’Espagne” *Archéologie en Languedoc, I*, Sète, 1978, pág. 149-168.

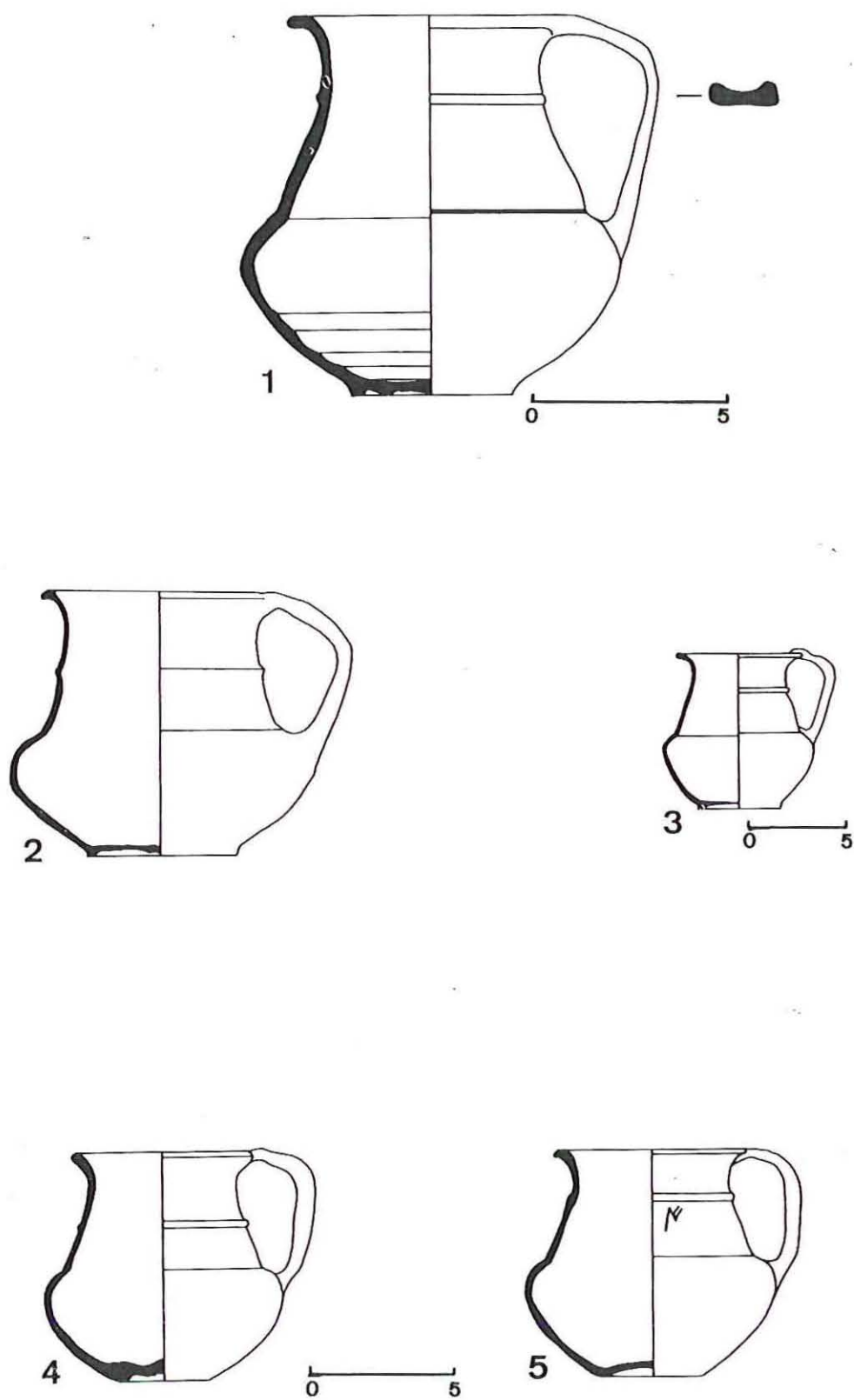


Fig. 3.— 1, Puig Castellet, Lloret de Mar; 2, Mas Boscà, Badalona; 3, Cabrera del Mar, Mataró; 4 y 5, Vallromanes-Montornès, Barcelona. (Según diversos autores).

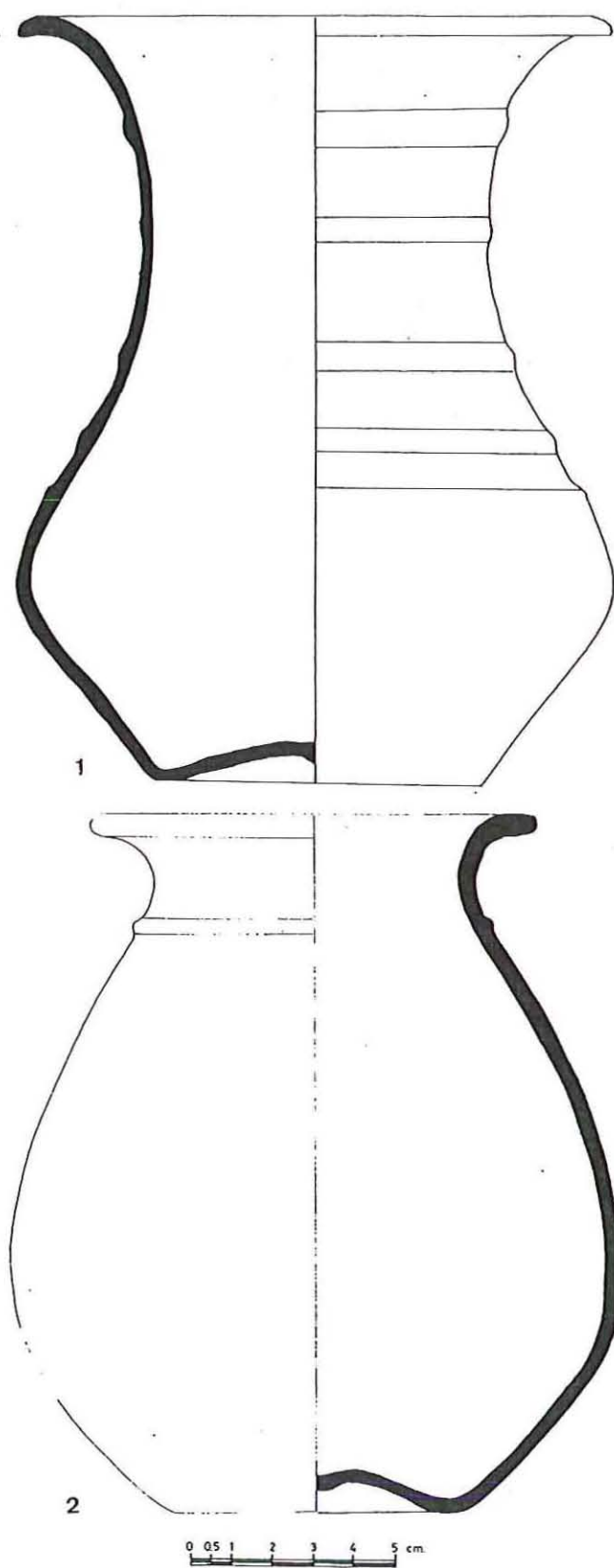


Fig. 4.—Puntal dels Llops, 1 y 2, vasos decorados con molduras.

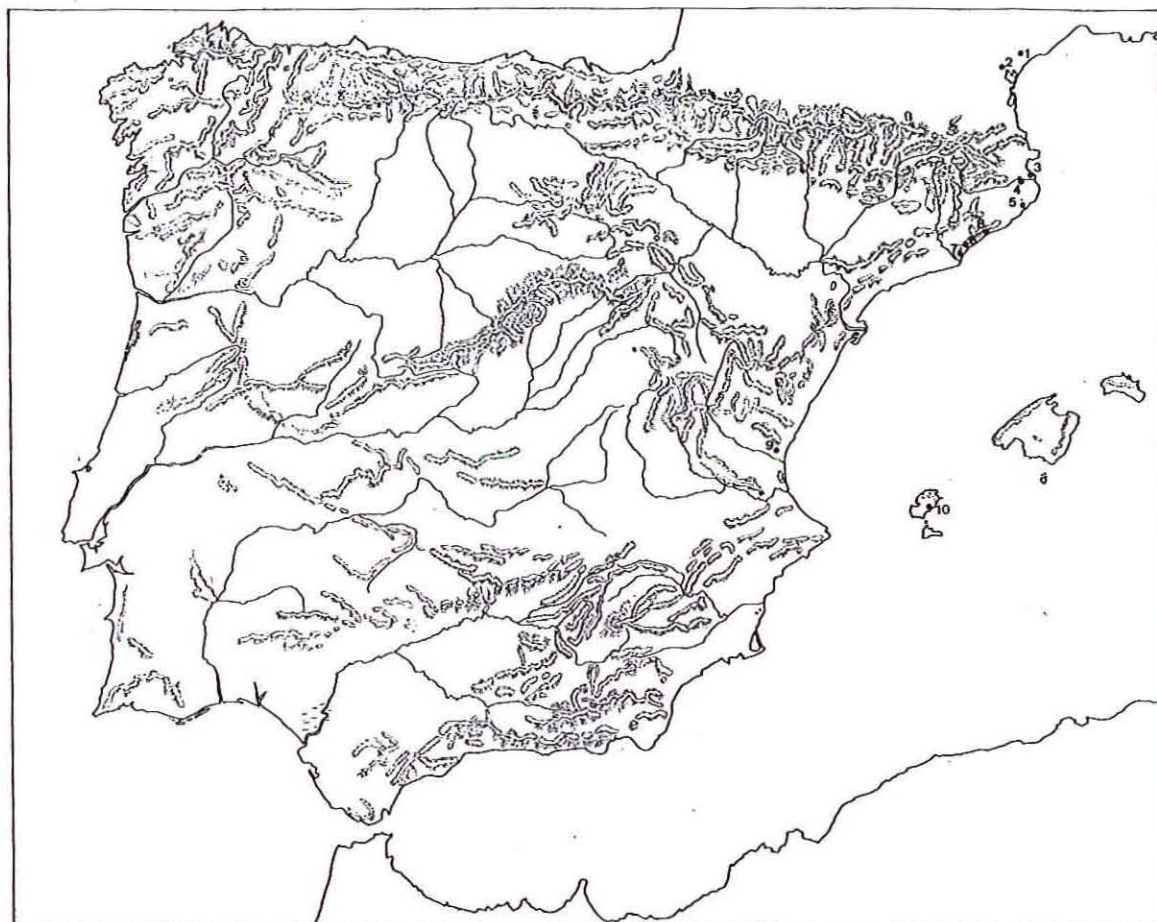


Fig. 5.—Dispersión de las jarritas de tipo ampuritano con una moldura en el cuello. 1, Ensérune; 2, Pech-Maho; 3, Ampurias; 4, Puig de St. Andreu; 5, Puig Castellet; 6, Muntanya de St. Miquel en Vallromanes-Montornès; 7, Mas Boscà; 8, Cabrera del Mar; 9, Puntal dels Llops de Olocau; 10, Ses Salines, Talamanca

III a. C. y hasta principios del siglo II a. C., momento en el que serán definitivamente reemplazadas por la campaniense A que fecha el momento final del poblado en el cambio del siglo III al II a. C.

El abandono del Puntal dels Llops corresponde a facies bien conocidas en yacimientos del sur de Francia como el Oppidum des Castels de Nages, vertedero J. 1, capa 9, fechado entre el 225 y el 175 a. C.; Teste Nègre (Les Pennes), con fecha final entre el 220 y el 190 a. C., o el pecio 1 del Grand Conglué, datado hacia el 190 a. C.¹⁷. En la Península tiene claros paralelos en los poblados del Bajo Aragón como San Antonio de Calaceite que se destruye en el 190 a. C.¹⁸; en Cataluña el Tossal de les Tenalles de

Sidamunt finaliza también sobre el 200 a. C.¹⁹. En el País Valenciano el paralelo más inmediato a la vista de la similitud de los materiales es Sant Miquel de Lliria. Esto hace cuestionar la fecha que se ha admitido hasta ahora para el momento final del poblado de Lliria que tanto ha influido sobre la periodización de los poblados ibéricos valencianos²⁰. La datación estricta de las cerámicas campanienses del Puntal dels Llops obliga a asignar una cronología más alta a los materiales ibéricos asociados a aquéllas y, por extensión, a los de poblados próximos que le son similares.

Con respecto a la imitación en cerámica gris de la forma 68 c hay que señalar que se encuadra entre los últimos exponentes de la tradición de producciones locales que copian originales de cerámicas ática y helenística de barniz negro, que parecen decaer con la irrupción masiva de la Campaniense A.

¹⁷ M. Py: "Apparition et développement des importations de céramiques campanienne A sur l'Oppidum des Castels (Nages, Gard) d'après les fouilles du dépotoir J 1". *Archéologie en Languedoc*, 1, Sète, 1978, págs. 43-70.

L. F. Gantes: "Note sur les céramiques à vernis noir trouvées sur l'oppidum de la Teste Negre aux Pennes (Bouche-du Rhône)". *Archéologie en Languedoc*, 1, Sète, 1978, págs. 97-103.

J. P. Morel, ob. cit. nota 16.

¹⁸ F. Pallarés: *Poblado ibérico de San Antonio de Calaceite*, Instituto Internazionale di Studi Liguri, V, Bordiguera-Barcelona, 1965.

¹⁹ M. Pellicer: "El Tossal de Tenalles de Sidamunt y sus cerámicas pintadas". *Archivo Español de Arqueología XXXIX*, Madrid, 1966, págs. 97-112.

²⁰ D. Fletcher: "Sobre los límites cronológicos de la cerámica pintada de San Miguel de Liria". *Actas de la IV sesión de los Congresos Internacionales de Ciencias Prehistóricas y Protohistóricas*, Zaragoza, 1956, pág. 743-746.

M. Tarradell: "Ensayo de estratigrafía comparada y de cronología de los poblados ibéricos valencianos", *Saitabi XI*, Valencia, 1961, págs. 3-20.



Lám. I.—Puntal dels Llops, 1, jarrita de tipo ampuritano; 2, imitación de la forma 68 c de Morel.