

[September 1965] ← druk ukoncz.

3 Sept. 1965 ← podpisano data

ZOOLOGIELes fourmis du genre *Cataglyphis* Foerst. en Irak (*Hymenoptera*,  
*Formicidae*)

par

B. PISARSKI

Présenté par T. JACZEWSKI le mai 9, 1965

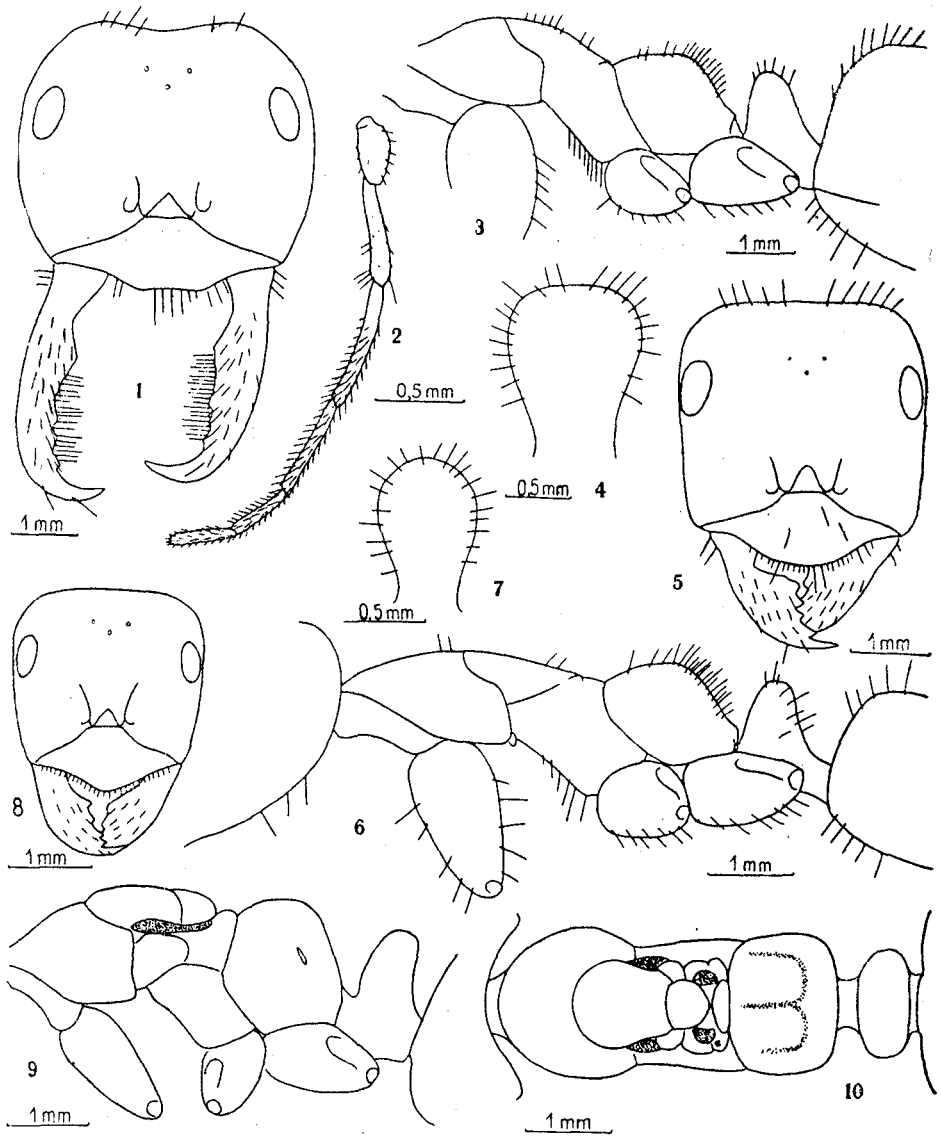
Durant son voyage en Proche Orient en 1961, le dr A. Riedel rassembla en Irak une collection de fourmis. Cette collection contient des matériaux spécialement intéressants du genre *Cataglyphis* Foerst. Parmi eux se trouvent deux espèces nouvelles pour la science et une espèce nouvelle pour le Mesopotamie.

*Cataglyphis kurdistanicus* sp. n.

Soldat. Long. 17 mm. Corps rouge foncé, gastre brun-rougeâtre, au bout noirâtre. Tout le corps mat, très finement sculpté. Pubescence très fine, adjacente, blanchâtre, partiellement absente. Clypeus, occiput dessous de la tête, et le dos du mésonotum avec quelques longs poils dressés, les coxes, l'épinothum, le noeud du pétiole et le gastre à poils dressés, assez nombreux. Tibias à plus de dix piquants. Les poils dressés et les piquants noirs. Tibias et tarsi à pubescence noire et épaisse, presque autant que les piquants. Mandibules à poils blanchâtres, déclinés, peu nombreux et avec deux rangs de longs poils de la même couleur à la face inférieure du bord masticateur, dirigés vers l'inférieur.

Tête (fig. 1) considérablement plus large que longue, bord occipital un peu concave, côtés convexes, mandibules longues, presque de la même longueur que la tête. Ocelles très petits, yeux assez grands, un peu convergents vers l'arrière. Lames frontales courtes, un peu convergentes vers l'avant. Aire frontale délimitée. Bord antérieur du clypeus convexe. Antennes de 12 articles, scapes assez longues, dépassant le bord occipital de la tête. Article I du funicle deux fois plus long que les suivants, les articles II—XI, 2,5 fois plus longs que larges. Palpes maxillaires (fig. 2) à 6 articles, V et VI de la même longueur, tous les deux un plus longs que le IV. Article I court et distinctement élargi.

Thorax (fig. 3) assez bas, sillon métanotal étroit mais distinct, épinothum haut, en bosse arrondie, face basale d'épinothum un peu plus longue que la face déclinée. Pétiole court et haut, noeud du pétiole vu de profil — conique, d'en face — plus large au sommet qu'à la base (fig. 4).



Figs. 1—10. *Cataglyphis kurdistanicus* sp. n.; 1—4 soldat (holotype), 1 — tête, 2 — palpe maxillaire, 3 — thorax et pétiole, vus de profil, 4 — pétiole, vu de derrière; 5—7: ouvrière, 5 — tête, 6 — thorax et pétiole, vus de profil, 7 — pétiole, vu de derrière; 8—10: intercaste, 8 — tête, 9 — thorax et pétiole, vus de profil, 10 — thorax et pétiole, vus d'en haut

Ouvrière. Long 5—13 mm. Coloration, sculpture et pubescence comme chez le soldat, la pilosité cependant un peu plus abondante. Poils dressés et noirs plus nombreux sur la tête; dessous de la tête avec quelques poils dressés.

Tête (fig. 5) un peu plus longue que large, rectangulaire, un peu retéciée vers l'avant. Ocelles très petits, yeux assez grands, un peu convergents vers l'arrière.

Lames frontales courtes, un peu convergentes vers l'avant. Aire frontale délimitée. Bord antérieur du clypeus convexe. Palpes maxillaires comme chez le soldat.

Thorax (fig. 6) bas, à l'épinotum assez haut et arrondie. Noeud du pétiole vu d'en face moins large au sommet (fig. 7).

Intercaste. Long. 11 mm. Corps rouge-brun, seulement le gastre un peu plus foncé. Corps glabre, seulement le bord antérieur du clypeus et des mandibules avec quelques poils dressés. Tibias à quelques piquants. Tête et thorax submat, gastre luisant.

Tête (fig. 8) comme chez l'ouvrière. Thorax (fig. 9—10) au scutum très petit, étroit, beaucoup plus étroit que le pronotum. L'épinotum haut, court, arrondie, face basale plus courte que déclivée, cette première avec un sillon longitudinal.

Holotype. Soldat: Irak, Salahaddin, No. 2875, 21. 4. 1961, leg. A. Riedel (plateau herbacé couvert de pierres calcaires, assez nombreuses).

Paratypes: 2 soldats, 15 ouvrières et un intercaste du même nid que l'holotype.

Holotype et paratypes se trouvent dans les collections de l'Institut Zoologique APS à Varsovie.

*C. kurdistanicus* sp. n. appartient au groupe *C. altisquamis* André. Ce dernier diffère du *C. kurdistanicus* sp. n. par la coloration plus sombre, brun-noir, à poils dressés peu nombreux et le noeud du pétiole plus court et plus haut. Les soldats n'ont pas été trouvés.

#### *Cataglyphis alibabae* sp. n.

Ouvrière. Long. 5—6 mm. Corps brun-noir, seulement les tarsi brun (un exemplaire, peut-être pas complètement coloré, a la tête, thorax et pédoncule plus clair, brun foncé). Tête, thorax et pédoncule densément réticulés, mats. Gastre luisant, avec une réticulation très fine. De longs poils dressés sur le dessus de la tête, du prosternum, des coxes, de l'épinotum et en dessous du gastre. Le dessous de la tête dépourvu de poils ou garni d'un seul poil isolé. Bord antérieur du clypeus pourvu d'un rang de longs poils. Pubescence clair-semée, plus dense sur les côtés du métanotum, de l'épinotum et des coxes.

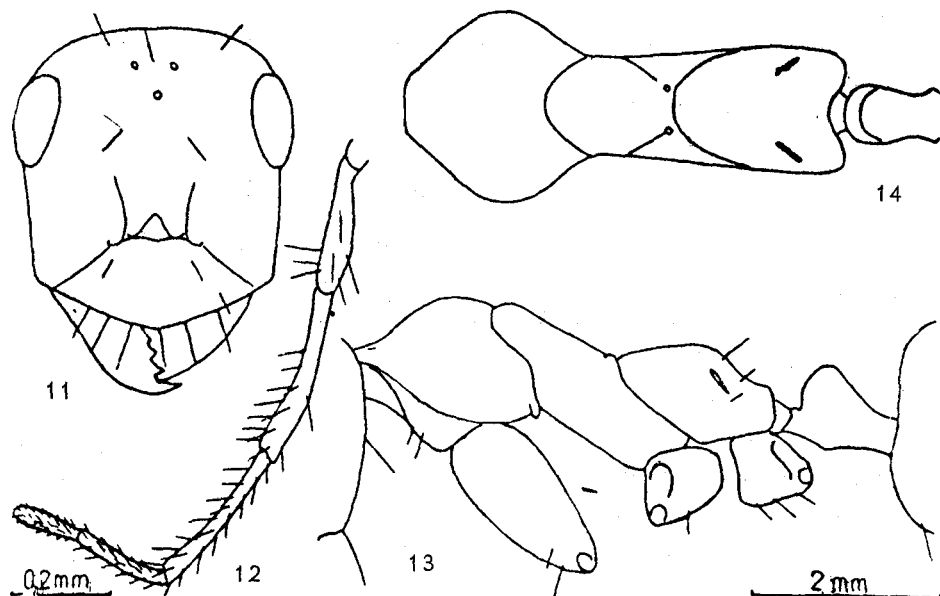
Tête (fig. 11) un peu plus longue que large, un peu retrécie vers l'avant, bord occipital arqué, côtés droits. Ocelles petits, yeux grands, un peu convergents vers l'arrière. Aire frontale délimitée, lames frontales courtes, un peu convergent vers l'avant. Bord antérieur du clypeus convexe. Antennes de 12 articles, scapes longs, dépassants le bord occipital de la tête. Article I du funicule presque trois fois plus long que large, II—XI deux fois plus longs que larges. Palpes maxillaires (fig. 12) à 6 articles, VI plus court que V, les deux de la même longueur que IV.

Thorax (fig. 13—14) bas, pronotum bien plus large que long, sillon métanotal faiblement tracé. Epinotum bas, arrondie, face basale un peu plus longue que face déclivée. Pétiole assez haut, sveltes. Face antérieure du noeud du pétiole anguleuse, face postérieure droite, déclivée.

Holotype. Ouvrière: Irak, Khanaqin, No. 2865, 3. 4. 1961, leg. A. Riedel (cimetière couvert d'herbe et sous-arbrisseaux).

Paratypes: 8 ouvrières du même nid que l'holotype et 1 ouvrière, Irak, Al Fatha ad Djebel Hamrin, 15. 4. 1961, leg. A. Riedel (côteau désertique).

Holotype et paratypes se trouvent dans les collections de l'Institut Zoologique APS à Varsovie.



Figs. 11—14. *Cataglyphis alibabae* sp. n. (holotype): 11 — tête, 12 — palpe maxillaire, 13 — thorax et pétiole, vus de profil, 14 — thorax et pétiole, vus d'en haut

*C. alibabae* sp. n. appartient au groupe *C. albicans* Rog. Des terrains avoisinants de l'aire de *C. alibabae* sp. n. sont signalées deux espèces de ce groupe: *C. cinnamomea* Karaw., laquelle diffère de notre espèce par le corps luisant, pétiole plus bas et tête plus large; *C. armena* Arn. diffère par le noeud du pétiole plus bas, coloration plus claire et tête plus large.

*Cataglyphis livida lutea* (Emery, 1906)

*Cataglyphis albicans viaticoides* v. *lutea* (Em.):

Emery, 1906: 179 — Irak.

Crawley, 1920: 171 — Amara (Irak).

Emery, 1925: 263.

*Cataglyphis albicans livida* v. *lutea* (Em.):

Santschi, 1929: 55, 62.

*Cataglyphis albicans lutea* (Em.):

Weber, 1952: 25 — Baghdad (Irak).

Matériel étudié: Khanaqin, cimetière couvert d'herbe et de sous-arbrisseux, 1 ouvrière.

*Cataglyphis nodus* (Brullé, 1832)

*Cataglyphis bicolor orientalis* (For.):

Weber, 1952: 22—25 — Baghdad (Irak).

Matériel étudié: Baghdad, 3 ouvrières.

Jusqu'au moment quand nous trouverons en Irak des mâles de cette espèce, il nous fut impossible de constater avec certitude l'identité de cette forme avec celle de la Péninsule Balcanique.

*Cataglyphis bicolor protuberata* Crawley, 1920

*Cataglyphis bicolor* v. *protuberata* Crawl.:

Crawley, 1920: 177 — Amara (Irak).

*Cataglyphis bicolor protuberata* Crawl.:

Emery, 1925: 266.

Santschi, 1929: 53, 56, 62: Suez (Égypte).

Matériel étudié: Baghdad, No. 2861, 10 ouvrières, et No. 2863, 10 ouvrières (3 ouvrières avec protubérances) — terre en friche; Kora ad Shaqlava, 2 ouvrières (1 avec protubérances) — champs arables.

Je ne suppose pas qu'il fut possible de considérer ces protubérances (rudimentaires insertions alaires) comme signes distinctifs de cette sous-espèce. Santschi (1929) examina un exemplaire — probablement du *C. desertorum* For., provenant de Suez avec les même protubérances. J'ai vu aussi une ouvrière du *C. nodus* (Brullé) d'Iskanderun avec des protubérances semblables (les autres 15 ouvrières du même nid n'avaient pas de protubérances). Je suppose que le nombre élevé d'exemplaires d'ouvrières avec protubérances en Mésopotamie, s'explique par les conditions spécifiques, peut-être climatiques qui dominant en Mésopotamie.

*Cataglyphis diehli isis* (Forel, 1909)

*Myrmecocystus viaticus diehli* v. *isis* For.:

Forel, 1909: 385 — Suez (Égypte).

*Cataglyphis diehli* v. *isis* (For.):

Emery, 1925: 265.

*Cataglyphis bicolor nigra* v. *isis* (For.):

Santschi, 1929: 50, 56, 65.

Finzi, 1936: 193 — Helipolis, Suez (Égypte).

Matériel étudié: Babilon, 2 ouvrières; Agargouf ad Baghdad, 2 ouvrières (désert à végétation rare).

## OUVRAGES CITÉS

- [1] W. C. Crawley, *Ants from Mesopotamia and North-West Persia*, Ent. Rec., London, **32** (1920), 162—166, 177—179, t. 5.
- [2] C. Emery, *Rassegna critica delle specie paleartiche del genere Myr mecocystus*, Mem. Accad. Sci., Bologna, (6) **3** (1906), 173—187.
- [3] —, *Subfam. Formicinae, Genera Insectorum*, Bruxelles, **183** (1925), 302 pp, 4 tt.
- [4] B. Finzi, *Risultati scientifici della spedizione di S. A. S. in Principe Alessandro della Torre e Tasso nell'Egitto e penisola del Sinai. XI. Formiche*, Bull. Soc. ent. Égypte, Le Cair, **20** (1936), 155—210, 12 fig.
- [5] A. Forel, *Fourmis du Barbarie et de Ceylan*, Bull. Soc. Vaud. Sci. Nat., Lausanne, **45** (1909), 369—407.
- [6] F. Santschi, *Étude sur Cataglyphis*, Rev. Suisse Zool., Genève, **36** (1929), 26—70, 37 fig.
- [7] N. A. Weber, *Observation on Baghdad Ants*, Coll. Arts Sci.-Publ., Baghdad, **1** (1952), 1—30, 7 fig.