

Katholieke Universiteit Leuven
Centrum voor Gemeenschapspsychologie

BEOORDELING VAN INKOMENSVERDELING
[PERCEPTION AND EVALUATION OF THE DISTRIBUTION OF INCOMES]

LEO LAGROU, BERT OVERLAET & ERIK SCHOKKAERT

This article presents an analysis and interpretation of questionnaire data of 180 professionally active male adults. The analysis focuses on estimations by the subjects of monthly incomes of 12 occupations, ranging from unqualified jobs to high level professions. The subjects also indicate the income level they consider equitable for every occupation. The 12 occupations are then rated according to five criteria: required competence, responsibility and effort, degree of challenge and healthiness. The criteria are related to rewards by answers to a list of 15 items. The results are analysed and interpreted by comparing the answers of 60 subjects with the highest incomes of our sample (H.I.) with those of 60 subjects with the lowest incomes (L.I.). Both groups redistribute incomes by significantly reducing the incomes of high level occupations. This redistribution is more drastic for the L.I.-group. Nevertheless both groups maintain an identical rankordering of occupations according to estimated and equitable incomes. Data on the evaluation of criteria indicate for both groups the prevalence of achievement criteria over compensation for unfavorable work conditions, but L.I. subjects give lower rates to achievement criteria than H.I. subjects.

MOTIVERING VAN HET ONDERZOEK

De studie van de beoordeling van de actuele inkomensverdeling werd aangevat in oktober 1977. De onderzoekers werden in belangrijke mate daartoe gemotiveerd door de evolutie van de economische toestand in België. Karakteristiek voor die evolutie was een forse stijging van de werkloosheid, toename van de inflatie en van de staatsschuld.

In het Centrum voor Gemeenschapspsychologie¹ werd toen reeds onderzoek verricht over de psychische en sociale gevolgen van langdurige werkloosheid. Vastgesteld werd dat langdurige werkloosheid

L. Lagrou en B. Overlaet zijn werkzaam aan het Centrum voor Gemeenschapspsychologie. E. Schokkaert is als aspirant van het N.F.W.O. werkzaam aan het Centrum voor Economische Studiën van de K.U. Leuven. Het onderzoek werd uitgevoerd in samenwerking met studenten die in het kader van dit project hun licentiaatsverhandeling maakten: L. De Haes, R. Horions, A. Van den Winkel en K. Van Hoeck.

¹ Het Centrum voor Gemeenschapspsychologie van de K.U. Leuven stelt zich tot doel bij te dragen tot een beter inzicht van actuele maatschappelijke problemen door de studie van psychologische aspecten ervan. Het is evident dat dergelijk onderzoek slechts bruikbaar wordt voor instanties die verantwoordelijk zijn voor beleid of actie, wanneer het geplaatst wordt in een ruimere interdisciplinaire context. Hogervermild Centrum werkt daarom nauw samen met het H.I.V.A., een interdisciplinair en beleidsgericht onderzoeks- en vormingsinstituut, verbonden aan dezelfde universiteit.

nadelig is voor het psycho-sociaal welzijn van de betrokkenen. Men voorziet tevens géén verbetering op korte termijn. De werkloosheid is immers in grote mate structureel: er zijn onvoldoende arbeidsplaatsen, en om technologische en politiek-economische redenen gaan er veel arbeidsplaatsen verloren in de produktieve sectoren.

De nadelige gevolgen van langdurige werkloosheid voor een groot aantal betrokkenen confronteren ons aldus met voorstellen tot ingrijpende herverdeling van werk. Arbeidsduur-verkorting en de uitbreiding van deeltijdse arbeid maken het mogelijk méér mensen bij het arbeidsproces te betrekken en aldus een groot aantal van de werkwilligen, voor wie er nu geen werk is, uit hun isolement te halen. Het lijkt echter onwaarschijnlijk dat een ingrijpende herverdeling van werk gerealiseerd kan worden zonder een eveneens ingrijpende herverdeling van inkomens. Wanneer immers de opbrengsten van een bepaald aantal prestaties verdeeld moeten worden over méér mensen, volgt daaruit dat ieder individueel minder inkomen geniet behoudens produktiviteitsverbetering. Men kan nu niet meer rekenen op de steun van de overheid om die vermindering aan inkomens te blijven aanvullen. De overheid beschikt niet meer over de financiële middelen daartoe, aangezien de overheidsinkomens nu zelfs niet meer volstaan om de tekorten aan te vullen van de ziekteverzekeringen, de pensioenen en de werklozenvergoeding.

Deze evolutie leidt tot een crisissituatie. De politieke leiders dringen aan op loonmatiging, soberheid, besparingen en nemen daartoe maatregelen die zowel van patronale als van syndicale zijde kritiek en verzet uitlokken.

Hoe situeren wij onze psychologische studie over inkomensverdeling in die brede sociaal-economische problematiek? Aansluitend bij beleidsvoorstellen tot herverdeling van inkomens rijst de vraag hoe dit op een billijke of rechtvaardige wijze gerealiseerd kan worden. De opvattingen hiernopens kunnen sterk uiteenlopen. Mensen met een hoog inkomen zullen wellicht een andere herverdeling voorstaan dan mensen met een laag inkomen. Wij wensen die houdingen en opvattingen te bestuderen, niet alleen omdat deze problematiek relevant is en actueel, maar ook opdat beleidsinstanties rekening kunnen houden met informatie uit ons onderzoek bij het uitwerken van herverdelende maatregelen. De politieke haalbaarheid van bepaalde maatregelen wordt immers mede bepaald door reacties van verschillende geledingen van de bevolking. Wanneer politici een democratisch beleid willen voeren, of — méér pragmatisch — bekommerd zijn om hun populariteit, dan dienen zij rekening te houden met het rechtvaardigheidsgevoel van hun burgers en kiezers.

Uit recente maatregelen blijkt dat de beleidsinstanties weinig gevoelig zijn voor dergelijk rechtvaardigheidsgevoel. Zo werd het ereloon van de notarissen, die behoren tot de hoogste inkomenscategorie, verhoogd met 20%, op een ogenblik dat voor andere groepen werd aangedrongen op loonmatiging². Deze maatregel werd gerechtvaardigd met argu-

² In augustus 1978 werd die verhoging bij Koninklijk Besluit ingevoerd.

menten die financieel-economisch gefundeerd lijken. Deze maatregel lokte kritiek uit in de pers en protesten vanwege arbeidersorganisaties: de maatregel bleek voor velen onverzoenbaar met hun prioriteiten inzake een rechtvaardige inkomensverdeling. Die 20% verhoging bleek noodzakelijk als een achterstallige aanpassing van de erelonen aan de index. Aangezien echter de notarissen weinig talrijk zijn, zou een besparing op hun inkomen op nationaal vlak een te verwaarlozen effect hebben. Daarbij wordt pragmatisch gesteld dat het voor het land financieel veel belangrijker is wanneer de arbeiders afzien van 2% loonsverhoging dan de notarissen van 20% verhoging van hun honoraria. Deze financieel-economische argumentatie druist echter in tegen een ethisch argument: mensen met een hoog inkomen moeten méér inbrengen dan mensen met een laag inkomen. Gezien het belang van dit al te gemakkelijk miskende rechtvaardigheidsgevoel werd een onderzoeksproject opgezet, met als eerste fase een studie over de beoordeling van inkomensverdeling en van voorstellen tot herverdeling in de verschillende geleidingen van onze bevolking.

PROBLEEMSTELLING

Bij de constructie van het instrument en bij de verwerking van de gegevens werd gebruik gemaakt van inzichten uit de economische en psychologische literatuur. Wij lichten deze even toe.

De economische studie van de inkomensverdeling biedt een marktmodel als verklaring. Het individu en ook groepen en organisaties spelen er slechts een secundaire rol. Lonen en wedden resulteren uit de werking van de wet van vraag en aanbod op de arbeidsmarkt. Voor schaarse en veel gevraagde beroepskwalificaties wordt veel betaald, deze genieten dus een relatief hoog inkomen. Overvloedig beschikbare arbeidskrachten daarentegen biedt men lagere lonen. Schaarste kan zowel bepaald worden door persoonlijke kenmerken bv. intelligentie, als door karakteristieken van de job, bv. risico. In hun boek *Naar een Rechtvaardiger Inkomensverdeling* bepleiten Pen en Tinbergen (1977) een aanpassing van dit mechanisme in de richting van een meer egalitaire verdeling door een oordeelkundig ingrijpen van de overheid en door druk o.m. vanuit werknemersorganisaties. Zij willen een exclusief op verdienste gerichte inkomensverdeling aanpassen aan de behoeften.

De psychologische studie benadert de herverdeling op het subjectieve vlak. Het onderzoek is er gecentreerd op de beoordeling van billijkheid ("equity" genoemd). Onderzoek hierover is van recente datum en wordt verricht door experimentele sociaal psychologen (Walster, Walster & Berscheid, 1978). Men vraagt zich daarbij af hoe een individu een bepaalde opbrengst verdeelt als hij die verdeling zélf kan bepalen. Daarbij poogt men door experimentele manipulaties de maatschappelijke of historische context uit te schakelen. In het experimentele "equity"-onderzoek onderscheidt men doorgaans drie wijzen van verdelen die gecombineerd kunnen worden. 1. de opbrengst wordt

verdeeld in functie van de inbreng, de inspanning, de deskundigheid (billijkheid). 2. de opbrengst wordt gelijk verdeeld onder de betrokkenen (gelijkheids- of solidariteitsprincipe). 3. de verdeler maximaliseert de eigen winst (competitie).

Zowel in de economische als in de psychologische literatuur blijkt de prestatie of verdienste een belangrijk criterium: wie veel inbrengt, moet veel krijgen, de output moet in verhouding staan tot de input. Dit criterium wordt als waarde centraal gesteld in een prestatiegerichte economie, en komt tot uiting in uitspraken als: loon naar werk. Experimenteel sociaal psychologen noemen dergelijke verdeling billijk.

Een tweede criterium is dat van de behoefte. Dit criterium wordt vooral benadrukt door voorstanders van een meer gelijke verdeling. De mensen hebben globaal genomen dezelfde behoeften, dus dienen zij ook in dezelfde mate over de middelen te beschikken om deze behoeften te bevredigen. Dit criterium sluit beter aan bij een egalitaire ideologie waar gelijkheid en solidariteit primeren boven status en prestatie. Uit experimenteel onderzoek blijkt dat een solidaire relatie tussen de verdeler en zijn partner de verdeler aanzet tot een gelijke verdeling, waarbij een eventueel verschil van inbreng genegeerd wordt. Het criterium behoefte kan echter ook leiden tot een ongelijke verdeling in die zin dat de meest behoeftige meest krijgt. De meest behoeftige is dikwijls de partner met de kleinste inbreng. Dit is duidelijk het geval bij zieken en gehandicapten. Deze consequentie wijst op een fundamentele ideologische tegenstelling tussen beide criteria.

Het derde criterium is dit van het eigenbelang. Dit criterium staat centraal in dictatoriale ideologieën. Het rechtvaardigt de voorrechten van de heersende kaste die zich handhaaft door macht. Wanneer de verdeler zich uitsluitend laat leiden door laatstvermeld criterium dan houdt hij alles voor zich en verdeelt niet. Het is evident dat dit criterium het effect van de twee andere kan afzwakken.

De verdeling van opbrengsten of van collectieve bronnen van inkomsten wordt beïnvloed door de drie criteria samen. Waardeoordelen en situationele factoren bepalen echter het relatieve gewicht van elk criterium in de uiteindelijke verdeling. Bij de beoordeling van de billijkheid worden verdienste en behoefte tegen mekaar afgewogen, terwijl de verdediging van eigenbelang sociaal onaanvaardbaar wordt geacht, en dus als motief zelden publiek kenbaar wordt gemaakt. Als de koek zeer groot is maken er weinigen bezwaar tegen dat de behoeftigen mee-eten. Bij crisis en schaarste echter wordt het recht van de meest verdienstelijke — tevens de sterkste — centraal gesteld.

BESCHRIJVING

PROJECTGROEP

In oktober 1977 werd een projectgroep gevormd met licentiaatsstudenten die hun verhandeling voorbereidden in verband met inkomens-

verdeling. De gezamenlijke opdracht bestond in het opstellen van een vragenlijst over herverdeling en uit de afname van deze vragenlijst van een gestratificeerde steekproef van 180 subjecten. Vervolgens werkten de studenten elk een deelaspect uit in functie van de eigen verhandeling. Horions (1979) beschreef het verband tussen de beoordeling van beroepsinkomens en van beroepseigenschappen, Van den Winckel (1980) behandelde de relatie tussen de houding t.a.v. herverdeling van inkomens en eigen inkomen, Vanhoeck (1981) de relatie met leeftijd en De Haes (1981) de relatie met arbeidstevredenheid. De enquête werd recent uitgebreid door de afname van een licht gewijzigde vragenlijst van een groep langdurig werklozen (Truyen).

STEEKPROEF

De onderzoeksgegevens bestaan uit de antwoorden van 180 subjecten op een vragenlijst. Dit leek ons voldoende voor een pilot-studie. Bovendien bood ons beperkt budget ook niet meer mogelijkheden. Voor de steekproef beperkten wij ons tot professioneel werkzame mannen van 21 tot 65 jaar. De vijf studenten contacteerden ieder een aantal subjecten in de eigen streek. De subjecten zijn aldus regionaal gelijkmatig verdeeld over vier Vlaamse provincies: alleen West-Vlaanderen is niet vertegenwoordigd. De steekproef werd gestratificeerd naar leeftijd en beroep (zie tabel 1). Er werd doorgegaan met het contacteren

TAB. 1. STRATIFICATIE VAN DE STEEKPROEF NAAR LEEFTIJD EN BEROEP — STRATIFICATION OF THE SAMPLE ACCORDING TO AGE AND OCCUPATION

age	occupational level			totals
	high	middle	low	
21-30	20	20	20	60
31-45	20	20	20	60
46-60	20	20	20	60
totals	60	60	60	180

van subjecten tot voor iedere cel 20 bruikbare enquêtes beschikbaar waren. Wij gingen aldus te werk om voor de variabelen leeftijd en beroep voldoende spreiding te hebben. Het is evident dat deze steekproef geen toevallig staal is uit de Vlaamse bevolking. De studenten-enquêteurs hebben immers gebruik gemaakt van de eigen kennissenkring bij het contacteren van subjecten. Wij hebben het aanspreken van bekenden niet ontraden. Bekenden zijn immers gemakkelijker bereid om drie kwartier te besteden aan het invullen van een vragenlijst dan vreemden. Anderzijds heeft de stratificatie over de negen cellen verhindert dat de steekproef eenzijdig zou zijn samengesteld wat de belangrijkste variabele betreft: het eigen inkomen. Dit inkomen wordt immers in belangrijke mate bepaald door het beroep. Bij de stratificatie volgens beroep beperkten wij ons tot de volgende globale instructie: voor een hoog beroepsniveau is normaliter een diploma vereist van hoger onder-

wijs, voor een laag beroepsniveau volstaat een diploma van lager onderwijs of lager middelbaar. Het midden niveau ligt daar tussen in. Wij stratificeerden ook naar leeftijd, vooreerst omdat leeftijd mede het eigen inkomen bepaalt door promotie en door de verbinding van wedde en (of) loon aan het aantal dienstjaren. Een tweede argument om te stratificeren naar leeftijd is het verband tussen leeftijd en behoefte: het uitgaven-patroon vnl. in verband met de gezinslast varieert met de leeftijd. Deze stratificatie resulteerde in een behoorlijke spreiding van de subjecten over de inkomenscategorïeën (zie Fig. 1). Fig. 1 toont

number of
subjects

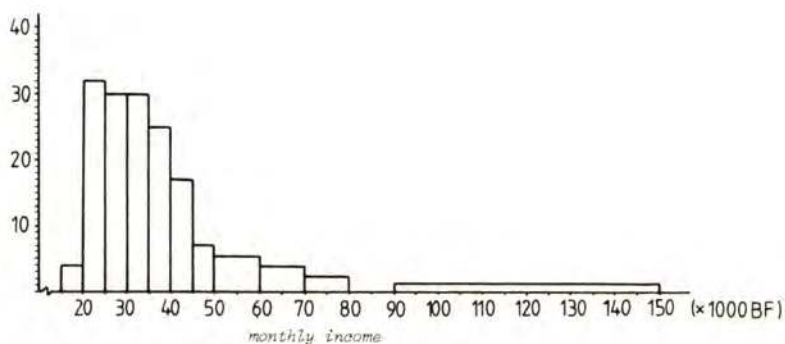


FIG. 1. FREQUENTIEVERDELING NAAR EIGEN INKOMEN — DISTRIBUTION ACCORDING TO OWN INCOME. N = 177.

echter ook een opmerkelijke daling van het aantal subjecten in de inkomenscategorïeën boven een maandelijks inkomen van 44.000 F. De steekproef beantwoordt aldus aan de inkomensverdeling onder de arbeidende bevolking.

VRAGENLIJST

De vragenlijst bestaat uit een reeks schriftelijk te beantwoorden vragen met meervoudige antwoordkeuze. De beantwoording vergt ongeveer drie kwartier. Deze "opiniepeiling betreffende de spreiding van inkomens" omvat zeven onderdelen. Wij beperken ons in dit artikel tot de antwoorden op de eerste drie onderdelen. Deze zijn de volgende:

1. Schatting van de inkomens en beoordeling van de billijkheid van de inkomens van 12 beroepscategorïeën.
2. Beoordeling van deze beroepscategorïeën naar vijf criteria.
3. Beoordeling van de billijkheid van 15 criteria als determinanten van inkomen.

Deze drie onderdelen vormen samen een geheel en betreffen de analyse van de beoordeling van de inkomens van een reeks van 12 beroepen.

De vier andere onderdelen bestrijken een ruimer veld en omvatten een grotere verscheidenheid van informatie.

4. Informatie en opinies in verband met inkomensspreiding (18 items).
5. Beoordeling van maatregelen gericht op herverdeling (17 items).
6. Informatie over het subject vnl. leeftijd, beroep, onderwijsniveau, gezinssamenstelling.
7. Vragenlijst over arbeidstevredenheid. Hiertoe werd gebruik gemaakt van een vertaling van de "Job Descriptive Index" van Smith, Kendall & Hulin (1969).

Anonimiteit bij het beantwoorden van de vragenlijst werd gegarandeerd. De subjecten die geïnteresseerd waren in de resultaten van het onderzoek konden echter op een afzonderlijk formulier hun naam en adres opgeven. Wij beschouwen dit als een tegenprestatie die de subjecten kan motiveren tot medewerking.

Wij geven nu nadere toelichting bij de eerste drie onderdelen waarvan de resultaten zullen besproken worden in dit artikel.

SCHATTING VAN DE INKOMENS EN BEOORDELING VAN DE BILLIJKHEID VAN INKOMENS VAN 12 BEROEPSCATEGORIEËN

De subjecten werd een vragenlijst aangeboden van 12 beroepen met verzoek voor elk beroep een schatting te maken van het gemiddeld inkomen. Daarbij werd gespecificeerd dat het gaat om het netto-inkomen na aftrek van de belastingen en dit op een leeftijd van 40 jaar. Ook werd gevraagd aan te geven wat naar hun mening een billijk (wenselijk of rechtvaardig) inkomen zou zijn voor de beoefenaars van dit beroep. Voor de beantwoording werd gebruik gemaakt van een schaal van maandelijkse inkomens voor ieder beroep. Deze werkwijze werd ontleend aan Bunjes et al. (1977).

Fig. 2 illustreert hoe een subject het inkomen beoordeelt van metsers. De streep links geeft weer dat naar zijn schatting het gemiddeld maandelijks inkomen van een metser 31.000 F bedraagt. Met de accolade geeft hij het bereik weer waartussen naar zijn mening dit inkomen varieert. Na zijn schatting geeft hij met een streep rechts zijn mening te kennen over het inkomen dat hij billijk acht, in het voorbeeld van fig. 2: 42.000 F. Ook voor de billijkheid kan hij een variatie tussen minimum en maximum aangeven door een accolade, in ons voorbeeld: van 40.000 F tot 45.000 F. De subjecten werden door de instructies in de gelegenheid gesteld een spreiding met een accolade aan te geven, zij waren er echter niet toe verplicht. Er werd niet zo frequent gebruik van gemaakt. Om die reden hebben wij informatie over spreiding niet verwerkt. Het kwam wel regelmatig voor dat de subjecten een accolade plaatsten zonder streep. In dit geval bepaalden wij zelf het gemiddelde tussen het aangegeven minimum en maximum. De accolade hielp sommige subjecten een schatting te geven, wanneer zij aarzelden om een precies bedrag als gemiddelde aan te stippen. Wij geven er ons daarbij rekenschap van dat de aangestipte bedragen een spreiding impliceren, en geen preciese bedragen. Wij vragen trouwens gemiddelden.

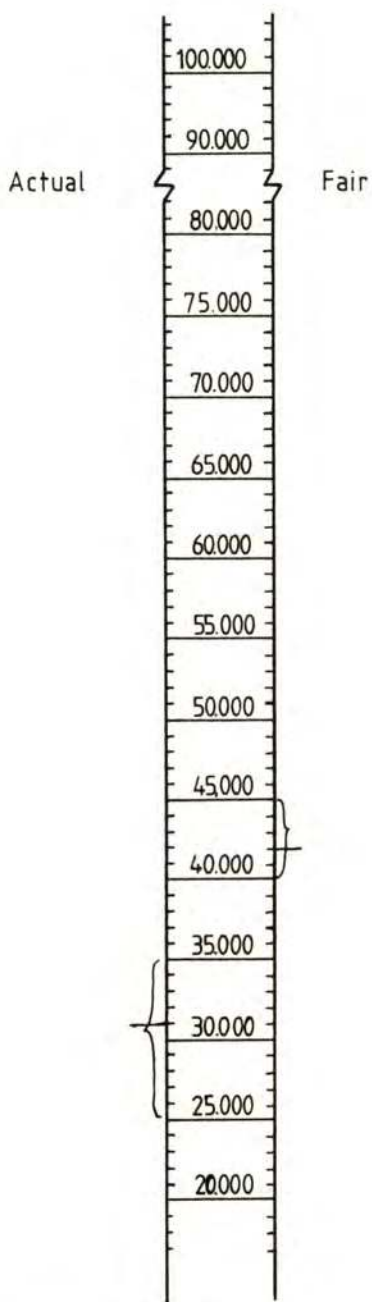


FIG. 2. SCHAAL VOOR DE SCHATTING EN DE BILLIJKHEIDSBEOORDELING VAN DE INKOMENS VAN 12 BEROEPEN — SCALE FOR ESTIMATIONS AND EQUITY JUDGMENTS OF THE INCOMES OF 12 OCCUPATIONS

Deze procedure heeft het voordeel van duidelijkheid en gemakkelij-
 kheid van statistische verwerking. Men mag daarbij niet uit het oog
 verliezen dat een grotere precisie gevraagd wordt dan de meeste
 subjecten kunnen aangeven. Er is een tweede karakteristiek van de
 procedure die antwoordtendensen induceert: voor elk beroep wordt
 onmiddellijk na de schatting van het gemiddelde inkomen, een oordeel
 gevraagd over het billijk inkomen. Dit heeft voor gevolg dat de
 billijkheid beoordeeld wordt in vergelijking met het geschatte reële
 inkomen. Wij vermoeden dat daardoor de discrepantie tussen geschat en
 billijk inkomen gereduceerd wordt. Deze procedure accentueert aldus
 haalbaarheid als criterium voor herverdeling. Wanneer alleen een
 oordeel wordt gevraagd van billijk inkomen zouden de bedragen verder
 kunnen uiteenliggen en zou de variabele eigen inkomen wellicht
 sterker differentiëren. Dit is echter een hypothese die door onderzoek
 dient geverifieerd. Wij menen echter dat het induceren van haalbaarheid
 door de gebruikte procedure gemotiveerd is. Haalbaarheid is immers
 een essentieel element bij herverdeling. Wanneer dit aspect buiten
 beschouwing wordt gelaten begeven wij ons op het terrein van zuiver
 speculatieve, vrijblijvende beschouwingen zonder realiteitskarakter.

Samenstelling van de lijst van beroepen

De respondenten dienden volgens de vermelde procedure een geschat en
 billijk inkomen aan te stippen voor 12 verschillende beroepscategorieën.
 Wij kozen beroepen die algemeen bekend zijn. De reeks van 12 beroepen
 werd zo samengesteld dat zes belangrijke sectoren van tewerkstelling er
 vertegenwoordigd waren. Voor iedere sector werden twee beroepen
 uitgekozen: één met een relatief hoge en één met een relatief lage
 hiërarchische positie. Tabel 2 vermeldt de verdeling van de beroepen

TAB. 2. VERDELING VAN BEROEPEN OVER SECTOREN — DISTRIBUTION OF OCCUPATIONS
 ACCORDING TO PROFESSIONAL FIELD

sector professional field	hoger beroep high level occupation	lager beroep low level occupation
gezondheidszorg health care	huisarts general practitioner	verpleegster nurse
onderwijs education	hoogleraar university professor	leraar l.o. primary school teacher
bouw construction	aannemer contractor	metser bricklayer
industrie industry	afdelingschef division head	arbeider - bandwerker factory worker
overheidsdienst government	bureauchef ministerie chiefclerk	dactylo typist
distributie distribution	directeur grootwarenhuis supermarket-manager	kruidenier grocer

over de zes sectoren. De beroepen volgen elkaar op in een toevallige volgorde, zonder dat twee beroepen van dezelfde sector na mekaar werden aangeboden. Aan deze lijst werd als laatste het eigen beroep toegevoegd. Eigen beroep werd ook afzonderlijk ingevuld wanneer het reeds voorkwam in de voorafgaande reeks van 12. Voor eigen beroep werd immers het netto-inkomen gevraagd, en geen gemiddelde schatting voor een 40-jarige werknemer.

BEOORDELING VAN DE BEROEPEN NAAR VIJF CRITERIA

De respondenten beoordeelden vervolgens hogervermelde reeks van beroepen naar vijf eigenschappen, te beginnen met het eigen beroep. Voor de keuze van deze eigenschappen steunden wij op inkomenscriteria die vermeld worden in de literatuur, vnl. door Pen en Tinbergen (1977) en door Bunjes en medewerkers (1977). Vooreerst vermelden de auteurs bekwaamheid. Bekwaamheid is één van de belangrijkste determinanten van produktiviteit en speelt dus een belangrijke rol in het arbeidsmarktmechanisme waarbij hooggespecialiseerde en weinig talrijke specialisten een hoger inkomen genieten dan de talrijk beschikbare, weinig geschoolde arbeidskrachten. Vervolgens wordt gewezen op de intrinsieke beloning eigen aan de uitoefening van het beroep: wie voldoening (arbeidsvreugde) heeft in zijn werk wordt daardoor reeds beloond. Eentonig werk zou aldus extra beloond moeten worden in vergelijking met boeiend werk. Het beroepsinkomen kan ook motiveren tot het leveren van een grotere inspanning. Inspannend werk dient daarom méér betaald dan gemakkelijk werk. Zonder extra vergoeding vindt men geen kandidaten meer voor inspannend werk of wordt de vereiste inzet niet verkregen. In het beroepsinkomen dienen ook compensaties voorzien voor schadelijke effecten: een extra toeslag voor ongezond werk. Tenslotte kan een hoog inkomen ook een beloning zijn voor initiatief en ondernemingsgeest. Dit is de belangrijkste rechtvaardiging voor de relatief hoge inkomens van kaderleden en vrije beroepen: geen dynamisch beleid zonder bereidheid tot het nemen van risico's. Om die reden dienen werknemers met veel verantwoordelijkheid méér te verdienen dan zij met weinig verantwoordelijkheid. Bij de constructie van de vragenlijst

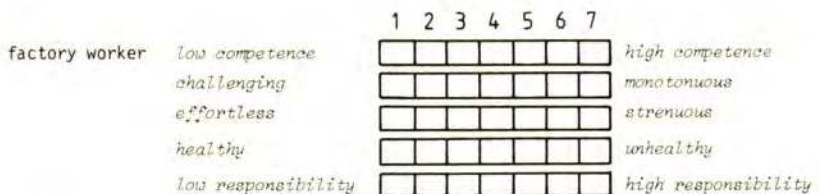


FIG. 3. BI-POLAIRE SCHALEN TER BEOORDELING VAN 12 BEROEPEN — BI-POLAR EVALUATION SCALES FOR 12 OCCUPATIONS

hebben wij lang gearzeld tussen de opsplitsing van dit criterium in twee schalen: één voor verantwoordelijkheid en één voor risico's, ofwel: alléén de verantwoordelijkheidsschaal. Wij gaven de voorkeur aan het laatste alternatief omdat wij ons wensten te beperken tot maximum vijf schalen. Het weglaten van risico bemoeilijkt echter de interpretatie van de verantwoordelijkheidsschaal. Verantwoordelijkheid impliceert immers de kosten van de risico's: men moet zich verantwoorden voor wat verkeerd loopt. Het impliceert tevens de baten van de autonomie: men wordt beloond voor succesvolle initiatieven.

Fig. 3 vermeldt de vijf bipolaire schalen die uit deze overwegingen werden afgeleid. Een waarde 7 wordt toegekend aan de pool die op basis van bovenstaande argumentatie een hoger inkomen rechtvaardigt, de waarde 1 aan de pool die daarentegen een inkomensvermindering zou billijken.

BEOORDELING VAN DE BILLIJKHEID VAN BEROEPSCRITERIA ALS DETERMINANTEN VAN INKOMEN

De respondenten beoordeelden een reeks van 15 uitspraken in verband met redenen die een verschil in inkomen zouden rechtvaardigen. Daarbij werd gebruik gemaakt van een gestandaardiseerde formulering: Jan verdient méér dan Piet omdat ... Waarop het criterium volgt: bv.: ... Jan lang gestudeerd heeft en Piet niet, ... Jan lichamelijk vermoed is na zijn werk en Piet niet. De respondenten reageerden door in een hokje naast iedere item met + en — tekens aan te geven of die reden naar hun mening een hoger inkomen voor Jan rechtvaardigt. Zijn zij van mening dat de aangehaalde reden een hoger inkomen rechtvaardigt, dan plaatsen zij: ++, vinden zij de reden verdedigbaar: +, betwistbaar: —, ongegrond: — —.

De items werden opgesteld op basis van meningen die frequent werden aangetroffen in open interviews over inkomensverdeling. Uit een inhoudsanalyse blijkt dat hogervermelde vijf criteria afzonderlijk of gecombineerd aan bod komen in 14 van deze items. Eén item wijkt daarvan af: omdat Jan een groot gezin heeft en Piet niet getrouwd is. Dit item verwijst immers niet naar de beroepsuitoefening, maar naar de gezinssituatie.

RESULTATEN

Wij beperken ons in dit artikel tot een beschrijvend overzicht van de beoordeling van beroepsinkomens. Een meer interpretatieve analyse van de samenhang tussen antwoorden in functie van geconstrueerde variabelen als referentie-inkomen wordt behandeld in een publikatie van Overlaet en Lagrou (1981). Wij bespreken achtereenvolgens de beoordeling van beroepsinkomens én de herverdeling daarvan naar billijkheid, de beoordeling van de beroepen naar de vijf criteria en de beoordeling van criteria als determinanten van inkomen.

Fig. 4 geeft een overzicht van de gemiddelden van de geschatte (G) inkomens van de beroepen en van de billijkheidsoordelen (B). De resultaten wijzen op een breed bereik van de schattingen: van 25.000 F per maand voor de dactylo, tot meer dan 100.000 F voor de huisarts. De beroepen zijn ongelijkmatig verdeeld over de inkomensschaal. Men kan in functie van de onderlinge verschillen drie groepen onderscheiden: vijf beroepen met een laag inkomen, variërend tussen gemiddeld 25.000 F en 33.000 F; een groep van drie beroepen met een gemiddeld inkomen variërend tussen 38.000 F en 44.000 F en een groep van vier beroepen met hoge inkomens variërend tussen 72.000 F en 107.000 F. Er is een opvallend verschil tussen deze laatste groep en de twee anderen, terwijl de afstand tussen de twee eerstvermelde groepen relatief klein is.

De vergelijking van de billijk geachte bedragen met de geschatte bedragen toont aan dat de herverdeling bestaat uit een ingrijpende verlaging van de inkomens van de vier beroepen uit de groep der hoge inkomens (verschil significant op 0.01 niveau). De inkomens van de groep der lage inkomens worden blijkbaar licht verhoogd, de verschillen zijn hier echter niet significant. Bij deze herverdeling wordt echter niet geraakt aan de hiërarchische positie van de beroepen: de inkomensstructuur blijft gehandhaafd. Dit laatste blijkt zeer overtuigend uit de hoge intercorrelatie tussen de geschatte en billijk geachte bedragen ($r: .993$).

Het overzicht van de gemiddelden dient echter aangevuld door informatie over de spreiding. Fig. 5 biedt daarom een overzicht van de grootte van de standaarddeviaties voor de geschatte en billijk geachte bedragen van de 12 beroepen. Dit overzicht toont duidelijk dat de vermelde bedragen méér variëren voor de vier beroepen met de hoogste inkomens dan voor de anderen. Bij deze vier beroepen varieert de sd van 26.000 F tot 35.000 F. Voor de andere acht beroepen van 7.000 F tot 13.000 F. Bij vergelijking van de sd van de geschatte bedragen met deze van de billijke per beroep, blijkt de spreiding van de billijke bedragen kleiner dan deze van de geschatte voor de vier hoogste beroepen. Voor de acht andere beroepen zijn de sd 's van de billijke en de geschatte bedragen ongeveer gelijk. Voor de hogere beroepen is er dus, in vergelijking met de andere, relatief weinig consensus wat de schatting betreft van de maandelijkse inkomens. Voor de billijkheidsoordelen is deze consensus iets groter: deze blijft echter zwak in vergelijking met de consensus voor de andere beroepen. Deze gegevens dienen echter aangevuld door de variatiecoëfficiënten: de absolute sd gedeeld door het gemiddeld geschatte of billijk geachte bedrag per beroep. Een sd van 35.000 F voor het gemiddeld geschatte inkomen van 107.000 F van de huisarts is immers in termen van de variatiecoëfficiënt gelijk aan een sd van 12.000 F voor het gemiddeld geschatte inkomen van 38.000 F van de kruidenier, nl.: .33. De variatiecoëfficiënten (in stippellijn in fig. 5) liggen dichter bij elkaar dan de absolute sd 's. Toch stijgen deze van de vier hoogste beroepen nog steeds boven de andere uit. De variabiliteit van de oordelen blijft dus voor deze groep groter

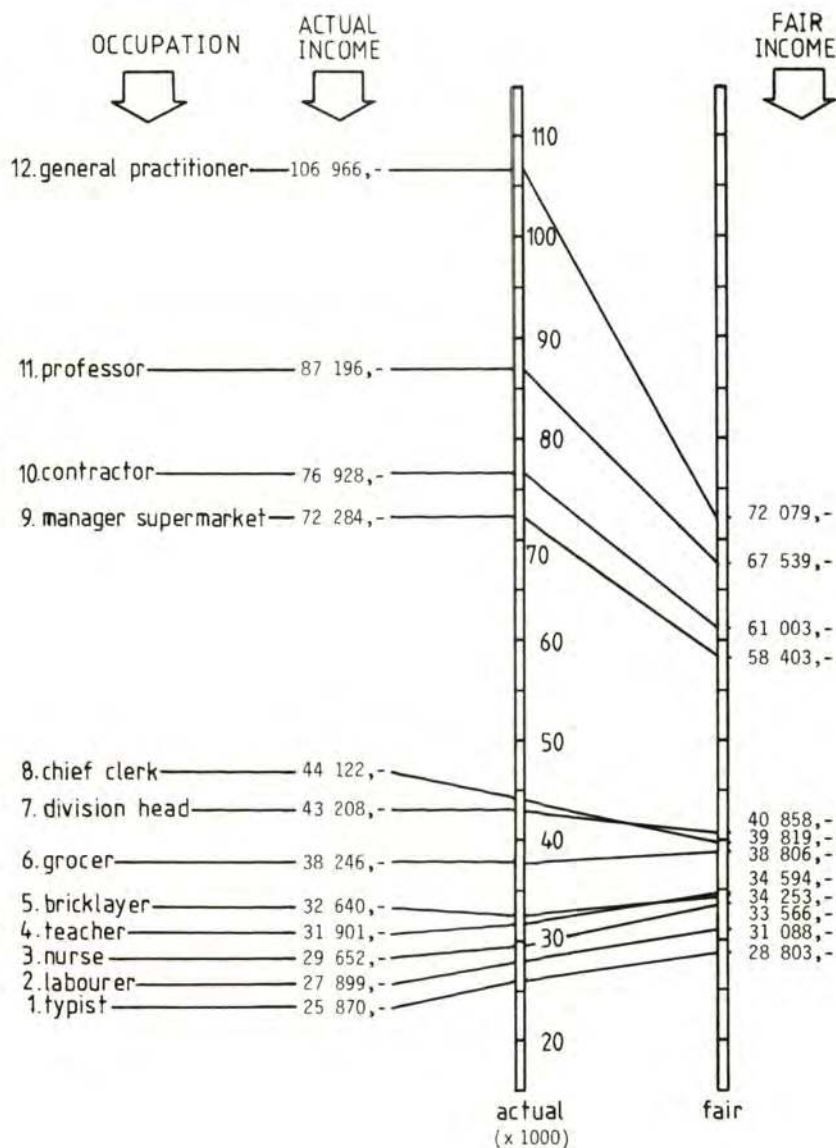


FIG. 4. GESCHATTE EN BILLIJKE GEMIDDELDE INKOMENS VAN 12 BEROEPEN — ACTUAL AND FAIR MEAN INCOMES OF 12 OCCUPATIONS. N = 180.

dan de andere, ook wanneer rekening wordt gehouden met de gemiddelde bedragen.

Het verschil in spreiding tussen de geschatte en billijke bedragen per beroep voor de vier hoogste beroepen, verdwijnt echter bij de variatie-

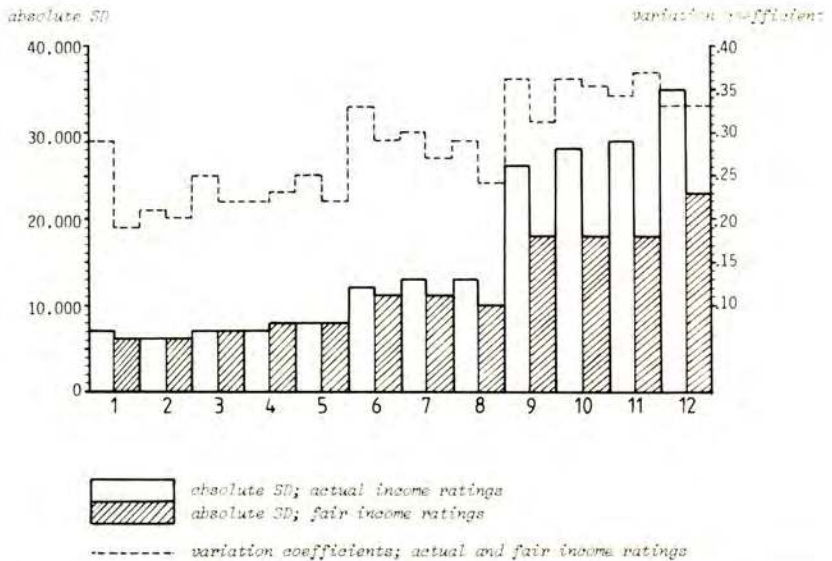


FIG. 5. ABSOLUTE STANDAARDDEVIATIES EN VARIATIECOEFFICIENTEN VAN DE GESCHATTE EN BILLIJKE BEROEPSINKOMENS. DE NUMMERS ONDERAAN VERWIJZEN NAAR DE BEROEPEN VERMELD IN FIGUUR 4 — ABSOLUTE STANDARDDEVIATIONS AND VARIATION COEFFICIENTS FOR TWELVE OCCUPATIONS. THE NUMBERS REFER TO OCCUPATIONS IN FIGURE 4.

coëfficiënten. Dit is het gevolg van de wijze van herverdelen. Voor deze vier beroepen werd het gemiddeld billijk geacht bedrag in vergelijking met het geschatte immers sterk verminderd (zie fig. 4). Die vermindering werd echter niet volledig gecompenseerd door een proportioneel even sterke vermindering van de absolute SD. Aangezien de perceptie van de inkomensverdeling en de mate waarin een herverdeling wenselijk wordt geacht beïnvloed kunnen worden door het eigen inkomen, hebben wij de herverdeling door de 60 subjecten met het hoogste inkomen in onze steekproef: een netto-inkomen van 39.000 F en méér, vergeleken met de herverdeling door de 60 subjecten met het laagste inkomen in onze steekproef: 28.000 F en minder. De lage inkomensgroep is wat het eigen inkomen betreft veel homogener dan de hoge: een gemiddeld inkomen van 23.750 F (SD: 2.769) t.o. 59.750 F (SD: 26.372 F).

De resultaten worden weergegeven in Fig. 6. Vooreerst stelt men vast dat beide groepen op gelijkaardige wijze herverdelen, nl. door in de billijkheidsoordelen de vier hoogst geschatte beroepsinkomens ingrijpend te verminderen, en door de laagste inkomens licht te verhogen. Deze verschuivingen zijn zeer significant, met uitzondering van enkele beroepen uit de middencategorie (zie Fig. 6). Hieruit zou men kunnen concluderen dat er relatief veel consensus bestaat over herverdeling. Dit wordt bevestigd door de antwoorden van onze subjecten op de vraag: wenst u dat de verschillen tussen hoge en lage inkomens groter worden, kleiner worden, of blijven zoals ze zijn? 79.7% van de L.I.-groep

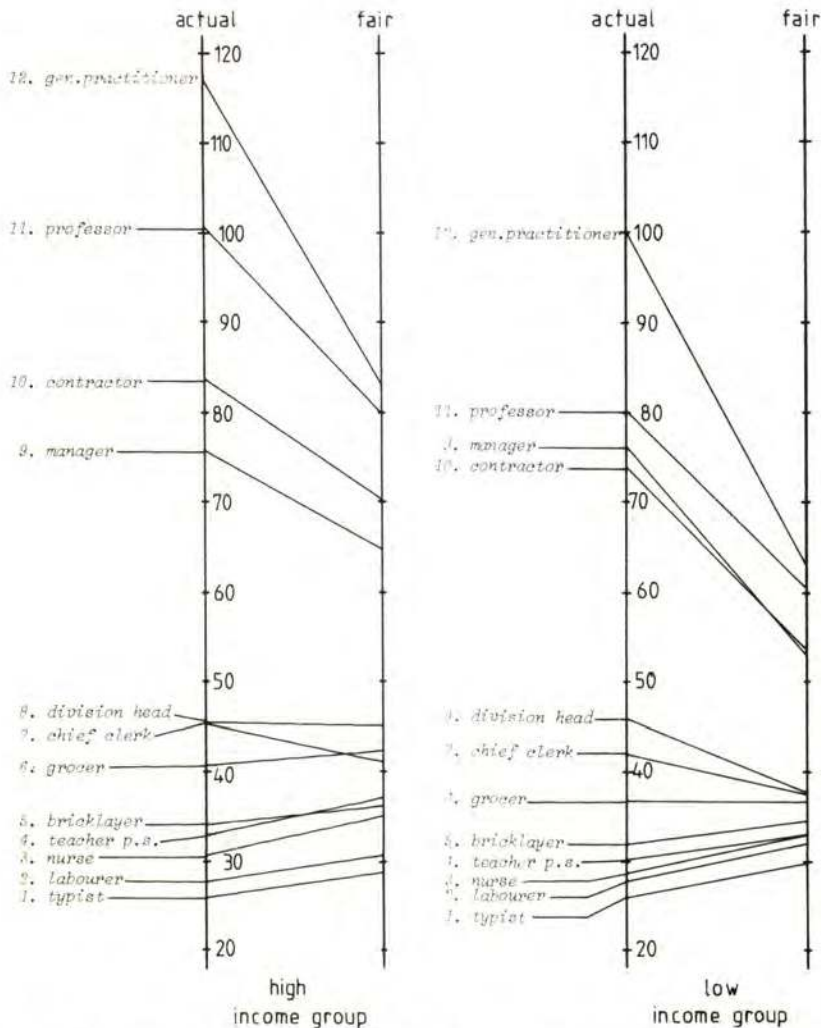


FIG. 6. GESCHATTE EN BILLIJKE INKOMENS VAN DE HOGE INKOMENSGROEP (H.I.) EN VAN DE LAGE INKOMENSGROEP (L.I.) — ACTUAL AND FAIR INCOMES ESTIMATED BY HIGH INCOME SUBJECTS (H.I.) AND LOW INCOME SUBJECTS (L.I.). $N_{hi} = N_{li} = 60$.

wenste dat de verschillen zouden kleiner worden. Opmerkelijk genoeg gaven ook 76,4% van de H.I.-groep aan dit antwoord de voorkeur (Van den Winkel, 1980). Hierbij dient echter opgemerkt dat de zeer lage inkomens in onze steekproef ontbreken en dat de zeer hoge er slechts schaars in vertegenwoordigd zijn.

Toch zijn er ook opmerkelijke verschillen tussen de schattingen en de billijkheidsoordelen van de H.I. en de L.I. Tabel 3 biedt een overzicht van de verschillen. Vooreerst blijkt duidelijk dat de H.I.-subjecten het

TAB. 3. VERSCHILLEN IN SCHATTINGEN EN BILLIJKHEIDSOORDELEN VAN BEROEPSINKOMENS TUSSEN DE HOGE INKOMENSGROEP (H.I.) EN DE LAGE INKOMENSGROEP (L.I.) — DIFFERENCES IN ESTIMATIONS AND EQUITY-JUDGEMENTS OF OCCUPATIONAL INCOMES BETWEEN THE HIGH INCOME GROUP (H.I.) AND LOW INCOME GROUP (L.I.)

occupations	differences between the means of H.I. and L.I. for	
	estimated incomes	equitable incomes
1. general practitioner	+ 17.475 **	+ 19.886 ***
2. university professor	+ 20.062 ***	+ 19.386 ***
3. contractor	+ 9.875 *	+ 16.305 ***
4. supermarket-manager	— 494	+ 11.372 ***
5. industrial-manager	+ 3.410	+ 7.561 ***
6. chief clerk	+ 1.807	+ 3.397
7. grocer	+ 4.271	+ 5.456 *
8. brick layer	+ 2.224	+ 1.990
9. primary-school teacher	+ 3.035 *	+ 3.995 **
10. nurse	+ 2.216	+ 1.940
11. factory worker	— 169	— 1.491
12. dactylo	+ 106	— 1.063

t-test for independent samples, $H_0: X_{hi} = X_{li}$
 levels of significance *: $p \leq 0.05$, **: $p \leq 0.01$, ***: $p \leq 0.001$

inkomen van de hogere inkomensberoepen hoger schatten dan de L.I.-subjecten: dit geldt voor de huisarts, hoogleraar en aannemer. Onder de lagere beroepen ligt alleen de schatting voor de leraar L.O. significant hoger bij de H.I.-subjecten. Deze vaststelling gaat in tegen de algemeen gangbare opinie — vooral bij de hoge inkomensstrekkers — dat mensen met een laag inkomen de wedden van de hogere beroeps-categorieën ver overschatten en daarom een drastische inkomensvermindering voor deze beroepen voorstaan. Deze vaststelling sluit wel goed aan bij de referentiegroep-theorie die stelt dat men het inkomen van anderen herverdeelt in functie van een referentieinkomen waar men meer mee vertrouwd is en dat gesitueerd is dicht bij het eigen inkomen (Delafield, 1979). Die interpretatie wordt ondersteund door een vaststelling uit een ander deel van de vragenlijst. De antwoorden op de vraag een maximum bedrag te vermelden dat nog kan beschouwd worden als een billijk inkomen voor een gezin met twee kinderen, resulteren voor de H.I.-groep in een Me-bedrag van 99.625 F per maand, voor de L.I.-groep bedraagt de Me: 45.333 F³. Het bedrag dat de L.I.-groep dus als ruim voldoende beschouwt, bedraagt de helft van dit van de H.I.-groep.

Aansluitend bij deze beschouwingen is het niet verwonderlijk dat de bedragen die de L.I.-subjecten aangeven als billijk voor de vier hogere

³ De Me-waarden zijn gebaseerd op 26 antwoorden van de H.I.-groep ($N = 60$) en 35 van de L.I.-groep ($N = 60$). De subjecten die niet akkoord waren met het principe van de invoering van een maximum-inkomen, dienden immers geen bedrag te vermelden (zie A. Van den Winckel, 1980, p. 107).

beroepen significant lager liggen dan deze van de H.I.-subjecten: gemiddeld 19.889 F lager voor de huisarts, 19.386 F lager voor de hoogleraar, 16.305 F lager voor de aannemer en 11.372 F lager voor de directeur. Ook voor de twee beroepen uit de midden-groep geven de L.I.-subjecten gemiddeld significant lagere billijke bedragen. Alhoewel significant zijn de verschillen veel kleiner: voor het afdelingshoofd ligt het bedrag van de L.I.-subjecten gemiddeld 7.561 F lager, voor de kruidenier: 5.456 F. Dit geldt ook voor de leraar L.O.: 3.995 F lager bij de L.I.-subjecten.

BEOORDELING VAN DE BEROEPEN NAAR VIJF CRITERIA

Alhoewel de vijf hoger vermelde beroepskenmerken als rechtvaardiging voor verschillen in beroepsinkomens theoretisch duidelijk kunnen onderscheiden worden, is het mogelijk dat de respondenten deze als gelijkaardig percipiëren. Dat blijkt het geval te zijn in onze steekproef. De intercorrelaties, vermeld in tabel 4, wijzen op een significant verband tussen de criteria: bekwaamheid, verantwoordelijkheid en inspanning.

TAB. 4. INTERCORRELATIES TUSSEN DE VIJF BEROEPCRITERIA — INTERCORRELATIONS BETWEEN FIVE OCCUPATIONAL CRITERIA

	competence	degree of challenge	effort	healthiness	responsibility
competence	—	.21	.42*	-.06	.46*
degree of challenge		—	.13	-.15	.24
effort			—	.12	.39*
healthiness				—	.03
responsibility					—

Het verband tussen bekwaamheid en verantwoordelijkheid verwijst wellicht naar het feit dat leidinggevende functies overwegend worden toegewezen aan mensen met een langdurige opleiding en met diploma's van hoger onderwijs. De hoge correlatie met inspanning is meer verwonderlijk. Deze correlatie kan erop wijzen dat mensen met leidinggevende functies gepercipieerd worden als sterker geëngageerd in hun werk dan werknemers in een ondergeschikte functie. Het is echter ook mogelijk dat de dimensie: "inspanning" door een onaangepaste formulering inadequaat geïnterpreteerd werd. De termen "gemakkelijk-inspannend" van deze schaal laten de inzet, de geleverde inspanning onvoldoende tot uiting komen. De term: "gemakkelijk" werd wellicht eerder geassocieerd met: weinig bekwaamheid vergend, dan wel met: weinig inspanning vergend. In de plaats van gemakkelijk zou "rustig" wellicht beter fungeren als tegenpool van "inspannend", ofwel "weinig inspanning" versus "veel inspanning".

Het is precies deze cluster van drie criteria die hoog correleert met zowel de geschatte als met de billijke inkomens. De andere criteria:

eentonigheid en het ongezonde van het werk vertonen negatieve rang-correlaties, zowel met het geschat als met het billijk geacht inkomen (tabel 5). Daarbij blijkt de dimensie gezond-ongezonder irrelevant gezien de zwakke niet-significante correlaties. Dit laatste is wellicht te wijten aan de keuze van de beroepen. Beroepen die duidelijk schade berokkenen

TAB. 5. SPEARMAN RANGCORRELATIES TUSSEN DE GEMIDDELDE ATTRIBUTIE VAN DE VIJF CRITERIA EN HET GEMIDDELD GESCHAT EN BILLIJK GEACHT INKOMEN OVER DE TWAALF BEROEPEN — SPEARMAN RANK CORRELATIONS BETWEEN THE MEAN ATTRIBUTION OF THE FIVE CRITERIA AND THE MEAN ESTIMATED AND EQUITABLE INCOME OVER THE TWELVE OCCUPATIONS

	estimated	equitable
competence	.73 **	.73 **
degree of challenge	-.64 *	-.69 *
effort	.62 *	.61 *
healthiness	-.13	-.13
responsibility	.73 **	.77 **

aan de gezondheid als bv. ondergrondse mijnwerker, of die grote risico's inhouden voor arbeidsongevallen, als bv. schrijnwerker, komen in de lijst niet voor. De significant negatieve correlaties voor het criterium eentonigheid tonen duidelijk aan dat de intrinsieke beloning eigen aan de aard van het werk (arbeidsvreugde) niet wordt opgevat als een bijkomende beloning die als "output" dient toegevoegd aan het beroepsinkomen. Wie eentonig werk doet dient niet méér, doch minder te verdienen. Er is dus geen compensatie voor onbevredigend werk, wel integendeel. Dit dient echter gerelativeerd voor wat de gegevens betreft uit ons onderzoek. Bij de beoordeling van de beroepen vormen verantwoordelijkheid en eentonigheid immers antipoden: weinig verantwoordelijkheid impliceert voor de reeks van 12 beroepen uit onze vragenlijst eentonig, en de attributie van veel verantwoordelijkheid gaat gepaard met deze van boeiend (zie Fig. 6). De invloed van de intrinsieke beloning wordt aldus uitgewist door de dominerende invloed van de prestatie-variabelen. Wellicht kunnen beide beter gedifferentieerd worden door een aangepaste keuze van beroepen: zo zou het beroep van apotheker kunnen gepercipieerd worden als relatief eentonig, doch veel verantwoordelijkheid vergend, het beroep van bibliothecaris als boeiend, doch weinig verantwoordelijkheid vergend. Dit kan door verder onderzoek worden nagegaan. Tenslotte dient er aan herinnerd dat zowel de H.I.- als de L.I.-groep het billijk achten dat beoefenaars van beroepen die meest bekwaamheid en verantwoordelijkheid vergen, minder zouden verdienen. Deze criteria zouden dus, naar het oordeel van onze subjecten, in de huidige inkomensverdeling méér genummerd worden dan hen billijk lijkt.

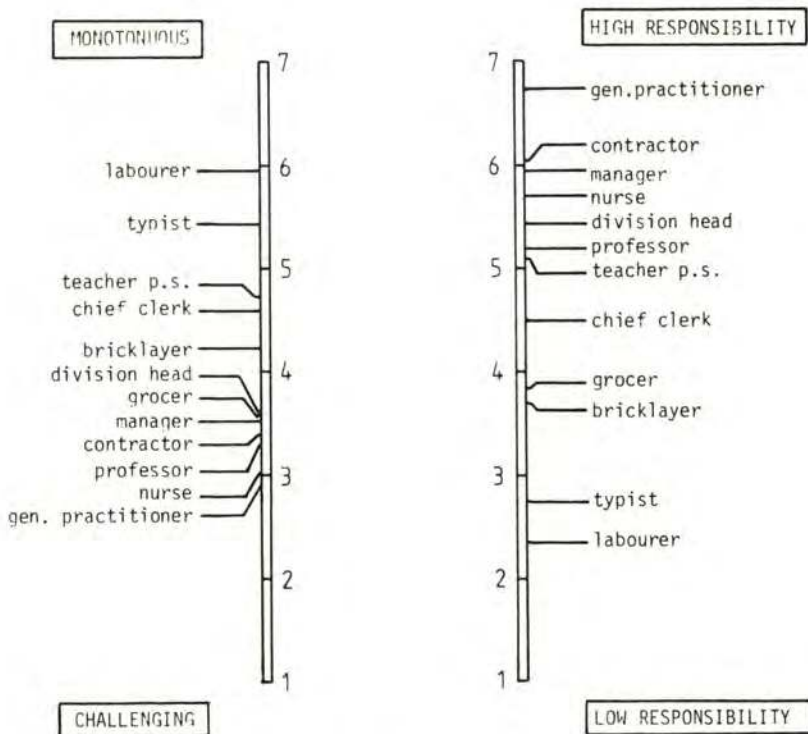


FIG. 7. GEMIDDELDE SCHATTINGEN VAN EENTONIGHEID EN VERANTWOORDELIJKHEID BIJ 12 BEROEPEN — MEAN ESTIMATIONS OF MONOTONY AND RESPONSIBILITY FOR 12 OCCUPATIONS. $\rho = -.83$.

BEOORDELING VAN DE BILLIJKHEID VAN BEROEPSCRITERIA ALS INKOMENSDETERMINANTEN

Hoofddimensies op basis van factoranalytisch onderzoek

Aan de hand van een factoranalytisch onderzoek werd nagegaan welke hoofddimensies naar voren komen bij de beoordeling van 15 algemeen gangbare redenen die aangeven waarom in de groep van de professioneel werkzamen de ene (Jan) méér zou mogen verdienen dan de andere (Piet). Daarbij worden geen specifieke beroepen vermeld doch alleen beroepskarakteristieken als: bureauwerk versus bandwerk, gespecialiseerd versus ongeschoold, leidinggevend versus ondergeschikt. Hierbij kan worden nagegaan of en in welke mate de vijf hoger vermelde criteria, die werden afgeleid uit theoretische beschouwingen over inkomensverdeling, terug opduiken.

Een factoranalyse van de antwoorden van 175 subjecten met varimaxrotatie leverde vier factoren op. Wij groepeerden de items per factor in functie van hun factor-ladingen. Daarbij werd alleen rekening gehouden met de ladingen groter dan .30. Het resultaat van deze groepering wordt weergegeven in tabel 5. De psychologische inter-

TAB. 6. FACTORANALYSE VAN DE 15 CRITERIA-ITEMS — FACTOR ANALYSIS OF THE 15 CRITERIA-ITEMS

<p>FACTOR I: MANAGERS ETHOS SENSE OF INITIATIVE</p> <p>items: — responsibility (.80)</p> <p>— competence (.68)</p> <p>— leadership (.63)</p> <p>— risks (.60)</p> <p>— high level of education (.41)</p> <p>— effort (.38)</p> <p>— specialisation (.34)</p>	<p>40%_o</p> <p>(ii .33)</p> <p>(iv .41)</p> <p>(ii .35)</p>
<p>FACTOR II: COMPENSATION FOR WORK CONDITIONS</p> <p>items: — monotonous, boring work (.66)</p> <p>— dirty work (.53)</p> <p>— large family (.53)</p> <p>— physically exhausting (.53)</p> <p>— effort (.35)</p> <p>— risks (.33)</p>	<p>27%_o</p> <p>(i .38)</p> <p>(i .60)</p>
<p>FACTOR III: MANUAL VERSUS INTELLECTUAL WORK</p> <p>items: — desk job (.78)</p> <p>— mental work (.49)</p> <p>— social relevance (.40)</p>	<p>20%_o</p> <p>(iv .42)</p>
<p>FACTOR IV: LABOR MARKET</p> <p>items: — mental work (.42)</p> <p>— high level of education (.41)</p> <p>— private enterprise versus government agency (.35)</p>	<p>14%_o</p> <p>(iii .49)</p> <p>(i .41)</p>

pretatie van de factoren wordt telkens synthetisch vermeld in de betiteling van de factor. Deze bewerking resulteert in een groepering in vier categorieën die samen de 15 items omvatten. Vier van de 15 items komen voor in twee categorieën. Dit zijn meerdubbele items die gekarakteriseerd worden door twee dimensies. De factorladingen op de tweede factor worden rechts vermeld, indien deze hoger zijn dan .30.

De eerste factor: ondernemingsgeest — zin voor initiatief verklaart 40%_o van de gemeenschappelijke variantie en groepeerde zeven items. Deze items vertolken de criteria eigen aan een prestatiegerichte ideologie, karakteristiek voor een samenleving met een vrije markteconomie. De items beschrijven de ideale manager: een dynamische persoon in een leidinggevende functie (lading: .63), met zin voor verantwoordelijkheid (.80), bekwaam (.68) want lang gestudeerd (.41) en gespecialiseerd (.34), die risico's durft nemen (.60) en zich volledig inzet voor zijn taak (.38). De eerste factor leunt aldus sterk aan bij een *verdienste ideologie*.

De tweede factor groepeerde zes items waar inkomen gerechtvaardigd wordt als een compensatie voor geleverde inspanningen, voor lijden, schade en ontbering. Deze factor verklaart 27%_o van de variantie. De items beschrijven de offers die men zich moet getroosten bij de uitoefening van een beroep: werk dat eentonig is en vervelend (.66), vuil (.53), lichamelijke vermoeiend (.53), dat inzet vergt (.35) en risico's

(.33). Het ene item uit de reeks van vijftien dat geen verband houdt met de beroepsuitoefening, maar wel met de behoefte aan inkomen, nl.: "Jan verdient méér dan Piet omdat Jan een groot gezin heeft en Piet niet" komt ook in deze categorie terecht (.53). Hieruit kan besloten worden dat deze dimensie eerder verwijst naar *het behoefte-criterium*: het beroepsinkomen moet toelaten weer op krachten te komen, schade te herstellen en van het leven te genieten. Deze interpretatie blijft erg hypothetisch omdat behoefte-items onvoldoende vertegenwoordigd zijn in de reeks. Bij de verdere uitwerking van dit onderzoeksproject werd de lijst daarom aangevuld met behoefte-items die wijzen op o.m. kinderlast, handicaps, de inspanning van de verplaatsing naar het werk⁴.

Naast de prestatie en competitie-ideologie van de eerste factor, sluit de tweede factor aan bij *de ideologie van een egalitaire en solidaire verdeling* in functie van behoeften. De twee items met hoge ladingen op de beide factoren ondersteunen deze interpretatie. "Inzet" heeft gelijke ladingen op de twee: factor I: .38 en factor II: .35. Naast initiatief en dynamisme (factor I) verwijst inzet immers ook naar inspanning en het verbruiken van zijn krachten (factor II). Het nemen van risico's wijst op durf en ondernemingszin (.60 op factor I), doch ook, zij het in mindere mate, op kwetsbaarheid en eventuele schade of verlies bij mislukking (.33 op factor II).

De derde factor groepeert slechts drie items en verklaart 20% van de variantie. Hij groepeert items in functie van de *dichotomie tussen handenarbeid en geestesarbeid*. Dit onderscheid is nog steeds zeer belangrijk in de organisatie van de beroepsarbeid waar het statuut van de arbeiders verschilt van dat van de bedienden.

Factor 4 heeft met 14% een veel kleiner aandeel in de variantie dan de drie vorige factoren. De items wijzen op de klassieke economische theorie over het verband tussen beroep en inkomen, nl. het *arbeidsmarktmechanisme*.

De interpretatie van deze twee laatstvermelde factoren blijft echter speculatief en betwistbaar. Dit blijkt uit de resultaten van een factoranalyse voor de H.I.- en de L.I.-groepen afzonderlijk. De factor-ladingen leiden in dit geval tot verschillende interpretaties van de derde en vierde factor voor de L.I.-groep en de H.I.-groep (Van den Winckel, 1980). Waarschijnlijk spelen beroepservaring en inkomen een rol bij de beoordeling van de dimensie "geestes- versus handenarbeid" en bij de perceptie van het arbeidsmarktmechanisme. Verder onderzoek met professioneel meer homogene groepen kan wellicht de psychologische betekenis van deze factoren verduidelijken. De analyses die wij deden volstaan niet. Onze groepen waren daartoe te klein en te heterogeen.

⁴ Deze herwerkte schaal werd gebruikt in het onderzoek van Leon Truyen die voor zijn licentiaatsverhandeling o.l.v. L. Lagrou de houding onderzocht van werklozen t.a.v. herverdeling van inkomens.

Beoordeling van de relevantie van de items

Bij het beoordelen van de billijkheid van de 15 redenen om een hoger inkomen te rechtvaardigen werd gebruik gemaakt van antwoord-categorieën die kunnen worden omgezet in een vijf-puntenschaal: variërend van 1: deze reden is volkomen ongegrond, tot 5: deze reden rechtvaardigt een hoger inkomen. In Fig. 8 worden aldus de gemiddelde schaalposities weergegeven van de 15 items op een schaal die varieert van 1 tot 5. Voor de items waarvan de gemiddelde waarden de posities 1 en 2 van de schaal benaderen onderstellen wij dat de respondenten deze overwegend irrelevant achten als rechtvaardiging van een hoger inkomen. Items die dicht bij de positie 3 liggen van de schaal beschouwen wij als controversieel omdat zij resulteren uit tegenstrijdige antwoorden: een middelling van 1-2 en 4-5 antwoorden. De waarde 3 reserveerden wij immers voor een vraagteken: ? Vraagtekens kwamen slechts uitzonderlijk voor: slechts 3,19% v.d. antwoorden.

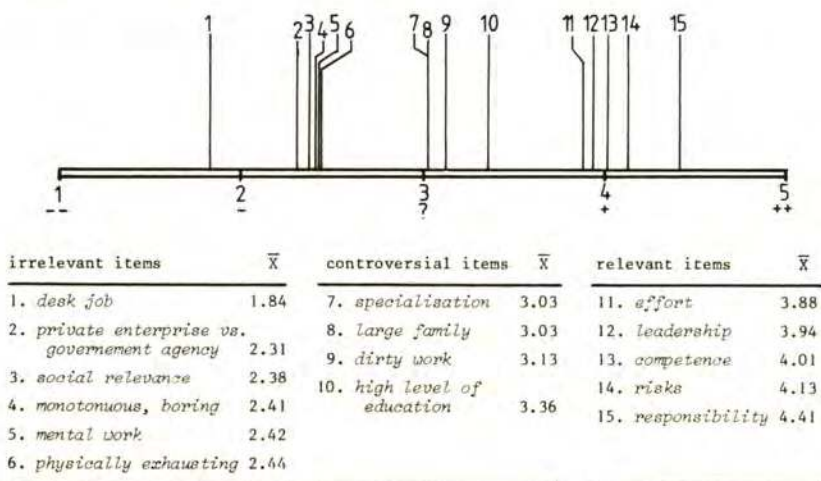


FIG. 8. POSITIE VAN 15 VERDIENSTE CRITERIA OP DE RELEVANTIESCHAAL — POSITION OF 15 EQUITY CRITERIA ON THE RELEVANCE SCALE

De standaarddeviaties van de antwoorden op de 15 items variëren tussen .93 (item 1) tot 1.64 (item 8), met een gemiddelde waarde van 1.27⁵. Wanneer men de gegevens van Fig. 9 interpreteert in functie van de hoger beschreven factor-analyse (tabel 6), dan blijkt dat de vijf relevante criteria allen behoren tot factor 1: *ondernemingsgeest — zin voor initiatief*. Van de controversiële items behoren er twee: lang gestudeerd en specialisatie, tot dezelfde factor. Deze vaststelling bevestigt weerom de centrale functie van de prestatie-ideologie bij de beoordeling van de billijkheid van inkomensverschillen.

⁵ Een volledig overzicht van de antwoorden op de 15 items biedt de verhandeling van R. Horions, 1979, p. 81.

De tweede dimensie, waar *compensatie voor de geleverde inspanningen* centraal staat, komt echter ook aan bod. Van de zes items van factor II worden twee meerduidige items: inzet en risico, zoals reeds vermeld, aangetroffen bij de relevante groep, twee andere, typische "behoefte-items", bij de controversiële: nl. vuil werk en groot gezin. De overige twee: "eentonig werk" en "lichamelijk vermoeiend" komen terecht bij de irrelevante items. De tweede dimensie blijkt dus controversieel bij het beoordelen van de billijkheid van inkomensverschillen.

De zes criteria tenslotte van factor III: *handenarbeid versus geestesarbeid* en deze van factor IV: *arbeidsmarkt*, komen op één uitzondering na (het meerduidige item: lang gestudeerd Factor I en IV), alle terecht bij de groep der irrelevante criteria.

Men kan zich afvragen of de lage inkomensstrekkers niet méér belang hechten aan de compensatiecriteria (factor II) dan de hoge inkomensstrekkers. Dit blijkt niet uit onze gegevens, want er is geen verschil tussen de gemiddelde factor-scores op de tweede factor voor de subjecten uit de hoge en de lage inkomensgroep ($t = .69$ n.s.). Voor beide groepen blijkt het compensatiecriterium dus even relevant. Lage en hoge inkomensstrekkers verschillen echter wel wat hun gemiddelde score betreft op factor I ($t = 3.74$; $p. \leq 0.001$). Subjecten met hoge inkomens hechten dus meer belang aan ondernemingslust en zin voor initiatief dan de lage inkomensstrekkers. Dit valt wellicht hierdoor te verklaren dat de hoge inkomensstrekkers dit inkomen trachten te rechtvaardigen door hun "verdiensten" (d.i. verantwoordelijkheid, bekwaamheid, studieniveau...) te benadrukken. Beide groepen gaan in zekere mate akkoord met inkomenscompensatie voor lastig en eentonig werk. Bij de hoge inkomensstrekkers wordt dit compensatiecriterium echter overschaduwed door het grote belang dat zij hechten aan het verdiensten-criterium. In hoeverre het behoefte-criterium meespeelt in de rechtvaardiging van inkomensverschillen kan op basis van onze gegevens echter niet uitgemaakt worden. Verder onderzoek, met méér behoefte-items, is daartoe aangewezen.

BESLUIT

De resultaten van ons onderzoek tonen een duidelijke tendens tot herverdeling van beroepsinkomens. Deze herverdeling reduceert de inkomensverschillen tussen de beoefenaars van verschillende beroepen zonder deze op te heffen. De hiërarchische positie van de beroepen in de rangordening van het gemiddeld geschatte inkomen blijft bovendien ongewijzigd. De herverdeling wordt vooral bewerkstelligd door een ingrijpende vermindering van het inkomen van de beroepen met het hoogste geschat inkomen. Het verband tussen deze wijze van herverdelen en de beoordeling van beroepseigenschappen toont aan dat prestatiegerichte criteria daarbij het overwicht hebben: het belonen van bekwaamheid en initiatief primeert boven compensatie voor eentonig en ongezond werk.

De vergelijking van de beoordeling door de subjecten met de laagste inkomens in onze steekproef met deze van de subjecten met de hoogste inkomens geeft geen aanleiding tot ingrijpende wijzigingen van deze algemene conclusies. Verschillen tussen lage- en hoge inkomensstrekkers bij schattingen en billijkheidsoordelen houden vooral verband met het inkomen waarnaar zij impliciet refereren⁶. Aangezien de L.I.-subjecten heel wat minder verdienen dan de H.I.-subjecten, verminderen zij de hoogste inkomens meer ingrijpend dan de H.I.-subjecten. De besproken resultaten bevatten geen aanwijzingen dat de L.I.-subjecten zich zouden laten leiden door een andere inkomensideologie dan de H.I.-subjecten. Dit heeft ons enigszins verwonderd. Wij hadden verwacht dat de egalitaire behoeften-ideologie meer aan bod zou komen, vooral dan bij de lage inkomensstrekkers. Men dient zich echter te hoeden voor voorbarige conclusies. Dit onderzoek was immers exploratief van aard.

Het besluit dat er wellicht een brede consensus bestaat over een inkomsten(her)verdeling, die overwegend steunt op een verdiensten-ideologie, is gebaseerd op een vergelijking van gemiddelden, terwijl er een aanzienlijke variatie is in de individuele antwoorden. Een tweede beperking volgt uit de samenstelling van de steekproef. Wij ondervroegen alleen professioneel werkzame mannen van 21 tot 60 jaar oud. Daardoor ontbreken sociale groepen waarvan de situatie kan stimuleren tot het benadrukken van een behoefte-ideologie: o.m. thuiswerkende vrouwen, schoolgaande jongeren, gepensioneerden, werklozen. Inhoudelijk beperkten wij ons tot beroepsinkomens. De respondenten kregen aldus niet de gelegenheid het behoefte-criterium aan te wenden door herverdeling van andere — meer expliciet behoeftegerichte — bronnen van inkomsten als kinderbijslag, pensioenen, ziekte- en invaliditeitsvergoedingen. Ook lieten wij herverdeling door belastingen en door openbare voorzieningen inzake onderwijs, cultuur en ontspanning buiten beschouwing. Een belangrijke bron van inkomsten, naast de reeds vermelde, zijn tenslotte de vermogens. Deze worden waarschijnlijk veel sterker gecontesteerd vanuit een egalitaire ideologie dan de beroepsinkomens. Ook deze bron van inkomen werd buiten ons onderzoek gehouden. Ook die beperking tot beroepsinkomens was wellicht misleidend voor wat de studie betreft van de invloed van verdienste- en behoeftegerichte waarden.

Waardeoordelen en waardesystemen in verband met herverdeling van inkomens dienen daarom gesitueerd in een veel ruimere context die dan al deze bronnen van inkomsten omvat. Dit vergt echter een breed opgezet project, waarbij deze bescheiden exploratorische studie dient opgevat als een inleidende verkenning van het terrein.

⁶ In de publikatie van B. Overlaet en L. Lagrou (1981) werden de gegevens geïnterpreteerd in functie van individuele referentie-inkomens. Deze werden uit de gegevens afgeleid bij middel van een daartoe ontworpen mathematisch model.

REFERENTIES

- BUNJES, A.M., et al. *Inkomens op tafel. Persoonlijke meningen over eigen en andermans salaris*. Alphen a.d. Rijn: Samson Uitgeverij, 1977.
- DELAFIELD, G.L. Social comparisons and pay. In G.M. STEPHENSON & C.J. BROTHERTON, *Industrial relations. A social psychological approach*. New York: Wiley, 1979.
- OVERLAET, B., & LAGROU, L. Attitude towards a redistribution of income. *Journal of Economic Psychology*, 1981 (1), 197-215.
- PEN, J., & TINBERGEN, J. *Naar een rechtvaardiger inkomensverdeling*. Amsterdam: Elsevier, 1977.
- SCHOKKAERT, E., LAGROU, L., & OVERLAET, B. De houding tegenover inkomensverdeling en crisispolitiek. *Tijdschrift voor Economie*, publicatie in voorbereiding, 31 pp.
- SMITH, P.C., KENDALL, L.M., & HULIN, C.L. The measurement of satisfaction in work and retirement. Chicago, Rand McNally, 1969.
- WALSTER, E., WALSTER, G.W., & BERSCHIED, E. *Equity theory and research*. Boston: Allyn and Bacon, 1978.
- Licentiaatsverhandelingen*
- DE HAES, L. *Het verband tussen arbeidstevredenheid en rechtvaardigheid*, K.U.Leuven, 1981.
- HORIONS, R. *Studie van het verband tussen de beoordeling van beroepsinkomens en van beroepseigenschappen*. K.U.Leuven, 1979.
- TRUYEN, L. *Studie van het verband tussen de duur van de werkloosheid en de houding t.a.v. inkomensherverdeling*. K.U.Leuven, 1981.
- VAN DEN WINCKEL, A. *Relatie tussen eigen inkomen en houding t.a.v. herverdeling van inkomens*. K.U.Leuven, 1980.
- VANHOECK, K. *Studie van het verband tussen leeftijd en houding t.a.v. inkomensverdeling*. K.U.Leuven, 1981.

Psychologisch Instituut
Tiensestraat 102
3000 Leuven

Received October 1980